

<i>En kort præsentation</i>	2
<i>Bestyrelse og koncerndirektion</i>	4
<i>Carlsberg-gruppens organisationsstruktur og forretningsenheder</i>	5
<i>Hoved- og nøgletal</i>	7
<i>Ledelsens beretning</i>	8
<i>Den danske bryggerivirksomhed</i>	15
<i>Miljø</i>	16
<i>Den internationale bryggerivirksomhed</i>	19
<i>Nordeuropa</i>	19
<i>UK</i>	20
<i>Central-, Øst- og Sydeuropa</i>	21
<i>Vesteuropa og Eksport</i>	25
<i>Asien, Amerika og Afrika</i>	29
<i>Alkoholpolitik</i>	32
<i>Genpolitik</i>	33
<i>Læskedrik, Coca-Cola Nordic Beverages</i>	35
<i>Koncernstabe</i>	37
<i>Regnskab</i>	43
<i>Regnskabsberetning for Carlsberg-gruppen</i>	44
<i>Anvendt regnskabspraksis</i>	49
<i>Omsætning etc. i større dattervirksomheder</i>	51
<i>Koncernoversigt</i>	52
<i>Resultatopgørelse</i>	53
<i>Balance</i>	54
<i>Pengestrømsopgørelse</i>	56
<i>Noter</i>	57
<i>Revisionspåtegning</i>	65
<i>Dattervirksomheder og associerede virksomheder</i>	67
<i>Aktier og aktionærer</i>	71
<i>Fondsbørsmeddelelser, Finansiell kalender, Generalforsamling</i>	72

En kort præsentation

Carlsberg-gruppen er en af verdens store, internationale bryggerigrupper, og Carlsberg og Tuborg er blandt de geografisk mest udbredte ølmærker.

Gruppen omfatter moderselskabet med Carlsberg Bryggerierne - grundlagt 1847 - og Tuborgs Bryggerier - grundlagt 1873 - samt ca. 100 dattervirksomheder og associerede virksomheder, hvoraf hovedparten ligger uden for Danmark. Gruppen beskæftiger - inkl. samtlige medarbejdere i associerede virksomheder - ca. 22.000 medarbejdere og markedsfører sine mærker på omkring 150 markeder.

Carlsberg-gruppens hovedaktivitet er fremstilling og salg af øl. Over 88% af ølsalget sker uden for Danmarks grænser, og i den internationale bryggerivirksomhed indgår eksport af øl brygget i Danmark samt lokal produktion på 73 produktionssteder i 40 lande. Lokal produktion foregår dels på bryggerier, hvori Gruppen har kapitalinteresser, dels gennem aftaler med andre bryggerier og samarbejdspartnere, der brygger og sælger Carlsberg og Tuborg øl efter de danske forskrifter.

Gruppens aktiviteter inden for forretningsområdet læskekøle foregår især gennem Coca-Cola Nordic Beverages A/S, der på nordisk plan producerer og markedsfører kendte mærkevarer som Coca-Cola, Fanta og Sprite.

Gruppen er tillige engageret i andre forretningsområder, først og fremmest i Royal Scandinavia A/S, Nordens største kunstindustrielle virksomhed, som bl.a. omfatter Den Kongelige Porcelainsfabrik, Bing & Grøndahl, Georg Jensen Sølvsmide, Holmegaard Glasværk og Illums Bolighus, de svenske virksomheder Orrefors Kosta Boda og BodaNova-Höganäs samt den italienske kunstglasvirksomhed Venini.

I Gruppen indgår også Vingaarden, en af Danmarks største vin- og spiritusvirksomheder samt A/S Kjøbenhavns Sommer-Tivoli.

Fra Carlsbergs grundlæggelse har bryggerierne haft egne forskningsafdelinger. I 1875 oprettedes Carlsberg Laboratorium, i dag en integreret del af Carlsberg Forskningscenter, der rummer 80 laboratorier med det ypperste teknologiske udstyr og beskæftiger omkring 150 medarbejdere. Ud over en omfattende grundforskning arbejder Carlsberg Forskningscenter med et stort antal bryggerirelaterede projekter inden for enzymkemi, proteinkemi, kulhydratkemi, plantefysiologi og -genetik samt maltning-, brygnings- og gæringsprocesser. Hertil kommer den proces- og produktudvikling, der finder sted i bryggeriernes øvrige afdelinger.

Carlsberg er et offentligt aktieselskab, hvis aktier dagligt noteres på Københavns Fondsbørs. Mere end 11.000 af selskabets aktionærer har ladet deres aktier notere på navn; langt den største enkeltaktionær er Carlsbergfondet, der fundatsmæssigt er forpligtet til at eje mindst 51% af aktiekapitalen i Carlsberg A/S. Blandt de øvrige aktionærer ejer kun Arbejdsmarkedets Tillægspension mere end 5% af aktiekapitalen. Moderselskabets medarbejdere har i tidens løb benyttet sig af tilbud om aktiekøb på favorable vilkår eller har fået tildelt aktier i forbindelse med Carlsbergs 150 års jubilæum i 1997.

Carlsbergfondet blev stiftet af Carlsbergs grundlægger, brygger J.C. Jacobsen, og dets indtægter anvendes til støtte for dansk videnskab inden for såvel naturvidenskabernes som samfundsvidenskaberne og de humanistiske videnskaber. Endvidere påhviler det fondet at drive Det Nationalhistoriske Museum på Frederiksborg samt at bidrage til Carlsberg Laboratoriums virksomhed.

En særlig afdeling af Carlsbergfondet er Ny Carlsbergfondet, som med egen direktion især har til opgave at erhverve kunstværker til danske museer og institutioner samt - i samarbejde med staten og Københavns kommune - at drive Ny Carlsberg Glyptotek.

En anden afdeling er Tuborgfondet, som med egen bestyrelse har til opgave at virke for samfundsgavnligt formål.

I denne årsberetning vises bl.a. en række eksempler på Carlsbergs internationale reklamekampagne, hvori bl.a. Carlsbergs verdenskendte distributionslastbil har hovedrollen. Serien er fotograferet af Bent Rej.

En kort præsentation



Den 30. september 1999 aflagde Vietnams premierminister Phan Van Khai besøg på Carlsberg. På billedet ses (f.v.) Hans Excellence Phan Van Khai, koncernchef, administrerende direktør Flemming Lindeløv og koncerndirektør Michael C. Juul.

Bestyrelse og koncerndirektion

Bestyrelse

Poul Chr. Matthiessen

Formand for bestyrelsen. Professor, dr.polit.
Bestyrelsesmedlem i Royal Scandinavia A/S.

Erik B. Rasmussen

Næstformand i bestyrelsen. Direktør.
Bestyrelsesformand i A/S Dansk Shell.
Medlem af bestyrelsen i Billetkontoret A/S.

Hans Andersen

Bryggeriarbejder, Carlsberg A/S.

Torkild Andersen

Professor, dr.phil.

Jens Bigum

Administrerende direktør, MD Foods amba.
Bestyrelsesmedlem i Per Aarsleff A/S.

Povl Krogsgaard-Larsen

Professor, dr.pharm.
Bestyrelsesmedlem i Acadia Pharmaceuticals A/S.

Jens Larsen

Overglasurmaler, Royal Scandinavia A/S.
Bestyrelsesmedlem i Royal Scandinavia A/S.

Palle Marcus

Direktør.
Bestyrelsesformand i Coloplast A/S.
Bestyrelsesnæstformand i Den Danske Bank Aktieselskab
og Novo Nordisk A/S. Bestyrelsesmedlem i Novo A/S.

Axel Michelsen

Professor, dr.phil.

Erik Dedenroth Olsen

Fuldmægtig, Carlsberg A/S.

John Petersen

Sølvsmed, Royal Scandinavia A/S.
Bestyrelsesmedlem i Royal Scandinavia A/S.

Per Øhrgaard

Professor, dr.phil.

Koncerndirektion

Flemming Lindeløv

Koncernchef, administrerende direktør.
Bestyrelsesformand i Royal Scandinavia A/S.
Bestyrelsesnæstformand i Coca-Cola Nordic Beverages
A/S. Bestyrelsesmedlem i H. Lundbeck A/S, Dansk Olie
og Naturgas A/S, A/S Kjøbenhavns Sommer-Tivoli og
Ejendomsaktieselskabet af 3/9 1930.

Michael C. Juul

Koncerndirektør.
Bestyrelsesmedlem i Aktieselskabet Th. Wessel & Vett,
Magasin du Nord, Sophus Berendsen A/S og NESA A/S.

Walther Paulsen

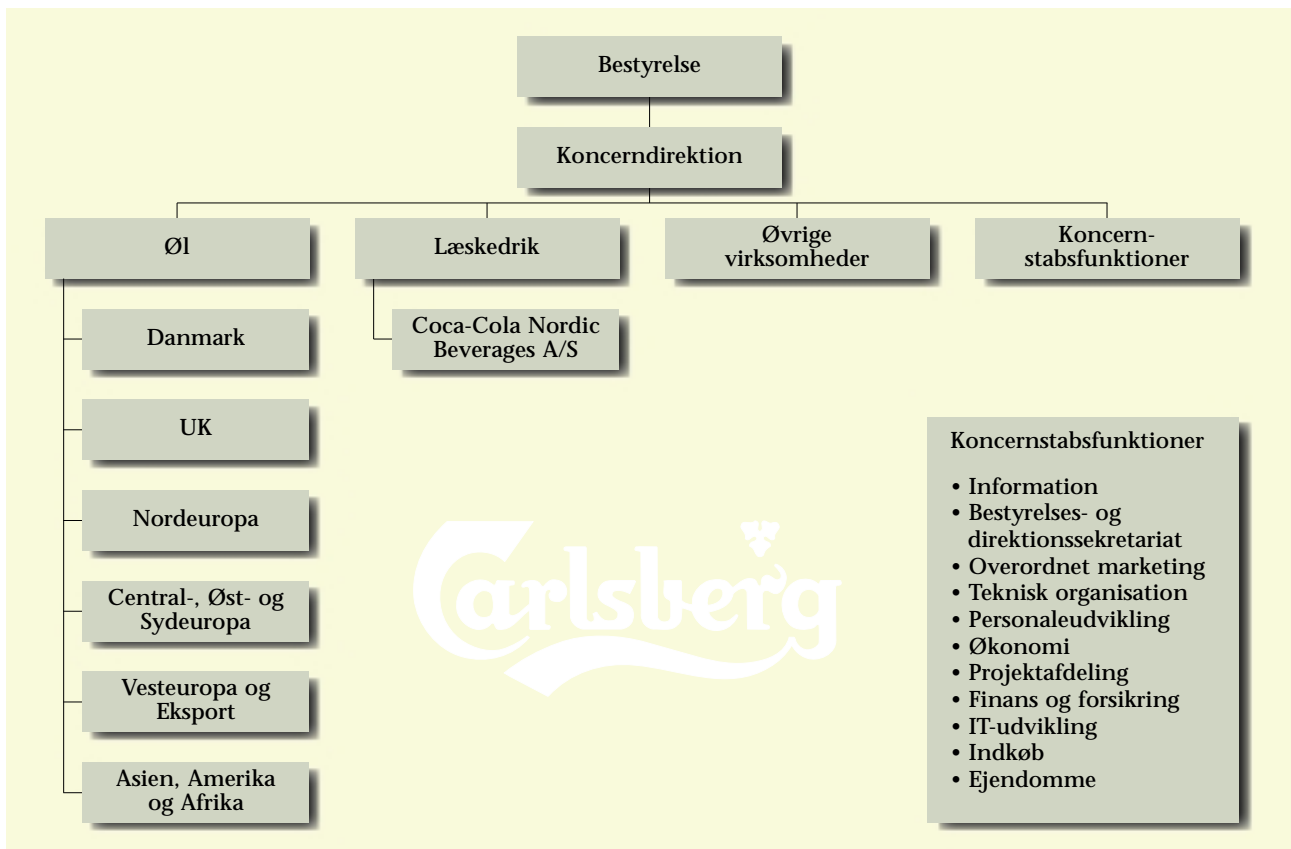
Koncerndirektør.
Bestyrelsesnæstformand i Royal Scandinavia A/S.
Bestyrelsesmedlem i Det Berlingske Officin A/S, Coca-
Cola Nordic Beverages A/S, Danske Invest Administration
A/S, A/S Kjøbenhavns Sommer-Tivoli, Vingaarden A/S,
Tuborg Nord I/S og Ejendomsaktieselskabet af 3/9 1930.

Nils S. Andersen

Koncerndirektør.
Bestyrelsesformand i Coca-Cola Nordic Beverages A/S.

*December 1999. Ledelseshverv m.v. er oplyst i.h.t.
Årsregnskabslovens bestemmelser.*

Carlsberg-gruppens organisationsstruktur



Forretningsenheder

Division Danmark

Divisionsdirektør Lars Kjær
 Underdirektør Stig Christensen
 Underdirektør Jørgen Glistrup
 Underdirektør Claus Bo Jacobsen
 Underdirektør Steen Jespersen
 Direktør Jette W. Knudsen
 Underdirektør Mogens Rüdiger
 Underdirektør Finn Terkelsen
 Bryggerichef Helge Ussing

UK

Ebbe Dinesen, Chief Executive
 Steve C. Bailey, Finance Director
 Doug Clydesdale, Marketing and
 Managing Director Take Home Sales
 Colin Povey, Commercial Director
 Bernie W. Ray, Managing Director
 On-Trade Sales
 John J. Smith, Operations Director

Nordeuropa

Koncerndirektør Nils S. Andersen

Central-, Øst- og Sydeuropa

Underdirektør Finn Jakobsen

Vesteuropa og Eksport

Underdirektør Bjørn Søndenskov

Asien, Amerika og Afrika

Underdirektør Mogens Thomsen

Koncernstabsfunktioner

Information

Informationschef Henrik Mølstrøm

Bestyrelses- og direktionssekretariat

Sekretariatschef Hans Henrik Schmidt

Overordnet marketing

Underdirektør Annette Tingstrup

Teknisk Organisation

Teknisk direktør Svend Erik
 Albrethsen

Forskningsdirektør Klaus Bock

Personaleudvikling

Personaledirektør Kurt Israelsen

Økonomi

Underdirektør Per Brøndum Andersen

Projektafdeling

Underdirektør Lars Fellman

Finans og forsikring

Underdirektør Jesper Bærnholdt

IT-udvikling

Underdirektør Torben Melskens

Indkøb

Underdirektør Preben Østergaard

Ejendomme

Underdirektør Orla Kristensen

Fondssekretariat

Underdirektør Niels C. Roelsen

Dette helsides billede (international Carlsberg reklame) er udeladt for at reducere filstørrelsen og dermed tidsforbruget ved hente årsberetningen via Internettet.

Hoved- og nøgletal

Gruppen 5 års hoved- og nøgletal

	1994/95	1995/96	1996/97	1997/98	1998/99
Salg af øl - mio. hl *)					
Solgt i Danmark	4,8	4,7	4,5	4,2	4,0
Solgt uden for Danmark	24,5	25,1	26,8	31,1	33,0
Solgt i alt	29,3	29,8	31,3	35,3	37,0
Salg af læskedrik - mio. hl					
Solgt i Danmark	2,4	2,4	2,5	2,6	3,2
Solgt uden for Danmark	1,2	1,8	3,1	6,9	10,6
Solgt i alt	3,6	4,2	5,6	9,5	13,8
Øl & læskedrik i alt	32,9	34,0	36,9	44,8	50,8
Hovedtal - mio. kr.					
Omsætning	17.072	17.965	19.378	29.321	31.285
Afgifter	3.721	4.034	4.460	7.237	7.131
Resultat af primær drift	1.212	1.252	1.255	1.554	1.673
Særlige poster, netto	-	-	-	243	79
Finansielle poster, netto	208	319	501	423	-119
Resultat før skat	1.420	1.570	1.756	2.220	1.633
Koncernresultat	1.077	1.126	1.256	1.744	1.156
Carlsberg A/S' andel	1.003	1.063	1.242	1.641	1.164
Balancesum	18.599	21.467	24.928	30.952	29.889
Egenkapital	8.242	8.912	10.266	10.904	11.853
Investeringer i produktionsanlæg m.m.	1.547	1.513	1.042	1.287	2.024
Af- og nedskrivninger	790	834	877	1.305	1.354
Antal medarbejdere **)	17.563	18.519	18.081	20.589	21.906
Nøgletal					
Overskudsgrad ¹⁾	9,1%	9,0%	8,4%	7,0%	6,9%
Afkastningsgrad ²⁾	10,9%	10,0%	8,1%	8,2%	7,3%
Soliditet ³⁾	44,3%	41,5%	41,2%	35,2%	39,7%
Egenkapitalens forrentning ⁴⁾	13,5%	13,1%	13,1%	16,5%	10,2%
Gearing ⁵⁾	-19,7%	-11,7%	-3,2%	15,5%	36,1%
Udbytte pr. 20 kr. aktie ⁶⁾	3,4	3,4	3,6	4,0	4,0
Resultat pr. 20 kr. aktie ⁷⁾	15,69	16,63	19,43	25,68	18,21
Børskurs pr. 30.9. for B-aktie	270	353	374	400	257

1) Resultat af primær drift i procent af nettoomsætning

2) Resultat af primær drift i procent af gennemsnitlige operative aktiver

3) Egenkapital ultimo i procent af samlede passiver

4) Koncernresultat i procent af gennemsnitlig egenkapital

5) Rentebærende nettogæld i procent af egenkapitalen

6) Årets udbytte pr. aktie á 20 kr.

7) Carlsberg A/S' andel af årets resultat pr. aktie á 20 kr.

*) Salg af Carlsberg og Tuborg øl, herunder øl fremstillet på licens, samt andre ølmærker produceret på bryggerier i Carlsberg-gruppen og associerede virksomheder

**) Inkl. samtlige medarbejdere i pro rata konsoliderede virksomheder

Ledelsens beretning

Carlsbergs omsætning er i det forløbne år forøget med 2,0 mia. kr. til 31,3 mia. kr. Væksten i omsætningen hidrører hovedsageligt fra køb af nye selskaber. Resultatet af den primære drift udgør efter afskrivninger 1.673 mio. kr. mod 1.554 mio. kr. sidste år, en vækst på 7,7%.

Afskrivningerne udgør 1.354 mio. kr. mod 1.305 mio. kr. sidste år. Resultatet er lidt bedre end forventet ved halvåret, hvilket skyldes omkostningsbesparelser og en positiv effekt af den gode sommer, især i det nordiske område.

Særlige poster omfattende poster af engangskaraktér, som ikke direkte kan henføres til den normale drift af virksomheden, udgør 79 mio. kr. mod sidste år 243 mio. kr. Posten omfatter på indtægtssiden avance ved salg af forretningsområder og ejendomme samt tilbageførsel af overskydende hensættelser vedrørende afsluttede projekter. På udgiftssiden omfatter posten reservation til den besluttede flytning af Coca-Cola Tapperierne A/S' læskedrikproduktion fra Glostrup til Fredericia og hensættelse til udgifter i forbindelse med opdelingen af organisationen i tre forretningsområder (jf. nedenfor).

I forbindelse med Diageo plc.'s salg af det spanske bryggeriselskab Grupo Cruzcampo er det aftalt, at Carlsberg afhænder sin 10% aktiepost i Grupo Cruzcampo for et betydeligt trecifret millionbeløb, jf. fondsbørsmeddelelse af 29. juni 1999. Da de spanske konkurrencemyndigheder på nuværende tidspunkt ikke har godkendt salget af Grupo Cruzcampo, er aktietransaktionen endnu ikke gennemført.

De finansielle poster udgør -119 mio. kr., hvilket som forventet er betydeligt under sidste år (423 mio. kr.), der i alt væsentlighed var præget af gevinster ved salg af finansielle aktiver. Samtidig er udviklingen på denne post en afspejling af de senere års betydelige investeringer i produktionsanlæg og køb af virksomheder.

Resultatet før skat og efter skat udgør hhv. 1.633 mio. kr. og 1.156 mio. kr., hvilket som forventet er betydeligt under sidste år. Skatteprocenten udgør 29,2% mod sidste år 21,4%. Den lavere skatteprocent sidste år kan henføres til skattefri indtægter ved salg af ejendomme og finansielle aktiver.

Carlsbergs andel af koncernresultatet udgør 1,2 mia. kr. mod 1,6 mia. kr. i 1997/98. Til udbytte til aktionærene indstilles 4,00 kr. pr. 20 kr. aktie, svarende til 20% af aktiekapitalen eller 256 mio. kr., hvilket er uændret i forhold til sidste år. Resten af årets overskud foreslås henlagt til reserverne.

Carlsberg-gruppens egenkapital udgør 11.853 mio. kr. mod 10.904 mio. kr. sidste år. Egenkapitalen er positivt påvirket af årets resultat med fradrag af udbytte, ændring af minoritetsinteresser samt valutakursreguleringer og negativt påvirket af nedskrivning af koncerngoodwill.

Hensættelserne udgør 3,3 mia. kr. Heraf udgør andre hensættelser 1,6 mia. kr. mod sidste år 2,6 mia. kr. Faldet i andre hensættelser skyldes, jf. vedlagte regnskabsberetning, hovedsageligt anvendelse af hensættelser vedrørende Coca-Cola Nordic Beverages og Carlsberg-Tetley.

Årets samlede investeringer udgør 2,0 mia. kr., hvilket er 0,7 mia. kr. mere end sidste år. Den store vækst i investeringerne vedrører primært investeringer i nye produktionsanlæg i Carlsberg-Tetley i England, Coca-Cola Nordic Beverages og Sinebrychoff i Finland.

Likviditetsberedskabet, som er sammensat af likvide beholdninger og børsnoterede værdipapirer, udgør pr. 30. september 1999 3,2 mia. kr. opgjort efter de officielle børskurser. Hertil kan lægges uudnyttede bekræftede kreditfaciliteter i størrelsesordenen 3,0 mia. kr.

Det samlede salg af øl i Carlsberg-gruppen er i det forløbne år øget med 1,7 mio. hl til 37,0 mio. hl svarende til en vækst på 4,8%. Det globale ølkonsum fortsætter med at stige, dog med store regionale forskelle. Læskedrikssalget udgør 13,8 mio. hl mod 9,5 mio. hl sidste år.

På grund af overkapacitet og stigende konkurrence er hastigheden i konsolideringen af den internationale ølindustri steget. Carlsberg følger denne udvikling nøje og vil bestræbe sig på fortsat at udbygge sin position som en af verdens førende internationale bryggerivirksomheder. I sammenhæng hermed og for at øge fokus på ølaktiviteterne er det besluttet at opdele den samlede ølforretning - Carlsberg Beer - i to forretningsenheder, Carlsberg Danmark og Carlsberg International. De resterende forretningsområder vil blive samlet i to enheder, Carlsberg Soft Drink og Carlsberg (Finans). Den organisatoriske opdeling sker også med henblik på at synliggøre resultatudviklingen inden for Carlsbergs forskellige fokusområder.

Carlsberg A/S' bestyrelse har tillige godkendt en overordnet strategiplan for Carlsberg-gruppen, som fortsætter fokuseringen på koncernens øl- og læskedrikaktiviteter. Dette indebærer også, at Carlsberg A/S nu vil igangsætte et projekt, hvis formål er at afhænde den 65% store aktie-

post i Royal Scandinavia A/S og den 43% store aktiepost i A/S Kjøbenhavns Sommer-Tivoli.

Udviklingen i det primære driftsresultat må ses i lyset af følgende væsentlige forhold inden for øl- og læskedrik-området:

- Det totale ølsalg i Danmark er i det forløbne år faldet med 4,5%, hvilket er mindre end faldet i 1997/98, men dog mere end forventet. Tilbagegangen i ølkonsumet er dog noget mindre, idet den dansk-tyske grænsehandel med øl i de senere år er steget betydeligt.

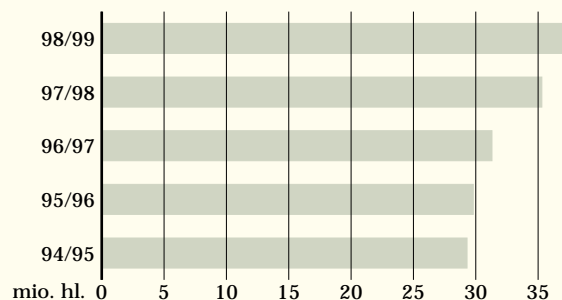
Carlsbergs markedsandel på det danske marked er i årets løb steget med ca. 1 procentpoint til ca. 71%. Stigningen har hovedsagelig været inden for discount-øl-segmentet, mens mærkevareøllet har fastholdt sin markedsandel på samme niveau som sidste år.

De senere års faldende ølsalg og stærk konkurrence på det danske ølmarked har medført igangsættelse af omfattende omstruktureringer inden for både salg, produktion og distribution. Disse bestræbelser, der har givet betydelige besparelser, har imidlertid ikke vist sig tilstrækkelige til at kompensere for det fortsatte fald i ølsalget. Nye omstrukturings- og tilpasningsprojekter er derfor, i samråd med medarbejderne, under udarbejdelse med henblik på at opnå yderligere besparelser, således at en acceptabel rentabilitet af den danske ølaktivitet kan fastholdes.

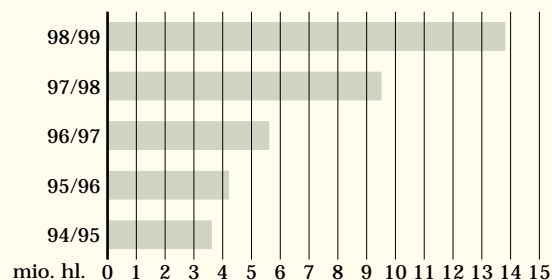
Med henblik på at fastholde positionen på discount-segmentet for øl og læskedrik erhvervede Carlsberg, jf. halvårsrapporten, pr. 8. juni 1999 den mangeårige samarbejdspartner, læskedrikvirksomheden Saltum-Houlbjerg. Saltum-Houlbjerg har 13% af det danske marked for læskedrik og ca. 1/3 af discountsalget.

- Carlsbergs 100% ejede datterselskab Carlsberg-Tetley (UK) opnåede i 1998/99 et resultat af den primære drift på 331 mio. kr., hvilket er på niveau med sidste år og bedre end forventet. Den igangværende omstrukturering af virksomheden, den klare markeds-satsning på Carlsberg-Tetleys attraktive mærkevarer samt besparelser især på kapacitetsomkostningerne forløber hurtigere end planlagt.

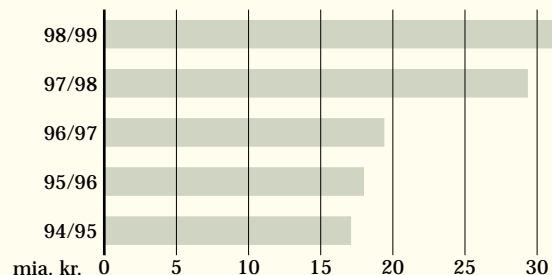
Salg af øl i alt



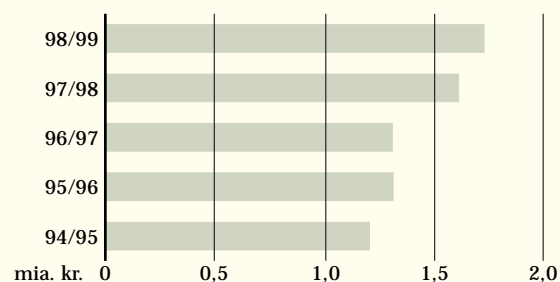
Salg af læskedrik i alt



Omsætning



Resultat af primær drift



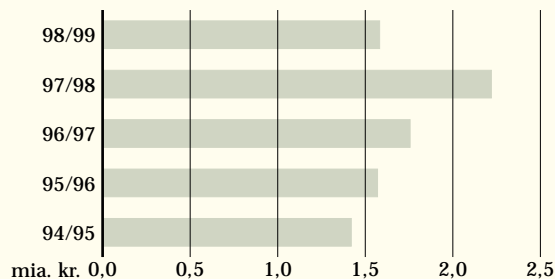
Ledelsens beretning

- Indtjeningen i den 60% ejede finske bryggerivirksomhed Sinebrychoff har, ikke mindst på grund af en usædvanlig varm sommer, været særdeles tilfredsstillende. Bryggeriet har herudover øget sin markedsandel inden for såvel øl som læskedrik samt andre drikkevarer, herunder de såkaldte energidrikke.

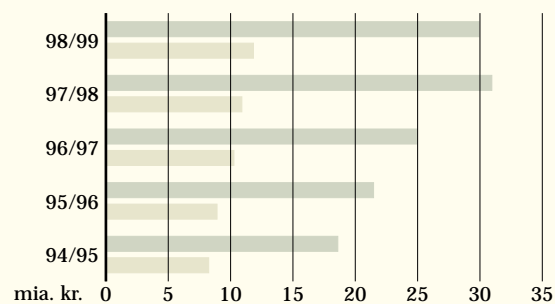
Det af Sinebrychoff fuldt ejede svenske datterselskab, Falcon Bryggerier AB, har haft et tilfredsstillende resultat og har i det forløbne år øget sin salgsvolumen for øl med godt 9%. Vena bryggeriet i Skt. Petersborg, der ejes 66,7% af Sinebrychoff, har - primært på grund af kollaps i den russiske økonomi - et negativt og utilfredsstillende resultat.

- Svyturys bryggeriet i Litauen, hvori Carlsberg pr. 1.4.1999 erhvervede aktiemajoriteten, har haft betydelig salgsmomentum og et positivt driftsresultat.
- Det tyske ølmarked er præget af faldende ølkonsum og intens priskonkurrence, hvilket medfører en dårlig resultatudvikling for hovedparten af den tyske bryggeriindustri. Dette er også tilfældet for Carlsbergs 100% ejede bryggeri, Hannen Brauerei i Mönchengladbach, der igen i år til trods for meget høj produktions effektivitet har udvist et negativt resultat. En snarlig omstrukturering og konsolidering af den tyske ølindustri synes nu uundgåelig. Carlsberg vil følge denne udvikling tæt, og Gruppens fremtidige rolle i dette marked vil nøje blive overvejet med henblik på at befæste og videreudvikle salget af Tuborgs og Carlsbergs mærker i Tyskland.
- Carlsbergs bryggeriaktiviteter i Italien, Portugal og Polen (1998-regnskab) har alle haft en positiv resultatudvikling.
- Ølforretningen i Fjernøsten, der bl.a. omfatter bryggerier i Kina, Malaysia, Thailand og Vietnam, har været præget af fortsat stigende konkurrence. Indtjeningen i Malaysia er fastholdt på et højt niveau. De thailandske bryggerier har haft stor succes i det forløbne år og er nu markedsledende. Indtjeningen i Hong Kong, der efter lukningen af det lokale bryggeri nu forsynes med øl fra Carlsbergs bryggeri i Guangdong, har haft en positiv udvikling. Salget i selve Kina har ikke levet op til forventningerne, og det økonomiske resultat er derfor stadig negativt. Omstrukturering inden for produktion og distribution vil imidlertid blive fastholdt,

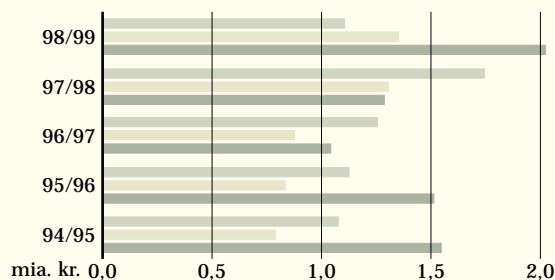
Resultat før skat



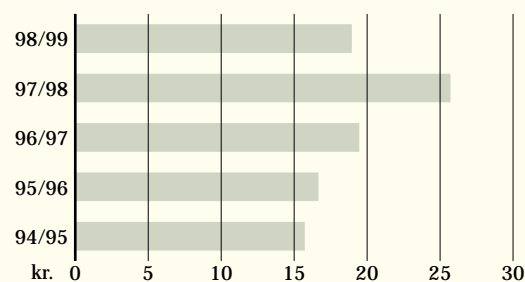
Balancesum Egenkapital



Koncernresultat Afskrivninger Investeringer i produktionsanlæg m.m.



Nøgletal Resultat pr. 20 kr. aktie



og med en øget salgs- og marketingindsats er der forventninger om en positiv udvikling inden for såvel salg som indtjening.

- Coca-Cola Nordic Beverages-koncernen (CCNB), der nu omfatter produktion og salg af Coca-Cola produkter i Danmark, Sverige, Norge, Island og Finland, udvikler sig som forventet og har haft en positiv udvikling i salget, ligesom der er vundet markedsandele i flere lande.
På grund af meget store etablerings- og indkøringssomkostninger udviser koncernen et negativt resultat. Disse betydelige omkostninger dækkes imidlertid af de i Carlsbergs regnskab foretagne reservationer i forbindelse med etableringen af CCNB, og koncernen indgår således i regnskabet med et positivt beløb.
- Carlsbergs eksport- og licensforretning har udvist pæn fremgang. Til trods for faldende eksport på flere traditionelle eksportmarkeder (herunder Rusland), er det således lykkedes at øge eksporten, dels ved udvikling af nye markeder dels ved øget salg til grænsehandelen.
- Blandt Carlsberg-gruppens øvrige aktiviteter har Royal Scandinavia, jf. fondsbørsmeddelelse af 17. november 1999, opnået et primært resultat på niveau med sidste år. Danbrew har igen i år udvist et flot resultat. Tivoli synes nu, jf. fondsbørsmeddelelse af 18. november 1999, inde i en gunstig indtjeningsudvikling. Inden for ejendomsområdet, der primært omfatter aktiviteter på de tidligere Tuborg bryggeriarealer, har udviklingen været som forventet. Carlsberg fastholder her sin strategi om at udvikle de pågældende arealer i samarbejde med entreprenører og finansielle investorer med senere salg for øje.

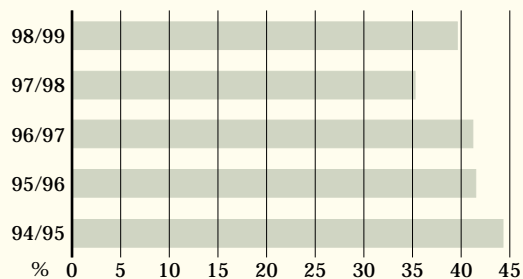
Delårsrapporter

Carlsberg vil fremover, udover halvårsrapporten, offentliggøre delårsrapporter for de første 3 måneder og 9 måneder af hvert regnskabsår. Carlsberg følger hermed Københavns Fondsbørs anbefalinger.

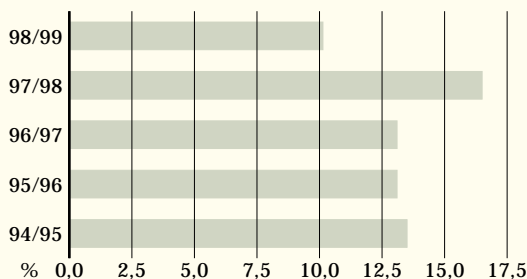
År 2000

Der har i det forløbne år været betydelig fokus på år 2000-problemstillingen i alle Gruppens selskaber, og med

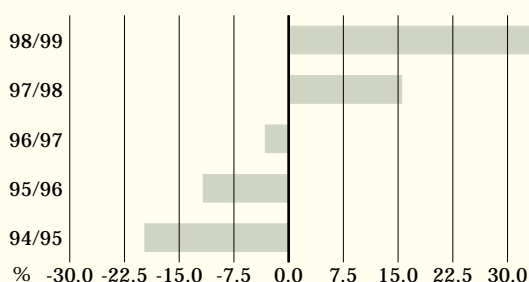
Nøgletal Soliditet



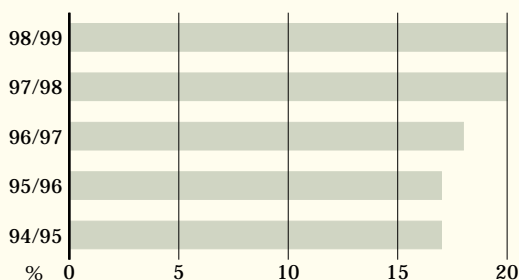
Nøgletal Egenkapitalens forrentning



Nøgletal Gearing



Nøgletal Udbytte i procent af aktiekapitalen



Ledelsens beretning

henblik på at opnå en gnidningsløs overgang til år 2000 er der gennemført omfattende ændringer og udskiftninger af IT-systemer og tekniske anlæg. Der er endvidere udarbejdet planer med henblik på at minimere skadevirkningerne af eventuelle fejl i systemer og forretningsprocesser, ligesom selskaberne i videst muligt omfang har forsøgt at gardere sig mod utilsigtede virkninger af år 2000-skiftet hos leverandører og forsyningsvirksomheder. Selvom der i sagens natur ikke kan gives sikkerhed herfor, er det samlet ledelsens vurdering, at år 2000-skiftet ikke vil give væsentlige problemer for Gruppens selskaber.

Forskning

Forsknings- og udviklingsaktiviteterne på Carlsberg Forskningscenter, herunder Carlsberg Laboratorium, er i 1998/99 fortsat med uformindsket styrke. De samlede omkostninger efter fradrag af eksterne tilskud udgør ca. 80 mio. kr., som er udgiftsført over resultatopgørelsen. Flere nye produkter - herunder Carlsberg Extra Cool, PEN-flasken (plastflaske til øl), all malt-produkter m.v. - er udviklet og lanceret i årets løb.

Forskningscenteret havde i løbet af året 150 fuldtidsansatte medarbejdere samt 25 gæsteforskere.

Alkoholpolitik og genpolitik

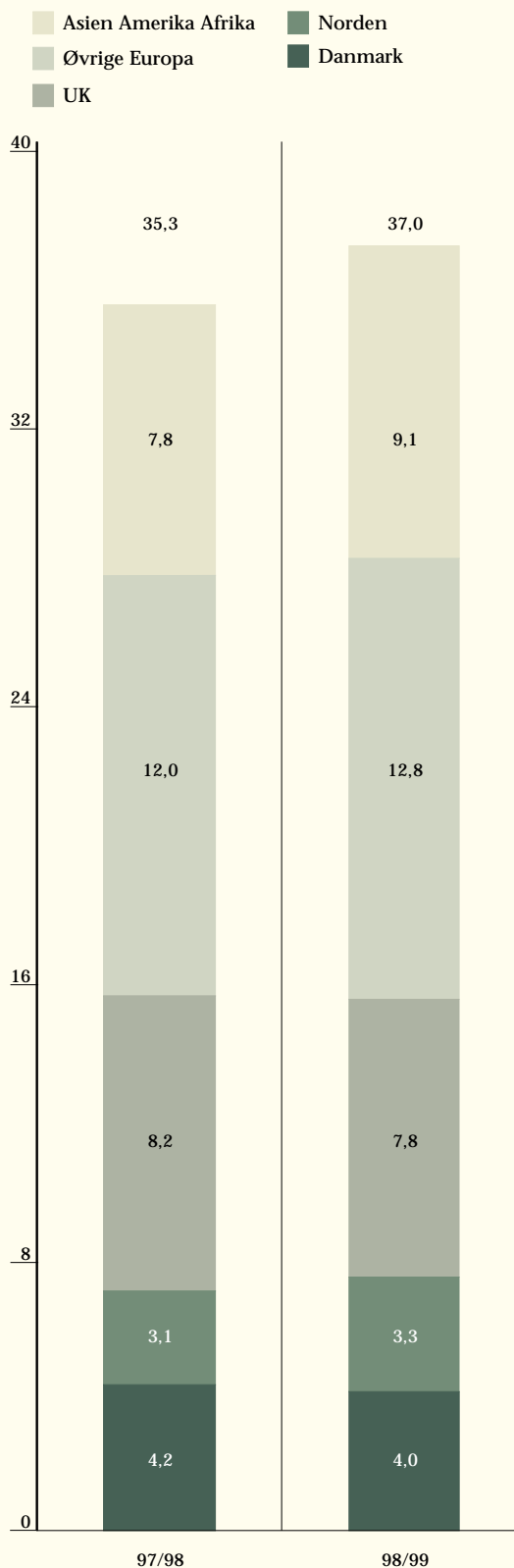
Carlsberg A/S har i det forløbne år udarbejdet en alkoholpolitik, som beskriver Carlsberg A/S' holdning til salg af alkoholholdige produkter samt en genpolitik, som beskriver Carlsberg A/S' holdning til genmodificerede råvarer.

Fremtiden

Carlsbergs fokusområder vil i de kommende år være:

- Forstærket indsats for Carlsberg-mærket internationalt.
- Forstærket indsats for at finde samarbejdspartnere på vigtige ølmarkeder.
- Øget effektivitet i alle led.
- Øget og hyppigere information til selskabets aktionærer.
- Frasalg af forretningsområder uden for øl- og læskekørområdet.

Carlsberg-gruppens salg mio. hl øl



Ledelsens beretning

På læskedrikområdet vil indkøringen af den nyetablerede læskedrikkoncern, Coca-Cola Nordic Beverages, fortsætte, og et positivt resultat forventes opnået inden for de kommende to år.

Samlet forventer Carlsberg-gruppen for næste år en mindre omsætningsvækst samt et resultat af den primære drift på niveau med indeværende år. De finansielle poster vil på grund af de tidligere omtalte betydelige investeringer i nye anlæg og virksomhedskøb også i det kommende år være negative. Den negative udvikling vil imidlertid kunne mere end opvejes af gevinst ved salg af aktier i Grupo Cruzcampo samt salg af aktiebesiddelser i virksomheder uden for drikkevareområdet. Under disse forudsætninger vil resultatet før skat vise en vækst i forhold til 1998/99. Resultatet i de efterfølgende år forventes positivt påvirket af de igangsatte omstruktureringer samt øgede markedsandele på en række centrale markeder inden for såvel øl som læskedrik.

Carlsberg udfolder bestræbelser for at sikre virksomhedens fremtidige udvikling og ekspansion på det internationale ølmarked. I denne forbindelse har selskabets hovedaktionær Carlsbergfondet meddelt, at de økonomiske og juridiske problemstillinger, der er forbundet hermed, p.t. er genstand for omhyggelig undersøgelse og behandling.

Generalforsamling

Generalforsamling afholdes mandag den 20. december 1999 kl. 16.30 i Tivolis Koncertsal.

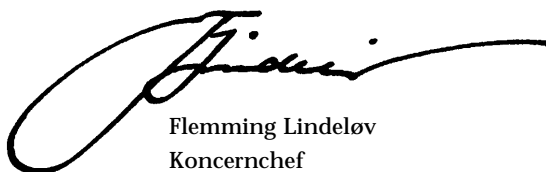
Bestyrelsesbeslutninger og forslag til generalforsamlingen

Bestyrelsen indstiller til generalforsamlingen, at der pr. aktie á 20 kr. betales udbytte med 4,00 kr. (4,00 kr.) eller 20% (20%). Hertil medgår 256 mio. kr. (256 mio. kr.). Det resterende overskud på 908 mio. kr. foreslås henlagt til reserver.

København, den 29. november 1999



Poul Chr. Matthiessen
Professor, dr.polit.
Formand for bestyrelsen



Flemming Lindeløv
Koncernchef
Administrerende direktør

Dette helsides billede (dansk Tuborg reklame) er udeladt for at reducere filstørrelsen og dermed tidsforbruget ved hente årsberetningen via Internettet.

Den danske bryggerivirksomhed

Det danske ølmarked var i 1999 præget af en fortsat salgsnedgang på 4,5%. Det totale ølsalg udgjorde 5,4 mio. hl, svarende til et årligt per capita forbrug på 107 liter. Det reelle forbrug vurderes dog at være noget højere, idet den danske privatimport af øl fra Tyskland atter udviste markante stigninger. Ifølge en undersøgelse foretaget af Institut for Grænseregionsforskning udgør privatimporten nu ca. 1 mio. hl øl, svarende til ca. 16% af det samlede danske ølforbrug.

Denne negative markedsudvikling og kampen om markedsandele prægede konkurrencesituationen i Danmark. Carlsberg-gruppen realiserede samlet en mindre vækst i markedsandel til 71% som følge af en lille stigning i andelen af discount- og handelsmærkesegmentet og stort set uændrede markedsandele for Gruppens mærkevarer Carlsberg, Tuborg og Wiibroe.

Gennem en forøget markedsførings- og salgsindsats fortsatte bestræbelserne for at vende udviklingen, bl.a. med introduktion af nye produkter og emballagetyper. Carlsberg Gl. Hof, Carlsberg Export, Carlsberg Extra Cool og Tuborg Twister var med til at skabe fornyet interesse om det danske øl, ligesom Rød Tuborg blev relanceret med pæn succes. Desuden blev verdens første genpåfyldelige plastflaske til øl ("Plåk"-flasken) lanceret under stor forbruger- og mediebevågenhed med hovedprodukterne Carlsberg Pilsner og Grøn Tuborg. At dømme ud fra de første måneders salg ser det ud til, at forbrugerne har taget denne lette flaske til sig.

Det nye salgs- og distributionssystem, som fortsat søges optimeret, har efter indkørfasen bevist sin styrke, bl.a. ved at systemet giver muligheder for bedre at kunne opfylde kundernes behov.

Den i de seneste par år gennemførte tilpasning af omkostningsbasen i den danske division fortsatte med en effektivisering af funktioner inden for alle områder i divisionen.

Med henblik på at skabe bedre forståelse for den danske divisions mål og strategier internt og styrke samarbejdet på tværs af afdelingerne blev der endvidere i årets løb etableret et visionsprogram kaldet K2M (Kunder, Mærker, Medarbejdere).

Carlsberg-gruppen erhvervede i foråret 1999 hele aktiekapitalen i læskedrikfabrikken Saltum-Houlbjerg Bryggerier

A/S, med hvem Gruppen forud for erhvervelsen havde haft et årelangt tæt samarbejde inden for discount- og handelsmærkesegmentet.

Carlsberg-gruppen har via Bryggeriforeningen igen i år deltaget i PR-arbejde med henblik på at påvirke forbrugernes valg af drikkevarer til fordel for øl. Endvidere har Bryggeriforeningen deltaget i arbejdet med at forny de frivillige retningslinier for markedsføring af alkoholholdige drikkevarer, et arbejde der forventes afsluttet ultimo 1999.

I Bryggeriforeningsregi har Carlsberg tillige deltaget i forhandlinger med detailhandelen om dels en effektivisering og forbedring af det eksisterende returflaskesystem, dels etableringen af et pant- og retursystem for engangsemballage, såfremt sådan emballage måtte blive tilladt på det danske marked. Der arbejdes nu med etablering af det selskab, Dansk Retur Pant A/S, der forudsættes at skulle drive aktiviteterne, og det forventes, at selskabet vil kunne være operativt i løbet af år 2000.



Danmark
Lars Kjær
Divisionsdirektør

Divisionen omfatter produktion, distribution og markedsføring af Gruppens produkter til det danske marked samt produktion til de eksportmarkeder, der forsynes fra Danmark.

Divisionen har produktionsanlæg i Valby, Carlsberg Bryggerierne, i Fredericia, Tuborg Fredericia Bryggeri samt i Saltum, Saltum-Houlbjerg Bryggerier. Divisionen beskæftiger i alt 2.343 medarbejdere.

Dette helsides billede (international Carlsberg reklame) er udeladt for at reducere filstørrelsen og dermed tidsforbruget ved hente årsberetningen via Internettet.

Carlsberg har i mange år haft en miljøpolitik for sine bryggerier i Danmark. Der er blevet opbygget omfattende energi- og miljøstyringssystemer, som har givet særdeles positive resultater, og som tillige har udløst generel anerkendelse hos myndigheder og andre interessenter.

I de senere år er Carlsberg blevet ejer af en lang række udenlandske bryggeriselskaber. Der er hermed opstået behov for at definere en generel miljøpolitik for alle Gruppens virksomheder, herunder et behov for etablering af egentlige miljøstyringssystemer som en central del af ledelsesopgaven.

Det er Carlsbergs mål at introducere lokal miljøstyring med central registrering af opnåede resultater, der kan danne grundlag for rapportering på koncernniveau.

Miljøstyringen af Carlsbergs bryggerier varetages af den lokale ledelse og kontrolleres centralt af Carlsberg Corporate Operations Control. Carlsberg er i gang med at udvikle et rapporteringssystem, som skal danne grundlag for den lokale miljøstyring. Systemet skal sikre, at man lokalt og på koncernniveau kan dokumentere, at koncernens miljøpolitik overholdes.

Systematisk opbygning og drift af styringen vil udløse omkostninger, men Carlsbergs erfaringer viser, at energi- og miljøstyring samlet vil bidrage positivt til virksomhedens resultater.

Carlsbergs miljøpolitik

1. Carlsberg vedkender sig sit ansvar for miljøbeskyttelse i de områder, hvor Carlsberg virker.
2. Carlsberg vil søge at opfylde forbrugernes, kundernes og medarbejdernes behov på en sund og bæredygtig måde ved vedvarende at forbedre den miljømæssige indsats inden for alle Gruppens aktiviteter.
3. Carlsberg vil systematisk bestræbe sig på at reducere eventuelle negative påvirkninger af miljøet og optimere anvendelsen af naturlige ressourcer.

Dette helsides billede (international Carlsberg reklame) er udeladt for at reducere filstørrelsen og dermed tidsforbruget ved hente årsberetningen via Internettet.

Den internationale bryggerivirksomhed

Den dagsorden, som de seneste mange år har hersket i de fleste dagligvareindustrier, ser nu også ud til at have forplantet sig til bryggeriindustrien. Der konsolideres i øjeblikket på globalt plan som aldrig før, hvilket resulterer i, at de store bryggerivirksomheder via opkøb bliver endnu større, og de mindre virksomheder forlader markedet eller bliver opkøbt. Finansanalytikere, der følger den internationale bryggeriindustri, har været overrasket over den hastighed, hvormed konsolideringen foregår, og vurderer at "slutspillet" i den internationale bryggeriindustri snart vil finde sine hovedaktører.

Denne udvikling må betragtes som en stor udfordring for Carlsberg, der er et af verdens mest internationale bryggerier med en portefølje af meget stærke varemærker. Med den rigtige strategi og implementering giver denne tendens helt nye vækstmuligheder for Gruppen. Globalt set er ølindustrien stadig en industri i moderat vækst om end med meget store regionale forskelle. Asien og Central-/Sydamerika oplever store stigninger i ølforbruget, hvorimod forbruget især Vesteuropa og Skandinavien er stagnerende/faldende. Carlsbergs salg af øl uden for Danmark er i 1998/99 opgjort til 33 mio. hl, hvilket er en stigning i forhold til sidste år på ca. 5%.



Nordeuropa
Nils S. Andersen
Koncerndirektør

Divisionen har ansvaret for Gruppens bryggeriaktiviteter på den skandinaviske halvø, i Finland, Island samt de baltiske stater herunder salg af Carlsberg og Tuborg samt lokale mærker. Koncerndirektør Nils S. Andersen er formand for bestyrelsen i Coca-Cola Nordic Beverages, der omfatter læskedrikaktiviteter i Norden.

Nordeuropa

Sverige

Det svenske marked, der sidste år var i tilbagegang, har i årets løb og særligt efter en god sommer rettet sig og udviser nu en vis fremgang. Stigningen i privatimporten, som pressede det svenske ølsalg sidste år, er aftaget, hovedsagelig som følge af lanceringer af svensk-produceret lavprisøl. Totalmarkedet udgør 5,1 mio. hl, og per capita forbruget af øl er 57 liter årligt.

Carlsberg-gruppens bryggeri, Falcon Bryggerier AB indgår i Oy Sinebrychoff Ab som et 100%-ejet datterselskab. Falcon har et årligt ølsalg på 1,2 mio. hl og har hermed en andel af det totale ølmarked på godt 23%; bryggeriet har formået at øge sin markedsandel i alle distributionskanaler. Falcon har som led i konkurrencen lanceret en øl i lavprissegmentet på monopoliet Systembolaget og har hér opnået den førende position, samtidig med at Falcons mærkevarer er blevet sikret en positiv udvikling.

Carlsberg, der markedsføres af Falcon Bryggerier Ab, har vist en positiv udvikling. Tuborg, der længe på eksklusiv basis har været produceret og distribueret af AB Pripps Bryggerier er delvist blevet overført til Falcon, og salget har i årets sidste del vist en forbedret tendens efter flere års tilbagegang.

Falcon Bryggerier AB og Coca-Cola Nordic Beverages A/S samarbejder om distribution i et 50/50 joint venture, Dryckes Distributören AB. Samarbejdet, som har været under indkøring, har resulteret i en positiv udvikling i transportøkonomi og kundeservice.

Finland

Det finske ølmarked har tidligere været presset, bl.a. som følge af væksten i cider- og læskedrikprodukter, men denne udvikling har dog bedret sig i løbet af den usædvanlig gode sommer, og ølsalget er nu på niveau med sidste år. Totalmarkedet er ca. 4,1 mio. hl, og per capita forbruget er med 80 liter årligt højere end det europæiske gennemsnit. Pilsnerøl udgør mere end 85% af totalmarkedet.

Ølafgifterne er fortsat blandt de højeste i EU og er kommet under pres, ikke mindst på grund af omfanget af privatimporten fra især Baltikum.

Oy Sinebrychoff Ab, hvori Carlsberg A/S har en andel på 60%, vinder fortsat markedsandele og har nu godt 40% af det totale ølmarked. Sinebrychoff har i perioden relanceret sit hovedmærke Koff. Trods øget konkurrence fra inter-

Den internationale bryggerivirksomhed

nationale konkurrenter har Sinebrychoffs energidrik, Battery, kunnet fastholde sin førende position i segmentet.

Carlsberg er Finlands største internationale mærke og markedsføres af Oy Sinebrychoff Ab. Salget af Carlsberg er beskedent, men i fremgang.

Norge

Det norske ølmarked har, efter et vanskeligt 1998, udviklet sig positivt efter introduktionen af et retursystem for dåser i maj 1999, hvorved den høje engangsemballageafgift blev reduceret betydeligt. Dåsesalgets andel af det samlede ølsalg i detailhandelen er nu 50%.

Importøl udgør med 2% en lille del af det norske forbrug af alkoholholdigt øl.

Det samlede marked er på 2,3 mio. hl og per capita forbruget, som hæmmes af de høje ølafgifter, er med 51 liter årligt blandt Europas laveste.

Carlsberg distribueres i Norge af Ringnes a.s. og har fastholdt sit salg. Carlsberg er Norges førende internationale ølmærke.

Det største internationale ølmærke efter Carlsberg er Tuborg, som distribueres af Hansa Borg Bryggerier ASA. Salget af Tuborg har gennemgået en særdeles positiv udvikling.

Litauen

Carlsberg erhvervede i april 1999 aktiemajoriteten i et af de førende litauiske bryggerier, Svyturys AB, i havnebyen Klaipeda. Også IØ og EBRD er investorer. Bryggeriet blev grundlagt i 1784, restruktureret som aktieselskab i 1990, og har med sit mærke Baltijos 26% markedsandel. Der er investeret betydeligt i at modernisere og udvide produktionsapparatet, og for at kunne følge med efterspørgslen investeres der fortsat i øget kapacitet på bryggeriet.

Det litauiske ølmarked er på 1,7 mio. hl og har med et per capita forbrug på 47 liter årligt et betydeligt vækstpotentiale. 80% af ølsalget går gennem detailhandelen, først og fremmest i 50 cl returflasker.

På grund af høje importafgifter introduceret i 1994 udgør andelen af importøl en beskedent del af totalmarkedet. Carlsberg og Tuborg eksporteres til dette vækstmarked.

Øvrige markeder

I Grønland sælges både Carlsberg og Tuborg via den delvis ejede produktionsvirksomhed Nuuk Imeq, og i Island er begge mærker ligeledes repræsenteret.

UK

Det britiske ølmarked er præget af en fortsat hård konkurrence, og industrien har i det forgangne år undergået betydelige forandringer. Konsolideringen fortsætter med uformindsket styrke, hvilket betyder, at antallet af især regionale bryggerier reduceres, ligesom koncentrationen blandt pub-kæderne fortsætter. Dette medfører, at de stærke mærkevarers markedsandel øges på bekostning af mindre og lokale mærker.

Det samlede britiske ølmarked, der udgør 56 mio. hl, oplevede en mindre tilbagegang på 2%, hvorefter det årlige per capita forbrug udgør 103 liter.

Carlsberg-Tetley har nu gennemført andet år af virksomhedens restruktureringsplan. Målet er ved reduktioner i



UK

Ebbe Dinesen
Chief Executive

Divisionen, der omfatter

det 100% ejede datterselskab Carlsberg-Tetley, har ansvaret for produktion, distribution og markedsføring af Gruppens produkter i Storbritannien. Selskabets hovedprodukter, Carlsberg og Tetley's, rangerer i Storbritannien blandt de 3 største mærker i hhv. Lager og Ale segmentet. Carlsberg-Tetley har hovedsæde i Northampton, som ligeledes er hjemsted for det ene af tre bryggerier. De to andre bryggerier er beliggende i henholdsvis Leeds og Wrexham. Divisionen beskæftiger 2.867 medarbejdere.

den samlede omkostningsbase og ved gennemførelse af nødvendige investeringer i bryggerianlæg og distribution at gøre Carlsberg-Tetley til det mest effektive bryggeri i UK. Carlsberg-Tetley har foretaget investeringer i bryggerierne i Northampton og Leeds, hvilket har øget kapaciteten. Dette har muliggjort en flytning af den samlede fadølsproduktion til disse to bryggerier. Den planlagte lukning af Wrexham-bryggeriet forventes herefter at kunne gennemføres i februar 2000. Det forgangne år blev også året, hvor Carlsberg-Tetley kunne åbne et nyt nationalt distributionscenter samt lukke adskillige depoter. Carlsberg-Tetley's samlede salgsvolumen er reduceret i forhold til sidste år, hvilket skal tilskrives en planlagt reduktion i distributionsaftalen med Allied Domecq. Trods presset på salgsvolumenet var resultatet af den primære drift væsentlig bedre end forventet, hvilket bl.a. skyldes en øget fokusering på salget af selskabets største mærker med højere margin kombineret med betydelige omkostningsreduktioner.

I Lager-segmentet (pilsner), hvis andel af det samlede ølforbrug fortsat stiger, udvikler Carlsberg mærkerne sig tilfredsstillende. Nye aktiviteter for Carlsberg Export er blevet godt modtaget af forbrugerne, hvilket skærper opmærksomheden omkring produktet og øger salget. Dette giver Carlsberg-Tetley mulighed for at komme til at spille en større rolle i det lukrative og stadigt voksende Premium Lager segment.

Også i det forgangne år har Tetley's Bitter formået at udvide sin andel af Ale-segmentet og øge sit samlede salgsvolumen, hvilket er tilfredsstillende set i lyset af det stadigt faldende forbrug af Ale.

Central-, Øst- og Sydeuropa

Polen

Det delvis Carlsberg-ejede Okocim-bryggeri, der alene producerer øl i premiumsegmentet, har haft salgsnedgang for sine polske ølmærker i et moderat voksende og stærkt konkurrencepræget marked. Bryggeriet, som blev grundlagt i 1845, har en lang tradition bag sig som udbyder af polsk kvalitetsøl. Carlsberg, der lokalproduceres af Okocim, er i kraftig fremgang, bl.a. som følge af en effektiv udnyttelse af Carlsbergs internationale sponsorater.

Internationale ølmærker har i øvrigt opnået en mindre men stigende andel af det polske ølmarked, og med Polens åbning til EU forventes disse mærker fremover at markere sig stærkere. Den polske bryggeriindustri gennemgår for øjeblikket en konsolidering, som på længere sigt må forventes at føre til færre bryggerienheder. Det årlige per capita forbrug af øl ligger på 52 liter.

Kroatien

Ølmarkedet i Kroatien er som følge af den økonomiske recession gået tilbage til et per capita forbrug på 72 liter årligt. Panonska Pivovara, hvis bryggeri hører til de mest moderne i regionen, har en produktportefølje, som består af lokalproduceret Tuborg samt lokale kroatisk mærker. Bryggeriet har opnået en mindre forøgelse af markedsandelen, og Tuborg har fastholdt sin position blandt de førende i premiumsegmentet.

Rumænien

Det rumænske ølmarked, der har et årligt per capita forbrug på 40 liter, er præget af nedgang som følge af økonomisk recession, hvilket i særlig grad påvirker premiummærkernes salgsudvikling. United Romanian Breweries Bereprod SRL har gennem en stor og energisk indsats formået at fastholde Tuborgs ledende position i premiumsegmentet og har samtidig øget Tuborgs markedsandel i Rumænien. Bryggeriet har medio 1999 introduceret mærket Skol i standardsegmentet for at kunne tilbyde en bredere portefølje.

Rusland

Efter den russiske valutakrise i august 1998 blev ølmarkedet i første omgang reduceret kraftigt, hvorefter salget siden foråret 1999 igen har vist vækst med prisbillige lokale standardprodukter i den dominerende rolle. Det årlige per capita forbrug udgør 20 liter.

Vena-bryggeriet, der via det finske Sinebrychoff-selskab er delvis Carlsberg-ejet, har vist betydelig salgsfremgang, men indtjeningen er negativt påvirket af den forringede rubel-værdi. Bryggeriet renoveres og udvides i overensstemmelse med tidsplanen, og lancering af lokalfremstillet Tuborg, som er et stærkt varemærke i Rusland, er under forberedelse.

Dette helsides billede (international Carlsberg reklame) er udeladt for at reducere filstørrelsen og dermed tidsforbruget ved hente årsberetningen via Internettet.

Den internationale bryggerivirksomhed



Central-, Øst- og
Sydeuropa
Finn Jakobsen
Underdirektør

Divisionen har ansvaret for Gruppens bryggerirelaterede aktiviteter i Central-, Øst- og Sydeuropa. Divisionen sælger Carlsberg, Tuborg samt lokale mærker fra bryggerier i Gruppens datterselskaber og fra licenstagere. Endvidere har divisionen ansvaret for eksporten til gruppevirksomheder og øvrige partnere i regionen.

Israel

Israel Beer Breweries Ltd. fortsætter den meget tilfredsstillende fremgang i salgsvolumen og markedsandel for såvel Carlsberg som Tuborg, bl.a. ved hjælp af et højt aktivitetsniveau i medierne og i salgsledet. Ølkonsumet i Israel med et årligt per capita forbrug på 15 liter er stabilt på et forholdsvis lavt niveau, men der forventes stigninger i takt med forbedringer i landets økonomi og fremgang for turistindustrien.

Italien

Et stagnerende ølforbrug på årligt 25 liter per capita samt en koncentration af udbydere på det italienske ølmarked har skærpet konkurrencen. Carlsberg Italia S.p.A. har dog formået at bevare sin position som markedets tredje største bryggeri med et bredt udbud af mærker inden for alle segmenter.

Carlsberg øgede sit salg først og fremmest gennem lokal anvendelse af Gruppens internationale fodbold-, ski- og musiksponsorater. Blandt de mange sponsoraktiviteter kan nævnes World Cup i alpin ski i Sestriere og MTV Music Award i Milano. Desuden blev Carlsberg relanceret i en ny international flaske.

Carlsberg Italia's traditionelle hovedmærke i premiumsegmentet er Tuborg, som salgsmæssigt nåede et niveau svarende til sidste år. Blandt Tuborgs mange aktiviteter kan nævnes de Tuborg-sponsorerede musikfestivaler, som blev afholdt i flere store italienske byer.

I det forløbne år har Carlsberg Italia aktivt fulgt strategien om at udbygge sin distribution gennem opkøb af grossister, hovedsagelig i det nordlige og centrale Italien.

Portugal

Carlsberg A/S har en betydelig aktieandel i det portugisiske bryggeri Unicer-União Cervejeira S.A., som udover at producere øl også sælger produkter inden for læsedrikke, vand samt vin på fad. Trods stærk konkurrence har Unicer formået at konsolidere sin position som markedsleder på et marked, hvor det årlige per capita ølforbrug er 65 liter.

Carlsberg, som er det førende internationale premiummærke, blev i løbet af sommeren 1999 relanceret under stor mediebevågenhed. Således sælges Carlsberg nu i en lys grøn flaske. Reklameindsatsen har været markant, og salget er steget betydeligt.

Tuborg Royal Danish, der også produceres og distribueres af Unicer, har haft en stabil udvikling og er fortsat den foretrukne stærkøl på markedet, som i øvrigt er domineret af de lettere øltyper, fortrinsvis pilsner.

Spanien

I Spanien varetages produktion og markedsføring af Carlsberg af Spaniens største bryggeri Grupo Cruzcampo S.A. Det årlige per capita ølforbrug er 68 liter, og det samlede ølsalg viste i begyndelsen af året en mindre fremgang. Til trods for den hårde konkurrence, der kendetegner markedet, formåede Carlsberg at bevare sin position i det internationale segment. Dette skyldtes bl.a. en succesfuld og i øvrigt prisbelønnet reklamekampagne under navnet Carls & Berg, der har styrket mærkets image.

Carlsberg var særdeles synlig i forbindelse med verdensmesterskaberne i atletik, der blev afholdt i Sevilla i august 1999 med Carlsberg som hovedsponsor. I samarbejde med Grupo Cruzcampo blev sponsoratet en succes med umiddelbar salg fremgang til følge.

Dette helsides billede (international Carlsberg reklame) er udeladt for at reducere filstørrelsen og dermed tidsforbruget ved hente årsberetningen via Internettet.

Den internationale bryggerivirksomhed

Grupo Cruzcampo har været sat til salg, og der blev medio 1998 indgået aftale mellem Grupo Cruzcampos ejere og Heineken om salg af selskabet til Heineken. En eventuel gennemførelse heraf afventer fortsat de spanske konkurrencemyndigheders godkendelse.

Øvrige markeder

Carlsberg A/S' mærker produceres og sælges endvidere i en række lande i regionen på baggrund af licensarrangementer.

Der sælges således Carlsberg i *Cypern, Malta, Grækenland* og på *De Kanariske Øer*, medens Tuborg er på markedet i *Tyrkiet* og *Ungarn*.

Vesteuropa og Eksport

Belgien

Det belgiske marked med et årligt per capita forbrug på 98 liter udviser fortsat samlet tilbagegang. Handelsmærker fortsætter deres fremgang på markedet og har en stadig stigende betydning. På trods af den intensive konkurrence har salget af Carlsberg imidlertid fuldt ud levet op til forventningerne og har på ny udvist fremgang. Carlsberg er det største importerede internationale ølmærke i Belgien, og Carlsberg og Tuborg dominerer fortsat premiumsegmentet på dette marked med en position som henholdsvis nummer 1 og 2.

Carlsberg markedsføres af Carlsberg Importers S.A.-N.V., som siden april 1999 også er blevet eneforhandler af Tuborg. Carlsberg Importers er et selskab ejet af Haelterman Gruppen og Carlsberg A/S, hvor Carlsberg A/S har 10% ejerandel.

Frankrig

Det franske totalmarked for øl, hvor det årlige per capita forbrug ligger på 37 liter, er fortsat i tilbagegang. Det faldende forbrug hidrører primært fra restaurationssektoren, hvorimod detailhandelen formår at holde status quo. Carlsberg salget har i det forløbne år været stabilt på trods af en øget konkurrence. Carlsberg France S.A. står for distributionen af Carlsberg, Tuborg, Super Bock (Portugal), Tetley's Export (UK), Skol (UK) og Halida (Vietnam) i restaurationssektoren i Paris. Brasseries Kronenbourg S.A., Frankrigs største bryggeri, varetager distributionen af Carlsberg og Tuborg til detailhandelen

samt af Carlsberg til restaurationssektoren i resten af Frankrig.

Carlsberg brygges lokalt af Brasseries Kronenbourg S.A., hvorimod Tuborg importeres fra Danmark.

Schweiz

Det totale ølmarked i Schweiz har i det forgangne år været faldende, og det årlige per capita forbrug er nu 59 liter. Markedet er som følge af det faldende forbrug og en fortsat vækst for handelsmærkerne præget af en skærpet konkurrence.

Tuborg brygges på licens af Schweiz' største bryggeri Feldschlösschen Getränke AG, medens Carlsberg importeres fra Danmark. Salget af Tuborg har trods konkurrence-situationen formået at vise en lille fremgang, hvilket skyldes de øgede markedstiltag, der har været igangsat i forbindelse med relanceringen af Tuborg.



Vesteuropa og Eksport
Bjørn Søndenskov
Underdirektør

Divisionen varetager størstedelen af eksporten fra Carlsberg-gruppens bryggerier, primært til markeder, hvor Gruppen ikke i forvejen har lokal produktion. Derudover varetages det kommercielle ansvar for eksporten fra Gruppens engelske bryggerier via datterselskabet Tetley's Export Company. Divisionen har ansvaret for licensaftaler i flere vesteuropæiske lande samt Gruppens bryggeriaktiviteter i Tyskland.

Dette helsides billede (international Carlsberg reklame) er udeladt for at reducere filstørrelsen og dermed tidsforbruget ved hente årsberetningen via Internettet.

Den internationale bryggerivirksomhed

Tyskland

Tyskland er fortsat Europas største ølmarked med et årligt per capita forbrug på 127 liter. Den tyske ølbranche er karakteriseret ved sin stærkt fragmenterede bryggeristruktur med over 1.200 bryggerier og 5.000 mærker, som overvejende har regional betydning. Dette adskiller markedet fra øvrige vesteuropæiske lande. Det totale ølforbrug har i de senere år været vigende, hvilket sammen med tiltagende overkapacitet i bryggeriindustrien har medført intensiv priskonkurrence.

Det må forventes, at disse konkurrenceforhold vil medføre, at den længe ventede konsolidering af tysk bryggeriindustri vil tage fart i de kommende år.

Tuborg, som er Tysklands førende internationale ølmærke, har på trods af de skærpede konkurrenceforhold formået at udbygge sit salg. Hannen Brauerei GmbH har i juli 1999 erhvervet det i Düsseldorf stærke Altbier-mærke, Gatzweiler, hvilket har betydet en udbygning af Hannens position på det regionale specialitetsølmarked, hvor bryggeriet nu er den næststørste Altbier-producent. Hannen Brauerei's samlede salg har udvist en mindre fremgang for mærkevarerne, selv om salget af Hannen Alt ikke har været tilfredsstillende. Virksomheden - som er beliggende i Nordrhein-Westfalen - er et 100% ejet datterselskab under Carlsberg A/S og hører til blandt Carlsberg-gruppens mest effektive bryggerier. Udover Tuborg brygger og aftapper Hannen Brauerei tillige Carlsberg samt de tyske Altbier-specialiteter Hannen Alt og Gatzweiler.

Irland

Det irske ølmarked viser fortsat generel fremgang, og med et årligt per capita forbrug på 157 liter rangerer Irland langt over det europæiske gennemsnit. Størstedelen af ølsalget sker i restaurationssektoren, som står for mere end 85% af det samlede salg.

Lager-øl (pilsner) har i de senere år manifesteret sig som det vigtigste segment på markedet, og denne udvikling er fortsat i det forgangne år. Carlsberg har en stærk position inden for dette segment, idet mærket trods skærpet konkurrence har fastholdt sin placering som det tredjestørste Lager-mærke. Carlsbergs position sikres til stadighed gennem voksende investeringer i mærket, og på markedsføringssiden er der bl.a. lanceret en ny reklamekampagne. Carlsberg brygges på licens af Irlands største bryggeri, Guinness Ireland Limited.

Eksport

Eksportsalget har samlet udvist en pæn fremgang på trods af krisen i Rusland og SNG landene, der tidligere var vigtige eksportmarkeder for Carlsberg-gruppen. Eksporten til disse markeder er imidlertid genoptaget i slutningen af perioden, dog i mindre omfang end tidligere. Salget af Tuborg til Canada og Mellemøsten og af Carlsberg til Caribien og Australien har udvist vækst, medens den økonomiske krise i Latinamerika og Afrika har præget eksporten til disse områder.

I årets løb er flere nye eksportprojekter sat i gang, herunder en øget indsats for eksporten af Carlsberg til Ungarn, Uganda, Australien og Taiwan.

Eksporten af såvel Carlsberg som Tuborg til grænsehandelen har i årets løb udvist betydelig fremgang, hovedsagelig på grund af det lavere afgiftsniveau og de lave benzinerpriser i Tyskland, åbningen af Storebæltsbroen samt grænsebutikkernes intensive markedsføring gennem danske medier. Carlsberg-gruppens nylanceringer har ligeledes medvirket til en forbedret markedsandel, som dog stadig er beskeden i forhold til Gruppens position på det danske marked.

Salget til det toldfrie marked, der hovedsageligt omfattede take-home salg på fly- og færgeruter i Nordeuropa, ophørte pr. 1. juli 1999 efter en EU-beslutning for så vidt angår salget inden for EU. Salg på ruter til tredjelande er ikke berørt.

Der er inden for EU i stedet opstået et nyt marked, Travel-Retail, hvor der på grund af store forskelle i moms- og afgiftssatser i EU-landene stadig kan sælges til rejsende i inter-EU trafik. Dette salg er dog markant lavere end det tidligere toldfrie salg.

Eksporten af Tetley's English Ale har udvist en pæn stigning på alle markeder, og Tetley's er i løbet af året yderligere blevet lanceret i bl.a. USA, Canada og Malta.

Dette helsides billede (international Carlsberg reklame) er udeladt for at reducere filstørrelsen og dermed tidsforbruget ved hente årsberetningen via Internettet.

Asien, Amerika og Afrika

Malaysia

Til trods for en intens priskonkurrence har det malaysiske marked været vigende med et årligt per capita forbrug på 7 liter. Også Carlsberg Brewery Malaysia Berhad, hvori Carlsberg A/S ejer 27,85%, har måttet konstatere et faldende volumen på hjemmemarkedet til trods for fremgang i salget af Danish Royal Stout porter. Carlsberg Green Label er det førende pilsnermærke med en markedsandel på 60%. Det vigende ølmarked skyldes dels den generelle økonomiske krise i Asien, dels en stigning i ølafgifterne, der har tvunget ølpriserne i vejret. Salget af øl til Eksport/Duty Free har dog vist en pæn fremgang.

Singapore

Salget af Carlsberg i Singapore varetages af Carlsberg Marketing (Singapore) Pte. Ltd., som Carlsberg A/S i maj 1999 erhvervede fra Carlsberg Brewery Hong Kong Limited. Carlsberg har i år opnået en svag forbedring af sin markedsandel på et stagnerende marked.

Thailand

Væksten i det thailandske ølkonsum, der ligger på et årligt per capita forbrug på 15 liter, er det seneste år fortsat til trods for den alvorlige økonomiske krise i landet. Udviklingen har især været til fordel for lavprismarkedet. Carlsberg Brewery (Thailand) Co., Ltd. - hvori Carlsberg A/S har en minoritetspost - er markedsleder inden for dette segment med Thailands populæreste ølmærke Beer Chang. Markedet for premiumøl, hvor Carlsberg er positioneret, har ikke fulgt den generelle markedsudvikling, og salget af Carlsberg har været stagnerende. Markedets samlede udvikling har medført behov for yderligere kapacitetsforøgelse, og et tredje bryggeri med en kapacitet på 4,5 mio. hl er under planlægning.

Hong Kong

Den økonomiske krise i Hong Kong synes overstået, men trods dette fortsætter afmatningen i ølkonsumet. Carlsbergs markedsandel i Hong Kong har i det seneste år været svagt faldende.

Med henblik på at tilpasse organisationen de ændrede markedsforhold er Carlsberg Brewery Hong Kong Limited (CBHK) blevet restruktureret. Produktionen i Hong Kong er således ophørt, og Hong Kong markedet forsynes herefter fra bryggeriet i Guangdong-provinsen i Kina.

Salgsselskaberne i Singapore og Taiwan er blevet afhængt til Carlsberg A/S. CBHK er dermed blevet et holdingselskab for det nyoprettede salgsselskab Carlsberg Hong Kong Limited (CHK) samt de to bryggerier Carlsbrew Brewery (Guangdong) Limited og Carlsbrew Brewery (Shanghai) Limited, der tilsammen står for produktion, distribution og salg i Kina.

Kina

Salgsudviklingen i Kina har hverken for Carlsberg eller lokalmærket, Karhu, i Shanghai levet op til forventningerne. Til trods for et stigende ølmarked, nu med et årligt per capita forbrug på 16 liter, har salget af premiumøl generelt ikke udviklet sig i samme takt, og dette forhold har, sammen med øget priskonkurrence, medført et vigende salg af Carlsberg.

Der er iværksat en række forbedringer, herunder en ændring i distributionsstrukturen, som forventes at slå igennem i løbet af år 2000. Salget af gruppens lokalmærke i det sydlige Kina, Dragon 8, har udviklet sig positivt.

Vietnam

Ølmarkedet i Vietnam har som følge af landets økonomiske krise været stagnerende, men med et årligt per capita forbrug på 7 liter er det stadig et marked med et stort potentiale.



Asien, Amerika
og Afrika
Mogens Thomsen
Underdirektør

Divisionen har ansvaret for Gruppens over-søiske bryggeriaktiviteter i gruppeselskaber og associerede selskaber samt licenspartnere i Asien, Amerika og Afrika. Divisionen sælger Carlsberg og Tuborg samt lokale mærker.

Dette helsides billede (international Carlsberg reklame) er udeladt for at reducere filstørrelsen og dermed tidsforbruget ved hente årsberetningen via Internettet.

Den internationale bryggerivirksomhed

Salget af såvel Carlsberg som de lokale mærker udviser en tilbagegang. For at imødekomme den stigende efterspørgsel på Carlsberg og Halida i den nordlige del af Vietnam har man åbnet et salgskontor i området. Endvidere er salgskontoret i Nha Trang blevet fusioneret med det lidt sydligere beliggende kontor i Ho Chi Minh City.

Tuborg og det lokale mærke fra Hue Brewery Ltd., Huda, har ligeledes måttet konstatere en mindre tilbagegang.

Sydkorea

Sydkorea har været hårdt ramt af den økonomiske krise i Asien, og forbrugerne har derfor i et vist omfang erstattet øl med billigere alkoholiske drikkevarer. Ølmarkedet med et årligt per capita forbrug på 34 liter er derfor vigende, og især salget af udenlandske mærker er gået markant tilbage som følge af en mærkbar forbrugerloyalitet over for lokale mærker.

Premiummærket Carlsberg, der brygges af Hite Brewery Co. Ltd. i Sydkorea, har dog kunnet notere en fremgang, selv om salget endnu ikke har nået et tilfredsstillende niveau.

Medio april 1999 erhvervede Carlsberg A/S konvertible obligationer i Hite Brewery Co. Ltd. Ved obligationernes konvertering til aktiekapital vil Carlsberg A/S få en aktiepost på 15-20% i selskabet.

Japan

I Japan er ølmarkedet stagnerende med et årligt per capita forbrug på 53 liter. Der er dog fortsat et stigende salg af øl med et maltindhold på under 50% - Happoushu - på bekostning af almindeligt øl, hvilket skyldes at afgifterne er lavere og produktet derfor billigere. Happoushu har nu en andel på 20% af det totale ølmarked. Carlsberg har som det eneste udenlandske ølmærke fastholdt sin markedsandel og positionen som det førende internationale fadølsmærke. Carlsbergs samarbejdspartner i Japan er Suntory Limited.

I Tivoli-parken i Kurashiki har publikum mulighed for at stifte bekendtskab med flere af Carlsberg-gruppens produkter, nemlig Carlsberg Elephant, Tuborg og lokalproduceret Carlsberg Draught.

Amerika

Det totale ølforbrug i *Canada* er uændret med et årligt per capita forbrug på 65 liter. Importen udviser stærk vækst på bekostning af den lokale produktion. Set i dette perspektiv er salget af Carlsberg, som brygges og distribueres i *Canada* gennem en licensaftale med The Labatt Brewing Company Limited, tilfredsstillende og er i modsætning til hovedparten af de lokale mærker steget marginalt. Væksten kan tilskrives Carlsbergs stærke position i Torontos fadølssegment, hvorimod flaske-/dåsesalget var uændret.

Eksporten af Tuborg til det canadiske marked udviser en pæn fremgang. Tuborg importeres og distribueres af det Labatt-ejede importselskab Oland Specialty Beer Company.

Det totale *USA*-marked udviser en svag vækst, og importen kan for andet år i træk konstatere stigende vækstrate. Salget af Carlsberg ligger på et næsten uændret niveau, og må fortsat betegnes som mindre tilfredsstillende. Salg og distribution af Carlsberg i *USA* foregår i samarbejde med Labatt USA L.L.C. Distributionen af Carlsbergs produkter forventes med udgangen af 1999 udbygget i henhold til den oprindelige målsætning.

Den i 1996 mellem Carlsberg og Brahma indgåede aftale vedrørende licensproduktion i *Brasilien* blev endeligt godkendt af de brasilianske myndigheder i august måned 1999. De dele af aftalen, der angår det øvrige Sydamerika, er under overvejelse. Ølforbruget på årligt 50 liter per capita har i det forløbne år været faldende, og ølimporten befinder sig på et minimum, idet salget af ikke-brasilianiske ølmærker er faldet mærkbart i løbet af året. Salget af Carlsberg er, set i relation til potentialet, fortsat mindre tilfredsstillende.

Øvrige markeder

Carlsberg produceres og sælges endvidere i *Nepal*, *Sri Lanka* og *Malawi* via delvis Carlsberg-ejede lokale bryggerier og i *Filippinerne* og *Indonesien* på baggrund af licensarrangementer. Tuborg har tilsvarende licensarrangementer i *Cameroun* og *Elfenbenskysten*.

Carlsbergs alkoholpolitik

Øl har gennem historien været en vigtig del af dagligdagen over det meste af verden. De fleste mennesker nyder at drikke øl og det medfølgende sociale samvær. Hertil kommer, at de seneste års forskning har påvist, at et moderat ølforbrug har positive virkninger, især i forhold til hjerte-kar-sygdomme. Denne erkendelse bidrager positivt til den alkoholpolitiske debat.

Carlsberg anerkender, at misbrug af ølprodukter kan få alvorlige konsekvenser for såvel den enkelte som for samfundet. Carlsberg er ligeledes opmærksom på, at misbrug i forbindelse med indtagelse af vore produkter vil kunne skade Carlsbergs omdømme.

Ud over at vedkende sig en moralsk forpligtelse har Carlsberg således selv en interesse i at bekæmpe misbruget. Carlsberg har derfor igennem mange år benyttet "Husk at øl er til tørst, ikke til trøst" som slogan. Dette budskab er kommunikeret bredt i annoncekampagner og i andet salgsmateriale. I 1993 var Carlsberg med til at stifte GODA, Foreningen Gode Alkoholdninger, som bl.a. gennemfører forebyggende informations- og undervisningsaktiviteter, især over for unge. Endelig har Carlsberg, via Bryggeriforeningen, indgået aftale med myndighederne om frivillige retningslinier for markedsføring af alkoholholdige produkter. Disse retningslinier opstiller strenge regler for, hvordan øl må sælges og markedsføres i Danmark.

I Amsterdamgruppen og i Den europæiske Bryggeriforening arbejdes der målrettet på at udarbejde lignende internationale frivillige retningslinier, som forventes at kunne træde i kraft i det nye år.

Som brygger af et af verdens førende ølmærker kan Carlsberg naturligvis ikke sidde den alkoholpolitiske debat overhørig, hverken i Danmark eller internationalt.

Carlsberg har derfor besluttet at tydeliggøre sine alkoholpolitiske holdninger. Dette vil ske internt på bryggerierne ved at styrke informations- og uddannelsesaktiviteterne og eksternt ved at iværksætte aktiviteter, der fremmer gode alkoholdninger og begrænser misbrug.

Med udgangspunkt i at langt den overvejende del af forbrugerne nyder øl fornuftigt og i moderate mængder, er det Carlsbergs mål at sætte fokus på misbruget, således at indsatsen rettes mod de grupper og personer, som ikke selv er i stand til at overskue de personlige og samfundsmæssige konsekvenser heraf.

Carlsbergs alkoholpolitik

1. Carlsberg understreger, at vores øl, som er lavalkoholprodukter, er forenelige med en sund livsstil og bør nydes på ansvarlig vis. Carlsberg anerkender imidlertid, at overdreven og umådeholden nydelse af vore ølprodukter kan have negative personlige, sociale og sundhedsmæssige konsekvenser.
2. Carlsberg opfordrer forbrugerne til fornuftig nydelse af vores øl og tager afstand fra misbrug.
3. Carlsberg ønsker ikke aktivt at markedsføre vore ølprodukter over for børn og unge.
4. Carlsberg opfordrer forbrugerne til at undgå promillekørsel.
5. Carlsberg har som mål at udvise ansvarlighed i vore salgs- og markedsføringsaktiviteter i overensstemmelse med gældende nationale og internationale retningslinier og lovgivningen på de enkelte markeder.
6. Carlsberg støtter konkrete aktiviteter, der fremmer en god ølkultur samt begrænser alkoholmisbrug og -skader.

Carlsbergs genpolitik

Carlsberg har en lang og stærk forskningstradition. Derfor har det allerede i flere år været dagligdag at arbejde med gensplejsning i grundforskningen på Carlsberg Forskningscenter.

Forskningslaboratoriet har i de seneste år også anvendt genteknologien til forskning i råmaterialer i forsøg på at udvikle forbedrede stammer af gær og maltbyg. Dette er sket som en naturlig videreudvikling af de traditionelle forædlings- og krydsningsmetoder, som i over 100 år har været anvendt på Carlsberg.

Forskningen i gær er langt fremme, og i mange andre brancher bruges gensplejset gær i stort omfang - primært i produktionen af lægemidler som f.eks. insulin.

Genforskningen i byg er i sin vorden, og der vil formentlig gå mange år, før gensplejset byg i praksis kan indgå i ølproduktionen.

På grund af ønsket om at besidde den bedst mulige viden og på grund af de mange positive muligheder inden for området har Carlsbergs ledelse formuleret en genpolitik:

- Carlsberg opfatter genteknologien som et led i en naturlig videnskabelig udvikling inden for forædling i bred forstand.
- Carlsberg forsker inden for genteknologi for at få kendskab til de forskellige teknikker og for at få bedre indsigt i råmaterialernes genetiske egenskaber.
- Carlsberg betinger sig, når det drejer sig om eventuel anvendelse af genteknologi i brygning af øl, at genteknologien er godkendt af myndighederne, at den ikke indebærer risiko for forbrugerne, miljøet eller medarbejderne, at den er anerkendt af bryggeriindustrien, og at den er alment accepteret af samfundet både i Danmark og i udlandet.

Carlsberg har på nuværende tidspunkt ingen planer om at anvende genmodificerede råmaterialer eller gær.

Dette helsides billede (international Carlsberg reklame) er udeladt for at reducere filstørrelsen og dermed tidsforbruget ved hente årsberetningen via Internettet.

Det nu mere end to år gamle selskab, Coca-Cola Nordic Beverages A/S (CCNB), et joint venture samarbejde mellem The Coca-Cola Company (49%) og Carlsberg (51%), blev dannet ud fra et ønske fra The Coca-Cola Company om globalt at samarbejde med færre enheder, som kan tage sig af produktion, salg og distribution i et større geografisk område, samt Carlsbergs ønske om at sætte endnu mere på det nordiske drikkevaremarked. CCNB er således en af de 11 "Anchor Bottlers", som The Coca-Cola Company har udpeget.

Udover tapperierne i Danmark, Sverige, Norge og Finland er også den islandske aftapper i det forløbne år blevet et helejet CCNB selskab. CCNB's tapperier har rettighederne til at tappe, sælge og distribuere drikkevarer solgt under The Coca-Cola Company's varemærker, herunder bl.a. Coca-Cola, Coca-Cola Light, Fanta og Sprite.

Totalt set har forbruget af læskedrik på de nordiske markeder ikke vist den stigningstakt, man havde forventet. Dog har CCNB øget sin andel af det totale læskedrikmarked.

Læskedrikmarkedet i Danmark udviste i det forløbne regnskabsår en fremgang på 2,7%. Produktionen af alle Carlsberg-gruppens læskedrikke samt alle Coca-Cola produkter foregår i Danmark på Coca-Cola Tapperierne A/S' (CCTD) produktionsanlæg i henholdsvis Glostrup og Fredericia. CCTD har i det forløbne år truffet beslutning om, at produktionen fremover skal samles i Fredericia, idet dette på længere sigt vil give et stærkere og endnu mere konkurrencedygtigt selskab. Virksomheden har i det forløbne år haft salgsfremgang og øget sin markedsandel.

Det svenske marked bliver forsynet fra Coca-Cola Drycker Sverige AB (CCDS), som har et af verdens mest moderne produktionsanlæg. Distributionen varetages af Dryckes Distributören AB, et selskab som er etableret mellem CCDS og Falcon Bryggerier AB, der er 60% Carlsberg-ejet. CCDS har i det forløbne år øget sin markedsandel.

I Norge har Coca-Cola Drikker AS (CCDN) i foråret indviet ny fabrik i Lörenskog nær Oslo. Herfra forsynes størstedelen af det norske marked, som er karakteriseret ved et særdeles højt per capita forbrug af læskedrikke. CCDN har i 1998/99 formået at fastholde en positiv salgsudvikling.

Coca-Cola Juomat Oy (CCJ), CCNB's finske datterselskab, samarbejder med det 60% Carlsberg-ejede Oy Sinebrychoff Ab om produktion og distribution af Coca-Cola produkter. CCJ har i det forløbne år udvist en markant fremgang.

I foråret blev Island føjet til CCNB's landeportefølje med overtagelsen af Vifilfell ehf, The Coca-Cola Bottling Company of Iceland, som har fremstillet Coca-Cola produkter på licens i Island siden 1941. Island er det land i verden, som har det højeste per capita forbrug af Coca-Cola produkter, nemlig over 100 liter.

CCNB oplever til stadighed en stigende konkurrence og aggressivitet fra både mærkevare- og discountproducenter, og kunderne kræver bedre og mere strukturerede leverandører. Bl.a. som en konsekvens heraf har CCNB i 1999 arbejdet intenst med at udvikle sig til en effektiv "Anchor Bottler", i såvel opbygning som arbejdsform.



Svend Ivan Petersen
Adm. direktør
Coca-Cola
Nordic Beverages A/S

Coca-Cola Nordic Beverages, er et joint-venture mellem The Coca-Cola Company og Carlsberg A/S. Virksomheden beskæftiger 3.352 medarbejdere og har et samlet salg på 8,8 mio. hl læskedrik i et geografisk område, der omfatter Norden.

Dette helsides billede (internationalt Carlsberg sponsorat) er udeladt for at reducere filstørrelsen og dermed tidsforbruget ved hente årsberetningen via Internettet.

I forbindelse med gennemførelse af Carlsbergs strategi-projekt *The Carlsberg Way of Doing Business* oprettedes en række koncernstabe, som har til opgave at fungere som servicestabe for de enkelte divisioner. Servicestabene skal yde kvalificeret støtte med henblik på at sikre en hurtig og smidig anvendelse af de samlede ressourcer og den ekspertise, som er til rådighed i Carlsbergs organisation.

Information

Carlsberg har i det forløbne år styrket den interne kommunikation i Carlsberg-gruppen. Det engelsksprogede intranet, CCWEB, er således blevet udbygget både på indholds- og modtagersiden, og foruden generel information og nyheder har syv forskellige afdelinger deres egen hjemmeside på CCWEB, som de bl.a. bruger til udveksling af erfaringer med kolleger i Carlsbergs bryggeriselskaber rundt omkring i verden.

Medarbejdere i 12 bryggeriselskaber har nu adgang til CCWEB, som er begyndt at spille en væsentlig rolle i den vigtige udveksling af viden mellem de enkelte selskaber. Denne proces vil blive forstærket i de kommende år.

Det redaktionelle indhold er blevet udvidet i Carlsbergs internationale blad *The Brew*, som nu udkommer seks gange årligt. Medarbejdere over hele verden har i *The Brew* adgang til grundig information om udviklingen i Gruppen, herunder *The Carlsberg Way of Doing Business*.

I forsommeren 1999 indviede Carlsberg i København et nyt besøgscenter på Gamle Carlsberg, det oprindelige og nu fredede bryggeri, som brygger J.C. Jacobsen grundlagde i 1847. Mere end 100.000 gæster besøger hvert år Carlsberg, og de får en introduktion til Carlsbergs fascinerende udviklingshistorie fra den spæde begyndelse til en international bryggerigruppe. Det nye center har vakt stor opmærksomhed, og en anmelder ved et af de førende danske dagblade kaldte centret "en nyskabelse af højeste kvalitet".

Teknisk Organisation

Koncernens tekniske organisation er p.t. under omlægning, hvilket indebærer opdeling af ressourcer i henholdsvis Operations Control og Technical Service.

Organisationsændringen er en naturlig konsekvens af den stedfundne divisionering. Målet med den ændrede organisation er dels at sikre optimal udnyttelse af Gruppens tekniske ekspertise til støtte for bryggerierne, dels at optimere ressourceanvendelsen i den samlede tekniske organisation, herunder at sørge for at opbygning af omkostningskrævende parallelle kompetencer undgås.

Den tekniske organisation skal besidde de nødvendige ressourcer til at sikre, at

- direktion og bestyrelse grundigt informeres om de enkelte bryggeriers stadi og udvikling,
- der på bryggerierne opstilles mål til sikring af konkurrencedygtighed,
- der til bryggerierne kan leveres den nødvendige kvalificerede tekniske assistance.

Operations Control er en relativt lille enhed, der i et tæt og løbende samarbejde med koncernens bryggerier sikrer opstilling af optimale mål og retningslinier vedrørende produktkontrol, produktionsomkostninger, investeringer og miljømæssige forhold.

Gennem Technical Service tilbydes tekniske ydelser fra den samlede tekniske organisation inkl. Carlsberg Forskningscenter og Danbrew.

Funktionens kompetence vil løbende blive udbygget med henblik på at støtte Gruppens konkurrencedygtighed.

Overordnet Marketing

Carlsberg mærket er virksomhedens måske vigtigste aktiv, og der anvendes derfor store ressourcer på at styrke mærkets globale position. Marketingaktiviteter gennemføres både på de lokale markeder og fra hovedkontoret. Kunsten er at sikre, at Carlsberg mærket står for de samme værdier verden over, samtidig med at der tages hensyn til de væsentlige kulturelle forskelle på de individuelle markeder.

Corporate Marketings rolle er derfor at give organisationerne på de lokale markeder det bedst mulige udgangspunkt for deres aktiviteter. Dette sker først og fremmest i form af retningslinier for mærkets basale værdier og ved gennemførelsen af globale og regionale aktiviteter, der underbygger Carlsbergs internationale position.

Dette helsides billede (internationalt Carlsberg sponsorat) er udeladt for at reducere filstørrelsen og dermed tidsforbruget ved hente årsberetningen via Internettet.

Endvidere tilbydes forskellige værktøjer og rådgivning, ligesom inspirationsudveksling på tværs af markederne søges fremmet.

Inden for området Brand Guardianship, hvor der sættes fokus på at sikre mærkernes vitalitet og internationale konsistens, er et nyt fornyet Carlsberg produktdesign blevet introduceret på en række markeder, herunder i Carlsbergs eksportsortiment.

For at styrke Carlsberg mærkets vitalitet og relevans hos forbrugerne er de globale aktiviteter forøget kraftigt. Inden for sportens verden er Carlsbergs engagement i international fodbold et godt eksempel. Carlsberg er som en af hovedsponsorerne for finalerne i Super Cup, UEFA Cup og pokalvindernes finaler, sponsor af Liverpool og med aftalen om endnu engang at være en officiel hovedsponsor ved Europamesterskaberne i fodbold, Euro2000 i Holland og Belgien, i højeste grad *Part of the Game*. Dette budskab blev formidlet til forbrugerne med annoncering på regionale TV-kanaler i Europa og Asien.

Inden for alpint skiløb er Carlsberg ikke kun en aktiv sponsor ved en lang række begivenheder såsom VM og World Cup i alpint skiløb, men tilbyder også forbrugerne 'Probably the best after-ski'. Årets største begivenhed på dette område var VM, der i år blev afholdt i Vail, USA, hvor Carlsberg var meget aktiv, men også Carlsbergs sponsorat af det eksklusive skisportssted Verbier bør i denne forbindelse nævnes. Inden for sportens verden var Carlsberg endvidere sponsor ved VM i atletik i Sevilla i august 1999.

På musikområdet har Carlsberg engageret sig som sponsor af MTV European Music Award, og i forbindelse hermed blev Carlsberg Best Fan Award gennemført som en global aktivitet og brugt på en lang række lokale markeder. Carlsbergs sponsorat af den engelske gruppe Suede's Asienturne samt den nordeuropæiske event 'Probably 99' med street sport og live musik, som tillige blev suppleret med regional TV-annoncering, er andre eksempler på Carlsbergs engagement på musikområdet.

Endelig har den internationale Corporate-kampagne, der i mere end 10 år har illustreret, hvordan Carlsberg bliver leveret i alle dele af verden, i 1999 bl.a. bragt motiver fra Nepal, Færøerne og Brasilien.

Den internationale Task Force har igen i år med stor succes støttet de lokale markeder i deres promotion aktiviteter samt ydet en stor indsats i forbindelse med gennemførelsen af de store internationale aktiviteter.

Personaleudvikling

Der er etableret en Group HR Committee, bestående af personalecheferne for gruppens datterselskaber. Her formuleres personalestrategierne, og der koordineres på en række praktiske områder som f.eks. rokeringer mellem selskaberne, rekruttering og lederuddannelse. Carlsbergs internationale ekspansion har sat fokus på karriereplanlægning, særlig for ledere. Sammen med datterselskaberne er der etableret et fælles system for karriere- og efterfølgerplanlægning. Besættelse af nøglestillinger og udvikling af nøglemedarbejdere koordineres mellem Gruppens selskaber med henblik på at skabe en bred basis for rekruttering af ledere og specialister til gruppeselskaberne.

Nøglestillinger kan søges af medarbejderne på tværs af selskaberne, og information om ledige stillinger publiceres via Gruppens intranet CCWeb. Dette har betydet, at flere stillinger i selskaberne end tidligere besættes af medarbejdere fra et andet selskab, hvilket er i overensstemmelse med Carlsbergs ønske om, at selskabernes ledelser skal bestå af dels lokale med et indgående kendskab til markedet, dels af personer med international erfaring. Der er i årets løb indgået aftale om etablering af et europæisk samarbejdsudvalg (ESU) i Gruppen. Valg til ESU er gennemført i efteråret 1999. I ESU indgår repræsentanter for bryggerier, Royal Scandinavia og Coca-Cola Nordic Beverages fra Finland, Sverige, Norge, Danmark, Tyskland, England og Italien.

Carlsberg International Training Centre tilbyder en række engelsksprogede kurser inden for ledelse, salg og marketing, produktion og distribution samt Human Resources til datterselskaber og partnere. Herudover tilbydes en brygmesteruddannelse på masterniveau og praktisk træning på Gruppens produktionssteder. I den forløbne sæson har medarbejdere fra 31 lande deltaget i Training Centre's kurser og øvrige tilbud.

Blandt tilbuddene i den kommende sæson er nye kurser inden for miljøpolitik, personaleudvikling og salgsledelse.

Informationsteknologi (IT)

Der er udarbejdet en ny IT-strategi for Gruppen, som skal sikre at Gruppens IT-løsninger optimalt støtter den forretningsmæssige udvikling samtidig med, at der sker en standardisering med henblik på en optimal udnyttelse af viden og synergier selskaberne imellem. Strategien er kommunikeret til gruppeselskaberne, og implementering heraf er påbegyndt i flere af disse. Der er i forbindelse hermed opbygget et kompetencecenter, som skal støtte selskaberne i implementeringsprocessen efter filosofien: hurtigere, billigere og bedre. Der bygges i vid udstrækning videre på erfaringer fra tidligere implementeringsprojekter, bl.a. i den danske division.

Endvidere fortsætter implementeringen af det internet-baserede CCWEB, der skal fungere som værktøj til generel udveksling af viden og kompetenceudvikling for medarbejdere i Gruppens selskaber inden for alle forretningsområder.

I det forløbne år har der været fokus på år 2000-problestillingen i alle Gruppens selskaber. Med henblik på at opnå en gnidningsløs overgang til år 2000 er der gennemført omfattende ændringer og udskiftninger af IT-systemer og tekniske anlæg.

Der er udarbejdet planer med henblik på at minimere skadevirkningerne af eventuelle fejl og nedbrud i systemer eller anden fejlfunktion i kritiske forretningsprocesser som følge af år 2000-skiftet. Carlsberg har - i videst muligt omfang - forsøgt at gardere sig mod utilsigtede virkninger af år 2000-skiftet hos leverandører og forsyningsvirksomheder.

Koncernøkonomi

Carlsbergs koncernledelse har det overordnede ansvar for styringen af den økonomiske udvikling og finansielle stilling på gruppeplan. Varetagelsen heraf foretages gennem godkendelse af de enkelte divisioners budgetter og businessplaner.

De enkelte operative divisioner rapporterer løbende såvel de realiserede tal som det forventede resultat til koncernledelsen. Der foretages således gennem året en tæt opfølgning på de lagte budgetter og handlingsplaner til sikring af en effektiv styring af Gruppens økonomiske udvikling.

Carlsberg og medarbejderne

En virksomheds medarbejdere er et vigtigt aktiv, og et dygtigt, engageret personale er da også grundlaget for Carlsbergs succes. I dag arbejder 22.000 mennesker i Gruppens selskaber. Aktiviteterne er mangfoldige, men hvad enten der er tale om funktioner inden for råvareindkøb, produktion, distribution, salg/marketing eller kundeservice, er hver enkelt medarbejder med til at sikre, at forbrugerne får en kvalitetsoplevelse, når de køber et produkt fra Carlsberg.

Carlsberg har en lang tradition for et aktivt og engageret forhold til medarbejderne. Det handler ikke kun om generelle løn- og arbejdsforhold, herunder sikring af et godt og sikkert arbejdsmiljø. Carlsberg ønsker tillige at bidrage til, at de ansatte er i stand til at leve et sundt og spændende liv også efter arbejdstidens ophør.

I hovedparten af Carlsbergs selskaber har medarbejderne således mulighed for at deltage i en lang række fritidsaktiviteter. Medarbejderne kan holde deres kondi ved lige i sportsklubberne, som har tilbud inden for mange forskellige idrætsgrene. For dem, hvis lyst ikke går i sportslig retning, findes flere foreninger med alt fra fotografi og kunst til teater og musik. Desuden mødes de ansatte og deres familier til mange sociale aktiviteter som f.eks. medarbejderdage, fester, rundvisninger osv.

En anden vigtig aktivitet, som Carlsberg støtter, er uddannelse. Medarbejderne tilbydes således at dygtiggøre sig inden for mange forskellige fag, f.eks. sprog, edb og ølbrygning.

Projektafdeling

Projektafdelingen blev i 1999 genetableret som koncernstabsfunktion som følge af den øgede konsolidering inden for den internationale bryggeriindustri.

Projektafdelingen har koncentreret sig om de eksterne vækst- og opkøbsmuligheder i Carlsbergs interesseområder, hvilket har resulteret i investeringer i Hite bryggeriet i Sydkorea, Svyturyrs bryggeriet i Litauen, Gatzweiler mærket i Tyskland og Vifilfell Coca-Cola i Island. Konsolideringen er nu nået til næste trin, hvor målene for den internationale bryggeriindustri vil være opkøb af større nationale virksomheder på fuldt udviklede markeder uden muligheder for større vækst, eller multinationale bryggerigrupper som på grund af manglende ressourcer har opgivet deres ambitioner om yderligere ekspansion.

Indkøb

Carlsberg Strategic Sourcing (CSS) blev etableret i april 1998 og omfatter i dag erfarne indkøbere og medarbejdere, som har det overordnede ansvar for udarbejdelse og implementering af globale og paneuropæiske indkøbsstrategier samt koordinering af indkøb for udvalgte bryggerier. De tilknyttede bryggerier er Carlsberg i Danmark, Carlsberg-Tetley i England, Falcon i Sverige, Sinebrychoff i Finland, Hannen i Tyskland, Okocim i Polen, Carlsberg Italia i Italien og Unicer i Portugal. Hvert bryggeri opererer som en selvstændig forretningsenhed under behørig hensyntagen til de strategier og målsætninger, som CSS opsætter for indkøbsområdet.

Strategien på indkøbsområdet er at opnå betydelige og målbare konkurrencemæssige fordele gennem indførelse af effektive indkøbsprocesser og ligeledes at etablere et tæt samarbejde med udvalgte leverandører, som kan bidrage til Carlsberg-gruppens overordnede mål.

Forskning og udvikling

I det forløbne år har Produkt- og Procesudviklingsafdelingen spillet en central rolle i forbindelse med udviklingen af den nye PEN plastflaske til øl. Der er tale om en verdensnyhed inden for primær emballage, og bl.a. derfor har flasken givet anledning til megen omtale i medierne.

Carlsberg har også styrket sit videnniveau vedrørende "Øl og Sundhed" ved at oprette en gruppe, hvis mål er at samle viden og sikre et effektivt beredskab, der kan udnyttes i debatten om dette emne.

Al Carlsbergs forskning i mulig fremtidig anvendelse af genmodificerede råmaterialer er blevet samlet i Carlsberg Laboratorium.

Carlsberg Forsøgslaboratorium har i det forløbne år bidraget med fire faglige indlæg ved årets internationale bryggerikongres i Cannes i maj 1999. Samtidig har laboratoriet udviklet en særdeles følsom metode til måling af eventuelle infektioner i forbindelse med brygprocesserne, således at Carlsberg og Tuborg øl kan brygges med den højst mulige hygiejnestandard.

Finans og risk management

Corporate Treasury er Gruppens centrale finans- og forsikringsenhed. Corporate Treasury omfatter finansafdelingen i Carlsberg A/S og selskabet Carlsberg Finans A/S, som har personalemæssigt sammenfald. Carlsberg Finans A/S står for de større transaktioner, medens de daglige opgaver håndteres af finanssektoren i Carlsberg A/S. Carlsberg Finans A/S er gruppens interne bankforbindelse og koordinerer gruppens likviditetsplacering og finansieringsbehov samt afdækningsforretninger. Rammerne for de finansielle forretninger fastlægges af Finanskomiteen, der samtidig udgør bestyrelsen i Carlsberg Finans A/S.

Dette helsides billede (international Carlsberg reklame) er udeladt for at reducere filstørrelsen og dermed tidsforbruget ved hente årsberetningen via Internettet.



Carlsberg-gruppen
Regnskab, noter m.v. for 1998/99

Regnskabsberetning

1998/99 i hovedtræk

- Salg af øl og læskedrik udgør 50,8 mio. hl mod 44,8 mio. hl i 1997/98.
- Omsætning på 31,3 mia. kr., en stigning på 2,0 mia. kr.
- En primær drift på 1.673 mio. kr. mod 1.554 mio. kr. i 1997/98.
- Særlige poster af engangskarakter andrager netto 79 mio. kr. mod 243 mio. kr. i 1997/98.
- Finansielle poster, netto udviser en udgift på 119 mio. kr. mod en indtægt sidste år på 423 mio. kr.
- Resultat før skat udgør 1.633 mio. kr. mod 2.220 mio. kr. i 1997/98.
- Egenkapitalen udgør efter henlæggelse af årets overskud, fradrag for udbytte og nedskrivning af koncern-goodwill m.m. 11,9 mia. kr. mod 10,9 mia. kr. i 1997/98.

Regnskabspraksis

Årsregnskabet er aflagt i overensstemmelse med regnskabslovgivningen samt de af Københavns Fondsbørs stillede krav til regnskabsaflæggelse herunder de gældende danske regnskabsvejledninger. For nærmere detaljer om anvendt regnskabspraksis henvises til afsnittet herom.

Koncerngoodwill er også i nærværende årsregnskab behandlet efter Carlsbergs praksis med straksafskrivning over egenkapitalen.

Carlsberg-gruppen har indenfor de sidste fem år foretaget betydelige virksomhedsopkøb og således straksafskrevet 3.476 mio. kr. over egenkapitalen, heraf 409 mio. kr. vedrørende 1998/99. Var denne koncerngoodwill blevet aktiveret og afskrevet over 20 år, ville Gruppens resultat før skat for 1998/99 have været 174 mio. kr. mindre og egenkapitalen pr. 30. september 1999 3.140 mio. kr. større.

Indirekte produktionsomkostninger indregnes ikke i værdien af Gruppens varebeholdninger. Havde gruppen indregnet disse, ville varebeholdningerne ultimo have været 321 mio. kr. højere, medens påvirkningen af primær drift ville have været en indtægt på 25 mio. kr.

Resultatopgørelse, generelt

Carlsberg-gruppens resultat før skat udgør 1.633 mio. kr., hvilket er 587 mio. kr. lavere end sidste år. Resultatnedgangen kan udelukkende henføres til de finansielle poster og "særlige poster".

Den primære drift for gruppen er som tidligere nævnt højere end sidste år, og fremkommer især som et resultat af nytilkøbte gruppe-virksomheder i den internationale øldivision samt forbedring i Carlsberg-gruppens indregnede resultat fra CCNB og Danbrew. I modsat retning trækker ølforretningerne i Kina, Rusland, Tyskland og Danmark.

Den 30. september 1998 underskrev Carlsberg og The Coca-Cola Company aftaler om overførsel af aktiviteterne i Norge og Finland til Coca-Cola Nordic Beverages. Disse selskaber er således konsolideret i CCNB's regnskab for hele regnskabsåret 1998/99. Pr. 1. januar 1999 overtog CCNB tillige de islandske aktiviteter fra The Coca-Cola Company. Koncerngoodwill i forbindelse med denne handel er i henhold til Carlsberg-gruppens gældende regnskabspraksis afskrevet over egenkapitalen.

Herudover har Carlsberg i 1998/99 erhvervet aktiemajoriteten i Saltum-Houlbjerg A/S i Danmark samt Svyturys i Litauen og overtaget ConAgras 50%'s andel i Danish Malting Group. Koncerngoodwill i forbindelse med disse overtagelser er også fragået egenkapitalen. Selskaberne har i 1998/99 bidraget positivt til Carlsbergs primære drift med godt 50 mio. kr.

Carlsberg investerede også i det sydkoreanske bryggeri Hite i første omgang via konvertible obligationer, som senere kan konverteres til aktier. Carlsberg vil herved opnå en ejerandel på godt 15%. Kapitalandelen (de konvertible obligationer) er opført i balancen til kostpris under Andre værdipapirer i Finansielle anlægsaktiver. I Carlsberg-gruppens regnskab vil alene indgå modtaget rente/udbytte fra denne investering.

Omsætning

Salget af øl i Gruppen blev øget med 1,7 mio. hl (+4,8%) til 37,0 mio. hl, mens læskedrik fremviste en stigning på 4,3 mio. hl (+45,3%) til 13,8 mio. hl.

Omsætningen, der tillige indeholder licensindtægter, er steget med knap 7% til 31,3 mia. kr., hvilket især er en konsekvens af tilgangen af selskaber i CCNB reduceret med en tilbagegang i omsætningen i England.

Tilbagegangen i England svarer til forventningerne til de indgåede leveringsaftaler med Allied Domecq samt til en øget fokusering på Gruppens mærkevarer og mindre på produkterne indenfor lavprissegmentet.

Set under ét og reguleret for valutakursudviklingen samt de nytilkøbte virksomheder har omsætningen i Carlsberg-gruppens øl-forretning været lidt under sidste år såvel internationalt som nationalt.

For læskedrikområdet har der været tale om en omsætningsfremgang, der alt i alt kommer fra indregningen af Coca-Cola aktiviteterne i Norge, Finland og Island.

Omsætningen i virksomhederne uden for drikkevaresegmentet er lidt under sidste år bl.a. på grund af frasalget af 60% af Vingaarden ved halvåret, hvilket dog stort set opvejes af en øget omsætning i ingeniørvirksomheden Danbrew.

Produktionsomkostninger

Produktionsomkostningerne har for regnskabsåret udvist en stigning på knap 7% sammenholdt med sidste år. Der er således tale om en forholdsmæssig mindre forøgelse i produktionsomkostningerne end i omsætningen. Det er bl.a. en konsekvens af de betydelige omstrukturingsprojekter, der er gennemført i de seneste år væsentligst i Danmark og England, og som stadig pågår. Besparelserne fra disse tiltag vil også i de kommende år påvirke årsregnskabet positivt.

Salgs- og distributionsomkostninger

Salgs- og distributionsomkostningerne har i regnskabsåret udvist en stigning på knap 13%, som i stor udstrækning kan henføres til de nytilkøbte virksomheder. Herudover fastholder Carlsberg-gruppen et fortsat højt niveau i reklame- og sponsoraktiviteter. Også inden for distributionsområdet pågår strukturomlægningsprojekter, som i de kommende år vil medføre besparelser.

Administrationsomkostninger

Forøgelsen af administrationsomkostningerne kan i det store og hele henføres til nytilkøbte virksomheder. Der er i de administrative funktioner gennemført effektiviseringsprojekter, hvor der bl.a. i moderselskabet med et tilfredsstillende resultat er implementeret nye styringsystemer til understøttelse af forenklede nye forretningsgange. I CCNB koncernen er der tilsvarende projekter i gang, som ligeledes vil øge effektiviteten og bedre understøtte virksomhedens drift.

Andre driftsindtægter, netto

Andre driftsindtægter relaterer sig i al væsentlighed til den almindelige drift af Gruppens investeringsejendom-

me. Der har også i dette regnskabsår været aktivitet med opførelse af ejendomme især på området ved Tuborgs tidligere bryggeriejendomme.

Resultat før skat af kapitalandele i øvrige associerede virksomheder

Resultatet fra øvrige associerede virksomheder har i regnskabsåret udvist en mindre stigning sammenlignet med sidste år. Stigningen kommer især fra det polske bryggeri Okocim og Tivoli, medens der har været en mindre tilbagegang i det kroatiske bryggeri Panonska Pivovara.

Særlige poster, netto

I denne regnskabspost indgår større beløb af engangskarakter, som ikke direkte kan henføres til den normale drift af virksomheden. Sidste år udgjorde denne post netto en indtægt på 243 mio. kr. mod 79 mio. kr. dette år.

For 1998/99 drejer det sig om avancer ved salg af forretningsområder, hvilket omfatter aktieavance fra afhændelsen af 60% af Vingaarden A/S med 61 mio. kr.

Herudover har Carlsberg-gruppen afhændet driftsfremmede ejendomme og realiseret avancer herpå i størrelsesordenen 130 mio. kr. Tilbageførsel af ikke forbrugte hensættelser vedrørende afsluttede projekter indgår med 56 mio. kr.

På udgiftssiden indgår omkostninger på 118 mio. kr. til lukning af Coca-Cola Tapperiernes produktionsanlæg i Glostrup og samling af hele den danske produktionskapacitet i Fredericia. I Carlsberg er der til den besluttede opdeling af organisationen afsat 50 mio. kr. til dækning af omkostninger i denne forbindelse.

Finansielle poster

De finansielle poster er betydeligt under niveauet fra sidste og de nærmeste tidligere år. Det skyldes de i tidligere år realiserede merværdier på værdipapirer inden for såvel omsætningsaktier som anlægsaktier. I 1998/99 er der kun realiseret kursgevinster i mindre omfang sammenlignet med de seneste år, ligesom nedskrivninger på kapitalandele og investeringer har været minimale.

Selskabsskat

Selskabsskatten er forholdsmæssigt over niveauet for sidste år og skal ses i lyset af, at betydelige særlige poster og finansielle gevinster i regnskabsåret 1997/98 ikke indgik i den skattepligtige indkomst. Den regnskabsmæssigt opgjorte skatteudgift udgør 29,2% af resultat før skat mod 21,4% i 1997/98.

Regnskabsberetning

Minoritetsinteresser

Minoritetsinteresserne er ændret fra netto at have en andel af et overskud i 1997/98 til at dække en mindre del af et underskud i 1998/99. Det skyldes bl.a. Coca-Cola aktiviteterne i Norge og Finland, som i indkøringsperioden har negative resultater, ligesom også minoriteterne i Rusland og Kina belastes med deres andel af de realiserede underskud.

Balance

Balancesummen er pr. 30. september 1999 reduceret med 3,4% i forhold til sidste år, hvilket væsentligst kan henføres til anvendelse af likvide midler bl.a. til køb af virksomheder og nedbringelse af lån samt forbrug af hensættelser.

I lighed med tidligere år gives i de tilknyttede noter oplysninger til belysning af en række merværdier knyttet til poster i balancen.

Materielle anlægsaktiver

Forøgelsen i denne post kommer dels fra nyerhvervede selskaber og dels fra et resultat af de betydelige omstrukturingsprocesser, der er igangsat inden for adskillige områder af Carlsberg-gruppen.

Udskudt skat

Carlsberg-gruppen ændrede sidste år regnskabspraksis til også at medtage udskudte skatteaktiver i balancen. Såvel Gruppens udskudte skatteaktiver som passiver er øget i indeværende år og er bl.a. en konsekvens af skatteaktiver fra gruppeselskaber med fremførselsberettigede underskud samt på passivsiden fra øgede skattemæssige afskrivninger i overskudsgivende selskaber.

Egenkapital

Tilgangen på Gruppens egenkapital kommer især fra den henlagte del af årets resultat samt valutakursregulering netto af investeret kapital i gruppevirksomheder og de hertil knyttede langfristede lån i fremmed valuta.

Fradrag i egenkapitalen relaterer sig væsentligst til concerngoodwill fra overtagelsen af Coca-Cola aktiviteterne i Island, Saltum-Houlbjerg samt Svyturys bryggeriet i Litauen og Danish Malting Group.

Andre hensættelser

Andre hensættelser udgør pr. 30. september 1999 1.589 mio. kr. mod 2.557 mio. kr. sidste år. Der har i årets løb været en tilgang i denne post på 331 mio. kr. og en afgang på 1.299 mio. kr.

Af tilgangen på denne post i årets løb vedrører 43 mio. kr. den besluttede overflytning af Coca-Cola Tapperiernes produktion fra Glostrup til Fredericia. Hensættelsen omfatter beløb til fratrædelsesgodtgørelser, udgifter til flytning af tekniske anlæg og andre udgifter til fuldførelsen af projektet. Nedskrivning af overskydende produktionsmateriel til forventet realisationsværdi er fratrukket i aktivernes bogførte værdi. I tilknytning til denne omstrukturering inden for produktionen er der også i distributionsområdet igangsat et effektiviserings- og tilpasningsprogram, hvilket har medført en hensættelse på 45 mio. kr. I den danske ølddivision er der i lyset af det faldende ølkonsum foretaget en hensættelse til igangsatte strukturændringer inden for logistik og salg på 80 mio. kr. Til gennemførelse af den tidligere omtalte opdeling af Carlsbergs organisation er der hensat 50 mio. kr. Den resterende tilgang på 113 mio. kr. vedrører diverse EDB og andre tilpasninger samt eventuelle garantier i Carlsbergs gruppeselskaber.

Anvendelsen af de i tidligere år hensatte beløb er i overensstemmelse med de forud lagte planer. Det drejer sig om forbrug af den pr. 1. oktober 1997 etablerede hensættelse vedr. CCNB til dækning af indkøringsomkostninger og strukturændringer i koncernens opstartsfasen. Der er i 1998/99 anvendt 420 mio. kr. efter skat til disse formål inden for såvel produktion som salg og distribution og administration. Koncernen har anvendt betydelige beløb til bl.a. indkøring af såvel nye produktionsanlæg som nyt distributionssystem, til afvikling af midlertidig løntilpasningsaftale samt til ansættelse og uddannelse af personale inden for stort set alle forretningsområder. Den resterende del af denne hensættelse udgør 540 mio. kr. efter skat, som vil blive anvendt i de følgende 3 regnskabsår. I Carlsberg-Tetley blev der ved årsafslutningen 1996/97 foretaget hensættelse til et betydeligt 3-årigt omstrukturingsprogram. Projektet forløber i overensstemmelse med de lagte planer, og i 1998/99 har der været afholdt udgifter på 273 mio. kr. især til fratrædelsesgodtgørelser. Projektet forventes afsluttet i regnskabsåret 1999/00, hvor det resterende beløb på 165 mio. kr. forventes anvendt. Carlsberg modtog i 1995/96 en kompensation fra den tidligere partner i Carlsberg-Tetley, Allied Domecq, dækkende fremtidige mindreindtægter og merudgifter vedrørende nye leveringsaftaler og pensionsforhold. Andelen af denne kompensation, som vedrører 1998/99 er indtægtsført i resultatopgørelsen med 141 mio. kr. efter skat og vil i 1999/00 indgå med 65 mio. kr. Carlsberg har i tidligere år reserveret 200 mio. kr. til dækning af risici i gruppesel-

skaber. Beløbet er anvendt til nedskrivning af aktiver i Vena Bryggeriet i Rusland p.g.a. de ustabile forhold, der hersker i landet. Resterende forbrug af hensættelser på i alt 265 mio. kr. relaterer sig til de i tidligere år igangsatte omstruktureringer i bl.a. Danmark og Royal Scandinavia samt til overskydende beløb på afsluttede projekter, der er indtægtsført i resultatopgørelsen under særlige poster.

Pengestrømsopgørelse

Pengestrømsopgørelsen er opstillet i overensstemmelse med Regnskabsvejledning nr. 11. Opgørelsen giver et samlet overblik over, hvorledes pengestrømmene i årets løb er fremkommet og anvendt. Pengestrømmen fra Gruppens drift inklusive finansielle poster, men før ændring i driftskapital udgør 2,7 mia. kr. Herudover har Gruppen solgt værdipapirer og virksomheder, som har bidraget positivt med 1,5 mia. kr. Til anskaffelse af materielle anlægsaktiver er anvendt 2,0 mia. kr., og 0,6 mia. kr. er anvendt til køb af virksomheder o.l., medens øget pengebinding i driftskapital har udgjort 0,9 mia. kr. På hensættelser og særlige poster netto er i årets løb anvendt 1,1 mia. kr., og når alt dette summeres, og der tages hensyn til Carlsberg-gruppens øvrige gældsnedbringelse, fremkommer i alt fra gruppen en negativ pengestrøm på 2,1 mia. kr. Totalt har gruppen pr. 30. september 1999 likvide midler på 1,8 mia. kr.

Likviditet

Likviditetsberedskabet, som er sammensat af likvide beholdninger og børsnoterede værdipapirer, udgør pr. 30. september 1999 3,2 mia. kr. opgjort efter de officielle børskurser. Hertil kan lægges uudnyttede bekræftede kreditfaciliteter i størrelsesordenen 3,0 mia. kr. Ca. 1,4 mia. kr. af beredskabet er danske obligationer med en gennemsnitlig varighed på omkring 1,7 år.

Carlsbergs låneportefølje består af børsnoterede obligationslån, bilaterale låneaftaler og syndikerede kreditter, hovedsageligt trukket i valutaer, hvor Carlsberg har aktiver.

De børsnoterede obligationslån er:

CHF 100 mio. udløb 2004

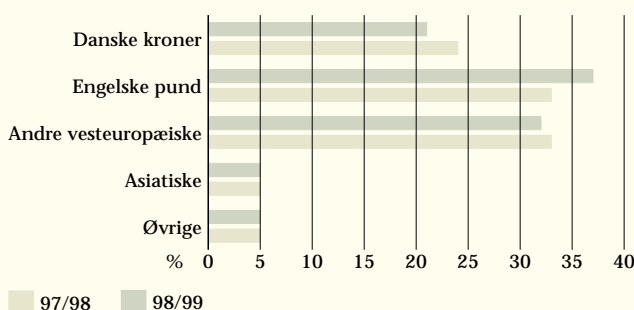
GBP 200 mio. udløb 2013

Til styring af renterisikoen anvendes renteinstrumenter samt fast og variabelt forrentede finansielle fordringer. Herved er 61% af den langfristede gæld optaget til fast rente for løbetiden, mens 39% er med variabel rente.

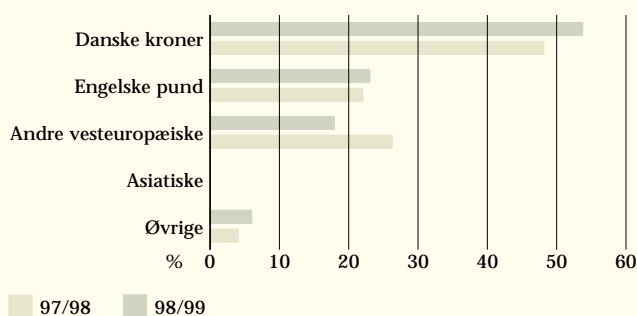
Valuta

Carlsberg-gruppen er en internationalt arbejdende virksomhed, hvorfor årsregnskabet udarbejdes ved sammenlægning af regnskabsposter i en række forskellige valutaer. Til illustration af valutafordelingen er udarbejdet efterfølgende grafiske opstillinger, hvor opdelingen er foretaget i fem valutakategorier: Danske kroner, engelske pund, andre vesteuropæiske valutaer, asiatiske valutaer og øvrige.

Omsætning ekskl. afgifter 1998/99: 24,2 mia. kr. (1997/98: 22,1 mia. kr.)



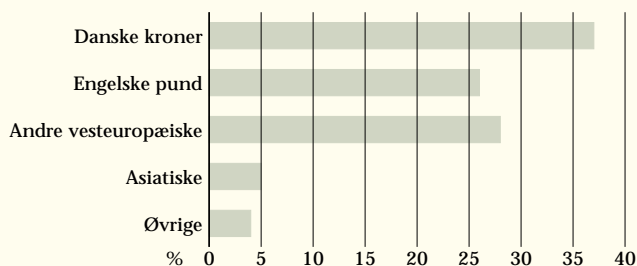
Resultat af primær drift 1998/99: 1.673 mio. kr. (1997/98: 1.554 mio. kr.)



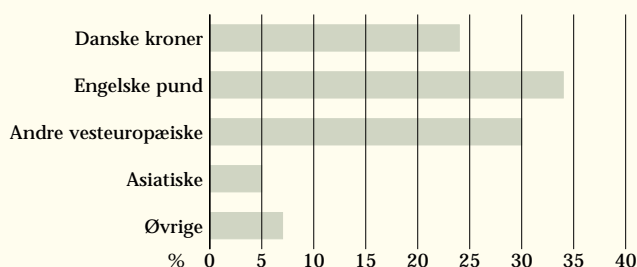
Som det fremgår af figurerne, er der ikke væsentlige forskydninger i valutafordelingen sammenholdt med sidste år. Danske kroner, engelske pund og andre vesteuropæiske valutaer er stadig toneangivende for Carlsberg.

Regnskabsberetning

Aktiver



Passiver



Størrelsen af aktiver og passiver i de enkelte valutakategorier er stort set identiske, dog med engelske pund udvisende en mindre overvægt på passivside.

Ved indregningen i Carlsberg-gruppens regnskab omregnes de enkelte valutaer til danske kroner i overensstemmelse med de offentligt noterede kurser. I balancen anvendes balancedagens kurs, medens der i resultatopgørelsen anvendes et beregnet gennemsnit af valutakurserne igennem året. Udviklingen i de for Carlsberg-gruppen væsentligste valutakurser er følgende:

Valuta	Resultatopgørelsen		Balancen	
	1997/98	1998/99	1997/98	1998/99
GBP	1122,12	1101,35	1082,21	1146,20
USD	679,04	676,63	637,10	696,37
DEM	380,96	380,19	380,29	380,05
FIM	125,72	125,05	124,92	125,02
SEK	86,31	82,75	81,11	85,24
PTE	3,72	3,71	3,71	3,71
ITL	0,39	0,38	0,38	0,38
CHF	-	-	459,37	465,30

Som det fremgår af oversigten, er alle de nævnte valutaer forringet i forhold til sidste år. Resultatopgørelsen for regnskabsåret er i ubetydeligt omfang negativt påvirket af denne udvikling i kurserne. Da Carlsberg-gruppen har til-

stræbt en balance, hvor aktiver og passiver på et rimeligt niveau matcher hinanden i de enkelte valutakategorier, har valutakursudviklingen medført en forholdsvis ligelig forøgelse/reduktion af såvel aktiverne som passiverne.

Finansielle risici

Carlsberg-gruppen er selsagt involveret i forskellige finansielle risici qua sine betydelige internationale investeringer og det forholdsvis høje likviditetsberedskab. Valutarisikoen skyldes, at ca. 47% af gruppens primære drift stammer fra udenlandske gruppe-virksomheder, der omregnes til danske kroner efter et beregnet gennemsnit, hvorfor udsving i disse valutaer over for den danske krone vil medføre direkte afsmitning på Gruppens resultatopgørelse. Med henvisning til den tidligere viste fordeling af primær drift i valutakategorier er det sær udsving i det engelske pund og andre vesteuropæiske valutaer, der vil påvirke Gruppens resultat.

På balancen er det især omregningen af de udenlandske gruppe-virksomheders egenkapital til statusdagens kurs, der påvirkes af kursudsving. Denne regulering foretages direkte på egenkapitalen, hvilket ligeledes er tilfældet for langfristede lån i fremmed valuta optaget til afdækning af investeringerne. Ikke alle investeringer afdækkes, men den uafdækkede del vurderes ikke at kunne påvirke Gruppens egenkapital væsentligt.

Carlsberg-gruppen foretager udlån til restaurationsbranchen specielt i England, hvor det foregår gennem datterselskabet Carlsberg-Tetley. Selv om udlånene i tidligere år er nedbragt, er de totale udlån stadig en væsentlig post i balancen. Der foretages løbende tæt kontrol og opfølgning på disse lån, og det skønnes, at de foretagne reservationer herpå er tilstrækkelige til dækning af mulige tab.

Carlsberg-gruppens likviditetsberedskab er for 44% eller ca. 1,4 mia. kr. vedkommende placeret i danske obligationer med en kronevarighed på ca. 24 mio. kr., med hvilket beløb årets resultat vil blive reduceret ved en rentestigning på 1%. De likvide beholdninger, der indgår i likviditetsberedskabet med ca. 1,8 mia. kr., er placeret som korte indskud i banker eller andre kreditinstitutter, alle med en tilfredsstillende kreditværdighed. Det vurderes, at der ikke er nogen tabsrisiko på disse arrangementer.

Carlsberg-gruppen anvender væsentligst finansielle instrumenter til afdækning af indgåede aftaler, hvorfor Gruppen ikke har øvrige risici herfra af betydning.

Anvendt regnskabspraksis

Årsregnskabet er aflagt i overensstemmelse med regnskabslovgivningen og gældende danske regnskabsvejledninger. Regnskabspraksis er uændret i forhold til sidste år. Der er af sammenligningshensyn foretaget reklassifikation af omkostninger i sammenligningstallene for 1997/98. Der er især tale om flytning af omkostninger mellem funktionerne produktion, salg og distribution samt administration.

Konsolideringspraksis

Koncernregnskabet for Carlsberg-gruppen omfatter regnskaberne for moderselskabet Carlsberg A/S og dattervirksomheder, det vil sige virksomheder, hvori moderselskabet direkte eller indirekte har flertallet af stemmerettigheder eller på anden måde en bestemmende indflydelse. Endvidere medtages associerede virksomheder, der aftalemæssigt ledes sammen med en eller flere andre virksomheder, ved pro rata konsolidering, hvorved de enkelte regnskabsposter medregnes i forhold til ejerandelen. Øvrige associerede virksomheder medtages med en forholdsmæssig andel af resultat og egenkapital.

Koncernregnskabet udarbejdes på grundlag af regnskaber for moderselskabet, dattervirksomhederne og pro rata konsoliderede virksomheder ved sammenlægning af regnskabsposter af ensartet karakter. Der foretages eliminering af intern omsætning, licenser, renter, udbytter, fortjenester og mellemværender mellem virksomhederne indbyrdes, ligesom der foretages udligning af kapitalandele i dattervirksomheder og pro rata konsoliderede associerede virksomheder med den dertil svarende andel i virksomhedernes egenkapital, opgjort efter Gruppens regnskabspraksis. Minoritetsinteressers andel af dattervirksomhedernes resultat og egenkapital vises særskilt.

Ved køb af nye dattervirksomheder og associerede virksomheder samt forøgelse af ejerandele heri fordeles et eventuelt forskelsbeløb mellem anskaffelsespris og egenkapital på erhvervestidspunktet, opgjort efter Gruppens praksis, så vidt muligt på virksomhedernes enkelte aktiver og passiver. En eventuel forskel herudover (koncerngoodwill) føres direkte på egenkapitalen. En eventuel negativ forskelsværdi (mindreværdi) føres som udgangspunkt på egenkapitalen. I det omfang en negativ forskelsværdi på købstidspunktet kan henføres til enten fremtidige ringere driftsresultater eller forventede udgifter til omstruktureringer, opføres forskelsværdien under andre

hensættelser og forbruges, når de ringere driftsresultater eller udgifter til omstruktureringer realiseres.

Ved salg af dattervirksomheder og associerede virksomheder indgår virksomhedens resultat i Gruppens resultatopgørelse indtil afhændelsestidspunktet. En eventuel avance eller tab i forhold til bogført værdi på dette tidspunkt resultatføres.

Fremmed valuta

Omregning af resultatopgørelsen til danske kroner for udenlandske dattervirksomheders og associerede virksomheders regnskaber foretages efter gennemsnitskurser for regnskabsåret og af balancen efter statusdagens valutakurser. Kursdifferencer ved omregningen af udenlandske virksomheders egenkapital til statusdagens kurs føres over egenkapitalen.

Tilgodehavender og gæld i fremmed valuta omregnes til danske kroner efter statusdagens valutakurser. Indgåede kurssikringsaftaler værdiansættes særskilt. Realiserede og urealiserede valutakursgevinster og -tab føres i resultatopgørelsen. Valutakursgevinster eller -tab efter skat på gældsposter anvendt til sikring af investering i dattervirksomheder eller associerede virksomheder føres direkte på egenkapitalen.

Omsætning

Salg indtægtsføres ved varernes levering. Licensindtægter medtages med de i året optjente beløb. Igangværende entreprenearbejder for fremmed regning resultatføres i takt med arbejdernes færdiggørelse og optages i balancen under varebeholdninger efter en forsigtig vurdering af de enkelte arbejder.

Forsknings- og udviklingsomkostninger

Udgiftsføres, når de afholdes.

Særlige poster

Heri indgår væsentlige beløb af engangskaraktter, som ikke direkte kan henføres til den normale drift, herunder visse større afhændelsesgevinster og -tab, særlige nedskrivninger og hensættelser samt eventuelle tilbageførsler heraf.

Resultat af kapitalandele i dattervirksomheder og associerede virksomheder

I moderselskabets resultatopgørelse indgår andel af dattervirksomheders og associerede virksomheders resultat

opgjort efter Carlsberg-gruppens regnskabspraksis. Der reguleres for ændring i ikke realiserede interne fortjenester. Andel af de pågældende virksomheders beregnede skat udgiftsføres under selskabsskat.

Selskabsskat

Moderselskabet sambeskattes med fuldt ejede danske og enkelte udenlandske dattervirksomheder. De sambeskattede danske virksomheders selskabsskat fordeles mellem virksomhederne i forhold til de skattepligtige indkomster (fuld fordelingsmetode).

Udskudt skat

Der hensættes udskudt skat af alle midlertidige forskelle mellem de regnskabs- og skattemæssige værdier. Udskudte skatteaktiver optages i balancen til den værdi, de forventes at kunne realiseres til. Der hensættes ikke skat, som herudover vil kunne udløses ved en realisation af aktier til bogført værdi.

Immaterielle anlægsaktiver

Immaterielle anlægsaktiver udgiftsføres i anskaffelsesåret, dog afskrives koncerngoodwill over egenkapitalen. Ved overtagelse af immaterielle anlægsaktiver i forbindelse med køb af virksomhed indgår beløbet i goodwillberegningen.

Materielle anlægsaktiver

Materielle anlægsaktiver optages til anskaffelses- eller kostpris med fradrag af foretagne af- og nedskrivninger. I enkelte udenlandske dattervirksomheder og associerede virksomheder foretages værdireguleringer i overensstemmelse med lokal praksis. Fadølsanlæg optages i Carlsberg-Tetley med udgangspunkt i en basisbeholdning opgjort til anskaffelsværdi. Afskrivninger foretages lineært over aktivernes forventede brugstid, der udgør:

Bygninger	20 - 50 år
Tekniske anlæg og maskiner	10 - 20 år
Andre anlæg, driftsmateriel og inventar herunder læskedrikautomater	3 - 10 år

Indkøb af plastickasser og returflasker samt øvrige småanskaffelser udgiftsføres fuldt ud i anskaffelsesåret.

Finansielle anlægsaktiver

Kapitalandele i dattervirksomheder og associerede virksomheder optages i moderselskabets balance med en andel i de respektive virksomheders regnskabsmæssige

indre værdi (egenkapital, opgjort efter Gruppens praksis) med fradrag af interne fortjenester.

Andre anlægsværdipapirer og kapitalandele optages til anskaffelsespris eller en lavere værdi på statustidspunktet.

Varebeholdninger

Varebeholdninger optages til anskaffelses- eller kostpris (opgjort efter gennemsnitsmetoden) henholdsvis netto-realiseringsværdi, hvor denne er lavere. Der foretages nedskrivning for ukurans. Indirekte produktionsomkostninger indregnes ikke i kostprisen.

Værdipapirer

Omsætningsaktier og obligationer optages til laveste af anskaffelsværdi og børskurs ved regnskabsårets udgang. Realiserede og urealiserede kursgevinster eller -tab i forhold til anskaffelsværdien indgår i resultatopgørelsen.

Finansielle instrumenter

Som led i gruppens normale virksomhed anvendes finansielle instrumenter, herunder terminsforretninger og optioner, væsentligst til afdækning af indgåede aftaler, samt repo-forretninger.

Finansielle instrumenter behandles i regnskabet i overensstemmelse med den regnskabspraksis, der er gældende for de underliggende aktiver og passiver.

Pengestrømsopgørelse

Pengestrømsopgørelsen er opgjort efter den indirekte metode og tager udgangspunkt i Gruppens resultat af primær drift. Opgørelsen udviser såvel Gruppens pengestrømme fra henholdsvis drifts-, investerings- og finansieringsaktivitet som Gruppens likvider primo og ultimo regnskabsåret.

Pengestrømme fra driftsaktivitet er Gruppens primære resultat reguleret for finansielle poster, betalte selskabsskatter og afskrivninger samt andre ikke likviditetskrævende poster. Dette korrigerede driftsresultat reguleres med årets forskydning i arbejdskapital, som varebeholdninger, tilgodehavender, leverandører o.l.

Pengestrømme fra investeringsaktivitet vedrører køb og salg af virksomheder, investering i øvrige anlægsaktiver og modtagne udbytter.

Pengestrømme fra finansieringsaktivitet udgør moderselskabets udbetalte udbytte og ændring i langfristet gæld m.m.

Likvider ultimo omfatter likvide beholdninger fradraget kortfristet bankgæld, der forfalder på anfordring.

Omsætning, resultat af primær drift og egenkapital

- i større dattervirksomheder og associerede virksomheder
(baseret på virksomhedernes rapportering til Carlsberg-gruppens årsregnskab)

	Omsætning i mio. kr.	Resultat af primær drift i mio. kr.	Egenkapital i mio. kr.	Kapital- andel
Udenlandske virksomheder				
Carlsberg-Tetley PLC, Northampton, England	8.908	331	5.227	100%
Oy Sinebrychoff, Helsinki, Finland	5.351	240	781	60%
Unicer-União Cervejeira, S.A., Porto, Portugal	2.373	303	1.316	31%
Carlsberg Brewery Malaysia Berhad, Kuala Lumpur, Malaysia	1.425	213	833	28%
Carlsberg Italia S.p.A., Varese, Italien	1.101	36	108	75%
Okocimskie Piwowarskie S.A., Brzesko, Polen	648	95	619	45%
Danske virksomheder				
Coca-Cola Nordic Beverages A/S, København	5.868	-209	1.076	51%
Danbrew Ltd. A/S, København	518	76	319	100%
Royal Scandinavia A/S, København	2.186	103	1.655	65%
A/S Kjøbenhavns Sommer-Tivoli, København	339	24	278	43%

De anførte beløb for omsætning, resultat af primær drift og egenkapital udgør de pågældende virksomheders totale regnskabstal.

- 1) Pro rata konsolideret associeret virksomhed
- 2) Øvrig associeret virksomhed. De viste tal er for kalenderåret 1998
- 3) Øvrig associeret virksomhed
- 4) Indgår i Carlsberg-gruppens regnskab efter korrektion for Carlsbergs hensættelse til indkøringsomkostninger og udgifter til strukturændringer, som omtalt i regnskabsberetningen

Koncernoversigt

Carlsberg A/S

Aktiekapital DKK 1.278.125.640

	Kapital andel	Nominel selskabs- kapital i 1.000	Valuta	Valutakurs pr. 30.9.99
Bryggerivirksomheder				
Danmark				
Carlsberg A/S, København				
Nordeuropa				
Oy Sinebrychoff, Helsinki, Finland	60%	244.985	FIM	125,02
6 dattervirksomheder				
Falcon Holding Ab, Falkenberg, Sverige	60%	150.000	SEK	85,24
3)				
UK				
Carlsberg-Tetley PLC, Northampton, England	100%	90.004	GBP	1146,20
Carlsberg-Tetley Brewing Limited, Northampton, England				
6 dattervirksomheder				
Central-, Øst- og Sydeuropa				
Carlsberg Italia S.p.A., Varese, Italien	75%	8.400	ITL mio	0,3800
13 dattervirksomheder				
Unicer-União Cervejeira, S.A., Porto, Portugal	31%	19.500	PTE mio	3,710
7 dattervirksomheder				
Cervuniao-Gestao e Investimentos, SGPS, Lda., Porto, Portugal	50%	3.600	PTE mio	3,710
2)				
C.O.S.A.R.-Sociedade Gestora de Participações Sociais, Lda.,	50%	3.324	PTE mio	3,710
2)				
S.A.R.C.-Sociedade Gestora de Participações Sociais, Lda.,	50%	3.324	PTE mio	3,710
2)				
International Breweries B.V., Bussum, Holland	20%	62	USD	696,37
Israel Beer Breweries Ltd., Ashkelon, Israel	20%	42	ILS	163,00
Nuuk Imeq A/S, Nuuk, Grønland	24%	38.000	DKK	
Okocimskie Piwowarskie S.A, Brzesko, Polen	45%	22.000	PLN	170,00
1)				
Panonska Pivovara d.o.o., Koprivnica, Kroatien	40%	159.932	HRK	98,29
AB Svyturys, Klaipeda, Litauen	58%	18.000	LTL	174,10
Vesteuropa				
Carlsberg France S.A., Paris, Frankrig	100%	5.200	FRF	113,32
Hannen Brauerei GmbH, Mönchengladbach, Tyskland	100%	35.003	DEM	380,05
5 dattervirksomheder				
Asien, Nord- og Sydamerika samt Afrika				
Carlsberg Agency Inc., New York, USA	100%	10	USD	696,37
1 dattervirksomhed				
Carlsberg Marketing (Singapore) Pte Ltd., Singapore	100%	1.000	SGD	409,00
Carlsberg Asia Pte Ltd, Singapore	100%	100	SGD	409,00
Carlsberg Brewery Hong Kong Limited, Hong Kong	51%	250.000	HKD	89,65
4 dattervirksomheder				
Carlsberg Brewery Malaysia Berhad, Kuala Lumpur, Malaysia	28%	153.000	MYR	185,25
2 dattervirksomheder				
1)				
Gorkha Brewery Ltd, Katmandu, Nepal	48%	466.325	NPR	10,00
Hue Brewery Ltd., Hue, Vietnam	35%	216.788	VND	0,05
Carlsberg Malawi Brewery Limited, Blantyre, Malawi	49%	20.000	MWK	16,27
Southern Bottlers Limited, Blantyre, Malawi				
South-East Asia Brewery Ltd., Hanoi, Vietnam	35%	212.705	VND	0,05
Øvrige virksomheder				
Carlsberg International A/S, København	100%	1.000	DKK	
Danbrew Ltd. A/S, København	100%	2.000	DKK	
1 dattervirksomhed				
Danish Malting Group A/S, Vordingborg	100%	100.000	DKK	
Tuborg International A/S, København	100%	1.000	DKK	
United Breweries International Limited A/S, København	100%	500	DKK	
Læskedrikvirksomheder				
Coca-Cola Nordic Beverages A/S, København	51%	600.009	DKK	
5 dattervirksomheder				
Saltum-Houlbjerg Bryggerier A/S, Saltum	100%	10.000	DKK	
Øvrige virksomheder				
A/S Kjøbenhavns Sommer-Tivoli, København	43%	45.733	DKK	
1)				
J.C. Bentzen A/S, København	100%	30.000	DKK	
Carlsberg Finans A/S, København	100%	25.000	DKK	
Carlsberg (UK) Limited, Northampton, England	100%	100	GBP	1146,20
Ejendomsaktieselskabet matr. nr. 43ei Avedøre by, København	100%	10.000	DKK	
Ejendomsaktieselskabet Tuborg Nord B, København	100%	25.000	DKK	
Ejendomsinteressentskabet Tuborg Nord B				
Ejendomsaktieselskabet Tuborg Nord C, København	100%	10.000	DKK	
Ejendomsaktieselskabet Tuborg Nord D, København	100%	10.000	DKK	
Investeringsselskabet af 29. oktober 1962 A/S, København	100%	5.000	DKK	
3 dattervirksomheder				
Nepko A/S, København	100%	1.000	DKK	
Royal Scandinavia A/S, København	65%	323.321	DKK	
1)				
36 dattervirksomheder				
Vingaarden A/S, Odense	40%	15.000	DKK	
3 dattervirksomheder				

Symbolforklaring

○ Dattervirksomheder ♦ Pro rata konsolideret associeret virksomhed □ Øvrigt associeret virksomhed

1) Børsnoteret virksomhed

2) De tre portugisiske virksomheder ejer tilsammen en majoritet i den børsnoterede virksomhed Unicer-União Cervejeira, S.A. der pro rata konsolideres

3) Falcon Holding er 100% ejet af Oy Sinebrychoff Ab

Resultatopgørelse 1998/99

Moderselskabet			Gruppen		
1997/98 mio. kr.	1998/99 mio. kr.	Note	1998/99 mio. kr.	1997/98 mio. kr.	
4.760	4.601	1	Omsætning	31.285	29.321
1.635	1.535	2	Produktionsomkostninger	12.699	11.894
1.151	1.088		Øl- og læskedrikafgifter m.m.	7.131	7.237
1.974	1.978		Bruttoresultat	11.455	10.190
1.555	1.688	2	Salgs- og distributionsomkostninger	8.194	7.258
269	211	2	Administrationsomkostninger	1.743	1.532
71	48	3	Andre driftsindtægter, netto	91	102
1.283	1.082	4	Resultat før skat af kapitalandele i dattervirksomheder		
		4	Resultat før skat af kapitalandele i pro rata konsoliderede associerede virksomheder		
115	170				
		4	Resultat før skat af kapitalandele i øvrige associerede virksomheder	64	52
45	56				
1.664	1.435		Resultat af primær drift	1.673	1.554
-147	153	5	Særlige poster, netto	79	243
1.517	1.588		Resultat før finansielle poster	1.752	1.797
326	38	6	Indtægter af andre kapitalandele m.m.	46	337
713	492	7	Andre renteindtægter o.lign. indtægter	593	755
63	16		Nedskrivning af finansielle anlægsaktiver, værdipapirer m.m.	23	87
436	473	8	Renteudgifter o.lign. udgifter	735	582
2.057	1.629		Resultat før skat	1.633	2.220
416	465	9	Selskabsskat	477	476
			Koncernresultat	1.156	1.744
			Minoritetsinteressers andel af dattervirksomhedernes resultat	-8	103
1.641	1.164		Årets resultat, Carlsberg A/S' andel	1.164	1.641
			som foreslås fordelt således:		
256	256		Udbytte til aktionærerne		
1.385	908		Henlagt til reserver		
1.641	1.164				

Balance pr. 30. september 1999

Moderselskabet		Aktiver		Gruppen	
30.9.98	30.9.99	Note		30.9.99	30.9.98
mio. kr.	mio. kr.			mio. kr.	mio. kr.
			Anlægsaktiver		
		10	Materielle anlægsaktiver		
1.408	1.288		Grunde og bygninger	4.730	4.381
996	928		Tekniske anlæg og maskiner	5.737	4.513
76	109		Andre anlæg, driftsmateriel og inventar	3.082	2.767
197	29		Anlæg under udførelse	374	1.069
2.677	2.354			13.923	12.730
		11	Finansielle anlægsaktiver		
6.255	8.167		Kapitalandele i dattervirksomheder		
364	326		Tilgodehavender hos dattervirksomheder		
1.001	1.152		Kapitalandele i associerede virksomheder	769	680
16	-		Tilgodehavender hos associerede virksomheder	4	22
246	590		Andre værdipapirer og kapitalandele	624	278
0	0		Andre tilgodehavender	1.516	1.411
-	-	16	Udskudt skat	1.077	698
0	0	12	Egne aktier	0	0
7.882	10.235			3.990	3.089
10.559	12.589		Anlægsaktiver i alt	17.913	15.819
			Omsætningsaktiver		
			Varebeholdninger og tilgodehavender		
120	103	13	Varebeholdninger	2.150	2.066
266	307		Tilgodehavender fra salg og tjenesteydelser	4.665	4.232
3.577	1.483		Tilgodehavender hos dattervirksomheder		
39	176		Tilgodehavender hos associerede virksomheder	280	110
430	804		Andre tilgodehavender	1.394	1.630
13	11		Periodeafgrænsningsposter	247	254
4.445	2.884			8.736	8.292
			Værdipapirer og likvider		
165	28	14	Aktier	30	167
2.687	1.415	14	Obligationer og andre værdipapirer	1.417	2.784
135	719		Likvide beholdninger	1.793	3.890
2.987	2.162			3.240	6.841
7.432	5.046		Omsætningsaktiver i alt	11.976	15.133
17.991	17.635		Aktiver i alt	29.889	30.952

Balance pr. 30. september 1999

Moderselskabet		Passiver		Gruppen	
30.9.98 mio. kr.	30.9.99 mio. kr.	Note		30.9.99 mio. kr.	30.9.98 mio. kr.
		15	Egenkapital		
1.278	1.278		Aktiekapital	1.278	1.278
8.375	9.113		Reserver	9.113	8.375
9.653	10.391			10.391	9.653
			Minoritetsinteressers andel i dattervirksomhedernes egenkapital	1.462	1.251
9.653	10.391		Egenkapital i alt	11.853	10.904
			Hensættelser		
68	68		Pensioner og lignende forpligtelser	280	270
327	305		Tilbagebetalingsforpligtelse emballage	791	766
96	155	16	Udskudt skat	682	361
361	327	17	Andre	1.589	2.557
852	855		Hensættelser i alt	3.342	3.954
			Gæld		
		18	Langfristet gæld		
-	-		Obligationslån	2.997	2.842
3.853	4.047		Dattervirksomheder		
-	202		Kreditinstitutter	2.616	2.055
-	-		Andre	10	79
3.853	4.249			5.623	4.976
			Kortfristet gæld		
-	-		Obligationslån	1.180	54
1.053	18		Kreditinstitutter	689	2.169
263	247		Leverandører af varer og tjenesteydelser m.m.	2.606	2.970
1.185	872		Dattervirksomheder		
4	1		Associerede virksomheder	4	5
-	-		Selskabsskat	152	166
232	267		Afgifter	1.372	1.056
627	454		Andre	1.600	3.493
13	25		Periodeafgrænsningsposter	1.212	949
256	256		Udbytte	256	256
3.633	2.140			9.071	11.118
7.486	6.389		Gæld i alt	14.694	16.094
17.991	17.635		Passiver i alt	29.889	30.952
		19	Pantsætninger og eventualforpligtelser m.m.		

Pengestrømsopgørelse for Gruppen 1998/99

	1998/99 mio. kr.	1997/98 mio. kr.
Resultat af primær drift	1.673	1.554
Afskrivninger	1.354	1.305
Andre reguleringer	-169	-68
Finansielle indtægter, netto	-96	374
Betalt selskabsskat	-20	-467
Pengestrøm fra drift før ændring i driftskapital	2.742	2.698
Forskydning i tilgodehavender	-503	-5
Forskydning i varebeholdninger	-125	222
Forskydning i leverandører, afgifter m.m.	-293	-558
Pengestrøm, drift	1.821	2.357
Særlige poster, herunder regulering af hensættelser	-1.091	-505
Køb af materielle anlægsaktiver	-2.024	-1.287
20 Køb af virksomheder	-621	-1.373
20 Salg af virksomheder	125	545
Køb af andre finansielle anlægsaktiver, netto	-399	369
Salg af værdipapirer, netto	1.427	824
Udbytte fra associerede virksomheder	33	5
Pengestrøm, investeringer	-1.459	-917
Udbetalt udbytte	-256	-230
Minoritetsinteresser	255	1.679
Finansielle ind- og udbetalinger	-1.408	-664
Pengestrøm, finansiering	-1.409	785
Årets pengestrøm fra drift, investering og finansiering	-2.138	1.720
Likvider, primo	3.890	2.198
Kursregulering primo likvider	41	-28
Årets pengestrøm	-2.138	1.720
Likvider, ultimo	1.793	3.890

Pengestrømsopgørelsen kan ikke udledes alene af det offentliggjorte regnskabsmateriale.

1 Gruppens omsætning fordelt på hovedaktiviteter:

	1998/99		1997/98	
		%		%
Danske drikkevarevirksomheder	6.121	20	6.010	20
Udenlandske drikkevarevirksomheder	21.907	70	20.128	69
Andre virksomheder	3.257	10	3.183	11
	<u>31.285</u>	<u>100</u>	<u>29.321</u>	<u>100</u>

I omsætningen indgår royalty fra licenstagere. I øvrigt henvises til oplysningerne i regnskabsberetningen.

2 De samlede løn- og personaleomkostninger, honorar til generalforsamlingsvalgte revisorer i moderselskabet samt af- og nedskrivninger er sammensat således:

Løn- og personaleomkostninger:

	1998/99	1997/98
Gruppen:		
Lønninger og vederlag	4.402	3.689
Pensioner	278	277
Andre udgifter til social sikring	473	371
Øvrige personaleudgifter	55	72
	<u>5.208</u>	<u>4.409</u>
Moderselskabet:		
Lønninger og vederlag	869	719
Pensioner	56	60
Andre udgifter til social sikring	9	12
Øvrige personaleudgifter	28	30
	<u>962</u>	<u>821</u>

I lønninger og vederlag inkl. pension m.v. i gruppen og moderselskabet indgår moderselskabets direktion med 12 mio. kr. (1997/98: 13 mio. kr.) og bestyrelse med 3 mio. kr. (1997/98: 2 mio. kr.).

Der har i regnskabsåret i gennemsnit været beskæftiget 2.799 medarbejdere (1997/98: 2.292) i moderselskabet og i Gruppen 21.906 (1997/98: 20.589) heraf 2.355 (1997/98: 2.336) i pro rata konsoliderede virksomheder.

Honorar til generalforsamlingsvalgte revisorer i moderselskabet:

	1998/99	1997/98
KPMG C. Jespersen:		
Revision	2	2
Andre ydelser	4	2
PricewaterhouseCoopers:		
Revision	2	1
Andre ydelser	9	19

Andre ydelser omfatter bl.a. honorar for de i tidligere år besluttede omstruktureringer indenfor administration herunder implementering af nye edb-systemer.

Af- og nedskrivninger:

	1998/99	1997/98
Moderselskabet	263	301
Gruppevirksomheder	1.091	1.004
Gruppen	<u>1.354</u>	<u>1.305</u>

3 Andre driftsindtægter, netto omfatter bl.a. udlejningsejendomme samt eksterne bidrag til Carlsberg Forskningscenter.

Noter

(mio. kr.)

4 Resultat af kapitalandele:

	1998/99	1997/98
Gruppen:		
Resultat af kapitalandele i øvrige associerede virksomheder:		
Resultat før skat	64	52
Selskabsskat	28	21
Resultat efter skat	36	31
Moderselskabet:		
Resultat af kapitalandele i dattervirksomheder:		
Resultat før skat	1.082	1.283
Selskabsskat	360	343
Resultat efter skat	722	940
Resultat af kapitalandele i pro rata konsoliderede associerede virksomheder:		
Resultat før skat	170	115
Selskabsskat	87	41
Resultat efter skat	83	74
Resultat af kapitalandele i øvrige associerede virksomheder:		
Resultat før skat	56	45
Selskabsskat	28	21
Resultat efter skat	28	24

5 Særlige poster sammensætter sig således:

	Gruppen	Moder- selskabet
Indtægter:		
Fortjeneste ved salg af ejendomme	130	86
Tilbageførte hensættelser	56	56
Avance ved salg af aktier	61	61
Indtægter i alt	247	203
Udgifter:		
Omstruktureringer	118	0
Udskillelse af den samlede ølforretning	50	50
Udgifter i alt	168	50
Særlige poster, netto	79	153

Der henvises til omtalen i regnskabsberetningen

6 Indtægter af andre kapitalandele m.m.:

I gruppen er indtægtsført realiserede kursgevinster vedrørende andre kapitalandele m.m. på 3 mio. kr. (1997/98: 298 mio. kr., herunder blandt andet avance ved salg af aktier i Royal Scandinavia samt egne aktier).

7 Moderselskabets renteindtægter m.m. fra dattervirksomheder indgår med 88 mio. kr. (1997/98: 168 mio. kr.).

I Gruppen er indtægtsført realiserede kursgevinster vedrørende omsætningsaktier og obligationer på i alt 149 mio. kr. (1997/98: 228 mio. kr.).

8 Moderselskabets renteudgifter til dattervirksomheder indgår med 299 mio. kr. (1997/98: 82 mio. kr.).

9 Selskabsskatten er sammensat som følger:

	1998/99	1997/98
Moderselskabets skat af årets resultat	97	19
Regulering vedrørende tidligere år	-107	-8
Moderselskabets skat, reguleret	-10	11
Andel i dattervirksomheders skat jf. note 4	360	343
Andel i associerede virksomheders skat jf. note 4	115	62
Moderselskabets andel af Gruppens skat	465	416
Minoritetsinteressers andel af Gruppens skat	12	60
Gruppen	477	476

Betalte skatter i regnskabsåret andrager for Gruppen 20 mio. kr. (1997/98: 467 mio. kr.) og for moderselskabet -33 mio. kr. (1997/98: 222 mio. kr.) inkl. betalte skatter i udlandet. Moderselskabet og danske dattervirksomheder er tilmeldt acontoskatteordningen.

Selskabsskatten er påvirket af ikke skattepligtige kursgevinster m.m.

10 Materielle anlægsaktiver:

	Grunde og bygninger	Tekniske anlæg og maskiner	Andre anlæg, driftsmateriel og inventar	Anlæg under udførelse
Gruppen:				
Anskaffelsessum				
Anskaffelsessum 1.10.1998	6.011	8.684	5.714	1.069
Tilgang ved køb af virksomheder	113	304	69	30
Tilgang i årets løb	456	988	785	695
Afgang ved salg af virksomheder	46	22	26	-
Afgang i årets løb	575	361	1.068	132
Valutakursreguleringer m.m.	155	7	291	27
Overførsler	201	817	61	-1.079
Samlet anskaffelsessum 30.9.1999	6.315	10.417	5.826	610
Opskrivninger				
Opskrivninger 1.10.1998	735	538	18	-
Tilgang ved køb af virksomheder	32	36	2	-
Op- og nedskrivninger i årets løb	6	6	-	-
Valutakursreguleringer m.m.	44	16	-	-
Samlet opskrivning 30.9.1999	817	596	20	-
Af- og nedskrivninger				
Af- og nedskrivninger 1.10.1998	2.365	4.709	2.965	-
Tilgang ved køb af virksomheder	37	193	28	-
Årets af- og nedskrivninger	152	680	582	236
Afgang ved salg af virksomheder	27	18	19	-
Af- og nedskrivninger på udgåede aktiver	131	292	905	-
Valutakursreguleringer m.m.	6	-1	118	-
Overførsler	-	5	-5	-
Samlet af- og nedskrivning 30.9.1999	2.402	5.276	2.764	236
Bogført værdi 30.9.1999	4.730	5.737	3.082	374

Bogført værdi af grunde og bygninger i Danmark udgør 1.974 mio. kr.

Bogført værdi af investeringsejendomme i Danmark udgør 335 mio. kr.

Kontantværdien af vurderede ejendomme i Danmark pr. 1.1.1999 er ansat til 4.628 mio. kr.

I årets af- og nedskrivninger indgår nedskrivninger af anlægsaktiver i Vena, Rusland med 296 mio. kr.

Noter

(mio. kr.)

10 fortsat

	Grunde og bygninger	Tekniske anlæg og maskiner	Andre anlæg, driftsmateriel og inventar	Anlæg under udførelse
Moderselskabet:				
Anskaffelsessum				
Anskaffelsessum 1.10.1998	2.631	2.349	165	197
Tilgang i årets løb	48	1	19	170
Afgang i årets løb	349	61	23	-
Overførsler	185	107	46	-338
Samlet anskaffelsessum 30.9.1999	2.515	2.396	207	29
Af- og nedskrivninger				
Af- og nedskrivninger 1.10.1998	1.223	1.353	89	-
Årets af- og nedskrivninger	76	151	36	-
Af- og nedskrivninger på udgåede aktiver	72	41	22	-
Overførsler	-	5	-5	-
Samlet af- og nedskrivning 30.9.1999	1.227	1.468	98	-
Bogført værdi 30.9.1999	1.288	928	109	29

Kontantværdien af vurderede ejendomme pr. 1.1.1999 er ansat til 3.632 mio. kr., hvortil kommer værdien af ejendomme, der ikke er offentligt vurderet, samt til- og afgang siden 1.1.1999 og anlæg under udførelse. Forskel i forhold til bogført værdi vedrører primært produktionsejendomme.

11 Finansielle anlægsaktiver:

	Associerede virksomheder Kapital- andele	Tilgode- havender	Andre værdipapirer og kapital- andele	Andre tilgode- havender
Gruppen:				
Anskaffelsessum				
Anskaffelsessum 1.10.1998	1.013	28	792	1.664
Tilgang ved køb af virksomheder	3	1	3	29
Tilgang i årets løb	56	4	355	495
Afgang i årets løb	1	17	-	516
Valutakursreguleringer m.m.	36	-5	-2	89
Overførsler	-	-1	1	-
Samlet anskaffelsessum 30.9.1999	1.109	10	1.149	1.761
Værdireguleringer				
Værdireguleringer 1.10.1998	-202	-	-418	-
Andel af årets resultat	30	-	-	-
Udloddet overskud	-33	-	-	-
Afgang i årets løb	-	-	-	-
Valutakursreguleringer m.m.	2	-	-	-
Samlet værdiregulering 30.9.1999	-203	-	-418	-
Af- og nedskrivninger				
Af- og nedskrivninger 1.10.1998	131	6	96	253
Årets af- og nedskrivninger	6	-	11	32
Afgang i årets løb	-	-	-	12
Valutakursreguleringer m.m.	-	-	-	-28
Samlet af- og nedskrivning 30.9.1999	137	6	107	245
Bogført værdi 30.9.1999	769	4	624	1.516

Andre tilgodehavender omfatter hovedsagelig udlån til restaurationsbranchen i England.

Værdien af de børsnoterede associerede virksomheder i Gruppen til børskurs 30.9.1999 overstiger den bogførte værdi med 1.116 mio. kr. (30.09.98: 1.135 mio. kr.).

Værdien af andre børsnoterede kapitalandele i Gruppen til børskurs 30.9.1999 overstiger den bogførte værdi med 50 mio. kr.

11 fortsat

	Datter- virksomheder		Associerede virksomheder		Andre værdi papirer og kapital- andele
	Kapital- andele	Tilgode- havender	Kapital- andele	Tilgode- havender	
Moderselskabet:					
Anskaffelsessum					
Anskaffelsessum 1.10.1998	6.597	476	1.570	22	714
Tilgang i årets løb	1.540	-	12	-	387
Afgang i årets løb	183	38	1	16	-
Valutakursreguleringer m.m	-	-	-	-	-
Overførsler	2	-	-2	-	-
Samlet anskaffelsessum 30.9.1999	7.956	438	1.579	6	1.101
Værdireguleringer					
Værdireguleringer 1.10.1998	-188	-	-447	-	-418
Andel af årets resultat	722	-	111	-	-
Udloddet overskud	-82	-	-89	-	-
Tilgang i årets løb	-	-	-	-	-
Afgang i årets løb	11	-	-	-	-
Koncerngoodwill, valutakursreguleringer m.m	-3	-	-18	-	-1
Overførsler	-138	-	138	-	-
Samlet værdiregulering 30.9.1999	300	-	-305	-	-419
Af- og nedskrivninger					
Af- og nedskrivninger 1.10.1998	154	112	122	6	50
Årets af- og nedskrivninger	-65	-	-	-	42
Afgang i årets løb	-	-	-	-	-
Valutakursreguleringer m.m	-	-	-	-	-
Overførsler	-	-	-	-	-
Samlet af- og nedskrivning 30.9.1999	89	112	122	6	92
Bogført værdi 30.9.1999	8.167	326	1.152	-	590

12 Beholdning af egne aktier:

	Antal stk. å 20 kr.	Nominel værdi	% af aktiekapital
Beholdning pr. 30.9.1999 & 1.10.1998	200.000	4	0,3

Værdien af egne aktier til børskurs pr. 30.9.1999 udgør 51 mio. kr., som er bogført til 0 kr.

Noter

(mio. kr.)

13 Varebeholdninger:

	30.9.1999	30.9.1998
Gruppen:		
Råvarer og hjælpematerialer	624	538
Varer under fremstilling	230	225
Fremstillede færdigvarer og handelsvarer	1.275	1.271
Igangværende arbejder for fremmed regning	21	32
	<u>2.150</u>	<u>2.066</u>

Igangværende entreprisarbejder for fremmed regning er optaget til en forholdsmæssig andel af den kontraherede salgspris 333 mio. kr. (30.9.1998: 882 mio. kr.) med fradrag af modtagne acontobetaling 313 mio. kr. (30.9.1998: 850 mio. kr.). Akkumuleret avance på igangværende arbejder er forsigtigt indregnet med 44 mio. kr. (30.9.1998: 66 mio. kr.).

	30.9.1999	30.9.1998
Moderselskabet:		
Råvarer og hjælpematerialer	42	49
Varer under fremstilling	17	20
Fremstillede færdigvarer og handelsvarer	44	51
	<u>103</u>	<u>120</u>

14 Værdien af aktier og obligationer i moderselskabet til børskurs 30.9.1999 overstiger den bogførte værdi med 17 mio. kr. (30.9.1998: 78 mio. kr.).

15 Aktiekapitalen kan specificeres således:

	Antal stk. å 20 kr.	Nominel værdi
A-aktier	35.257.090	705
B-aktier	28.649.192	573
		<u>1.278</u>

Egenkapitalen er i regnskabsårets løb ændret således:

	Gruppen		Moderselskabet	
	1998/99	1997/98	1998/99	1997/98
Egenkapital 1.10	10.904	10.266	9.653	9.644
Udskudt skatteaktiv, primo	-	294	-	-
Årets resultat	1.156	1.744	1.164	1.641
Nedskrivning af koncerngoodwill	-438	-2.460	-374	-897
Regulering af koncerngoodwill tidligere år	29	-	111	-
Mindre værdi ved køb af virksomhed	-	149	-	149
Ændringer i minoritetsinteresser	215	1.452	-	-
Tilbageført koncernreservation vedr. Carlsberg-Tetley	-	283	-	283
Valutakursreguleringer af gruppevirksomheder	484	-311	399	-182
Øvrige reguleringer af gruppevirksomheder	-134	-118	-199	-590
Tilbageførte opskrivninger vedr. aktier, netto	-	-153	-	-153
Valutakursregulering af lån, netto	-107	14	-107	14
Hensat til udbytte i Carlsberg A/S	-256	-256	-256	-256
Egenkapital 30.9	<u>11.853</u>	<u>10.904</u>	<u>10.391</u>	<u>9.653</u>

Reserver er i regnskabsårets løb ændret således:

	1998/99	1997/98
Saldo 1.10	8.375	8.366
Henlagt af årets overskud	908	1.385
Øvrige bevægelser	-170	-1.376
Saldo 30.9	<u>9.113</u>	<u>8.375</u>

16 Udskudt skat:

	1998/99	1997/98
Gruppen:		
Aktiver:		
Saldo 1.10	698	-
Regulering, primo (praksisændring)	-	294
Tilgang ved køb (inkl. regulering tidligere år)	194	546
Vedrørende årets indkomst	185	-142
Saldo 30.9	1.077	698
Passiver:		
Saldo 1.10	361	250
Regulering tidligere år	-9	83
Tilgang ved køb	35	-
Afgang ved salg	-2	-
Vedrørende årets indkomst	297	28
Saldo 30.9	682	361
Moderselskabet:		
Passiver:		
Saldo 1.10	96	-
Regulering tidligere år	-6	-
Tilgang ved fusion	-	104
Vedrørende årets indkomst	65	-8
Saldo 30.9	155	96

Den i balancen afsatte udskudte skat vedrører forskelle i regnskabs- og skattemæssige værdier. Udskudte skatteaktiver optages til den værdi, de forventes at kunne realiseres til.

Den skat, der herudover kan fremkomme ved et eventuelt salg af materielle anlægsaktiver og aktier afsættes ikke.

17 Andre hensættelser:

	Gruppen	Moder- selskabet
Saldo 1.10.1998	2.557	361
Tilgang i årets løb	331	150
Anvendt og tilbageført i årets løb	1.299	184
Saldo 30.9.1999	1.589	327

Der henvises til omtalen i regnskabsberetningen.

- 18** Af den samlede langfristede gæld på 5.623 mio. kr. (30.9.1998: 4.976 mio. kr.) for Gruppen og 4.249 mio. kr. (30.9.1998: 3.853 mio. kr.) for moderselskabet forfalder 3.541 mio. kr. (30.9.1998: 2.998 mio. kr.) henholdsvis 2.584 mio. kr. (30.9.1998: 2.687 mio. kr.) senere end 5 år fra balancedagen.

Noter

(mio. kr.)

19 Pantsætninger og eventualforpligtelser m.m. i Gruppen:

	30.9.1999	30.9.1998
Pantsætninger for gæld til kreditinstitutter	186	1.279
Pantsætninger for prioritetsgæld	1.187	1.260
Pantsætninger for ikke udnyttede kreditter	598	460
Garantiforpligtelser m.m.	719	629
Leasing- og lejeforpligtelser m.m.	385	221
Købsforpligtelser vedrørende materielle anlægsaktiver	628	587

Carlsberg A/S har stillet garantier for lån på 7.104 mio. kr. (30.09.98: 6.712 mio. kr.) optaget af dattervirksomheder. Under visse forudsætninger er indgået aftalemæssig forpligtelse til køb af de resterende aktier i Sinebrychoff Ab.

Indgåede terminsforretninger og optioner:

	30.9.1999	30.9.1998
Moderselskabet:		
Salg af valuta	5.736	88
Køb af valuta	3.575	94
Carlsberg Finans A/S:		
Salg af valuta	426	2.005
Køb af valuta	17	984

Selskabet har herudover indgået renteaftaler vedrørende finansiering af værdipapirer m.m.

20 Køb og salg af virksomheder

	1998/99	1997/98
<i>Køb af virksomheder:</i>		
Købte aktiver:		
Anlægsaktiver	-299	-4.641
Omsætningsaktiver	-208	-2.301
Overtagne passiver:		
Hensættelser	35	589
Langfristet gæld	69	1.379
Kortfristet gæld	188	4.646
Minoritetsinteresser	-27	1.415
Koncerngoodwill	-379	-2.460
Købspris	-621	-1.373
<i>Salg af virksomheder:</i>		
Solgte aktiver:		
Anlægsaktiver	35	325
Omsætningsaktiver	185	462
Solgte passiver:		
Hensættelser	-	-58
Langfristet gæld	-	-154
Kortfristet gæld	-115	-230
Minoritetsinteresser m.m.	20	200
Salgspris	125	545

Ledelsens påtegning

Bestyrelse og direktion har dags dato vedtaget, at såvel Carlsberg-gruppens som moderselskabets regnskab for året 1998/99, der sluttede 30. september 1999, indstilles til generalforsamlingens godkendelse.

København, den 29. november 1999

Direktionen for Carlsberg A/S

Flemming Lindeløv
Koncernchef
Administrerende direktør

Michael C. Juul

Walther Paulsen

Nils S. Andersen

Bestyrelsen for Carlsberg A/S

Poul Chr. Matthiessen
Formand

Erik B. Rasmussen
Næstformand

Hans Andersen

Torkild Andersen

Jens Larsen

Povl Krogsgaard-Larsen

Palle Marcus

Axel Michelsen

Erik Dedenroth Olsen

John Petersen

Jens Bigum

Per Øhrgaard

Revisionspåtegning

Vi har revideret det af ledelsen aflagte regnskab for Carlsberg-gruppen og moderselskabet for året 1. oktober 1998 - 30. september 1999.

Den udførte revision

Vi har tilrettelagt og udført revisionen i overensstemmelse med almindeligt anerkendte revisionsprincipper med henblik på at opnå en begrundet overbevisning om, at regnskaberne er uden væsentlige fejl eller mangler. Under revisionen har vi ud fra en vurdering af væsentlighed og risiko efterprøvet grundlaget og dokumentationen for de i regnskaberne anførte beløb og øvrige oplysninger. Vi har her-

under taget stilling til den anvendte regnskabspraksis og de regnskabsmæssige skøn samt vurderet, om regnskabernes informationer som helhed er fyldestgørende.

Revisionen har ikke givet anledning til forbehold.

Konklusion

Det er vor opfattelse, at regnskaberne for Gruppen og moderselskabet er aflagt i overensstemmelse med lovgivningens krav til regnskabsaflæggelsen, og at regnskaberne giver et retvisende billede af Gruppens og moderselskabets aktiver og passiver, økonomiske stilling samt resultat.

København, den 29. november 1999

KPMG C.Jespersen

PricewaterhouseCoopers

Aksel Runge Johansen
Statsaut. revisor

Poul Erik Olsen
Statsaut. revisor

Morten Iversen
Statsaut. revisor

Fin T. Nielsen
Statsaut. revisor

Dattervirksomheder

Dattervirksomheder og associerede virksomheder m.fl.

Carlsberg-Tetley PLC
Carlsberg-Tetley Brewing Ltd.
Storbritannien
140 Bridge Street
GB-Northampton NN1 1PZ
Adm. direktør: Ebbe Dinesen
Antal medarbejdere: 2.867
Ejerandel: 100%

Falcon Holding AB
Falcon Bryggerier AB
Sverige
Årstadvägen
Box 164
S-311 22 Falkenberg
Adm. direktør : Lars Pahlson
Antal medarbejdere: 565
Ejerandel: 100% ejet af
Oy Sinebrychoff Ab

Oy Sinebrychoff Ab
Finland
P.O. Box 87
SF-04201 Kerava
Adm. direktør: Johan Furuholm
Antal medarbejdere: 870
Ejerandel: 60%

AO Vena
Rusland
1 Farforovskaya str.
RUS-St. Petersburg 193171
Adm. direktør: Sergei Khudoleev
Antal medarbejdere: 350
Ejerandel: 66% ejet af
Oy Sinebrychoff Ab

AB Svyturys
Litauen
Kuliu Vartu 7
LT-5799 Klaipėda
Adm. direktør: Tomas Kucinskas
Antal medarbejdere: 303
Ejerandel: 57%

Hannan Brauerei GmbH
Tyskland
Senefelderstrasse 25
D-41066 Mönchengladbach
Adm. direktører: Erik Juul
Rasmussen og Michael Hollmann
Antal medarbejdere: 292
Ejerandel: 100 %

Ókocimskie Zakłady
Piwowarskie S.A.
Polen
Ul. Browarna 14
PL-32-800 Brzesko
Adm. direktør: Marko Marinko
Antal medarbejdere: 1.056
Ejerandel: 44,98%

United Romanian Breweries
Bereprod SRL
Rumænien
89 Biruintei Blvd.
Com. Pantelimon
ROM-Bucharest
Adm. direktør: Isaac Sheps
Antal medarbejdere: 420
Ejerandel: 100% ejet af
International Breweries
(Netherlands) B.V., heraf
Carlsberg A/S 20%

Panonska Pivovara d.o.o.
Kroatien
Ulica Danica 3
HR-48000 Koprivnica
Adm. direktør: Kresimir Mulvaj
Antal medarbejdere: 309
Ejerandel: 40%

Türk Tuborg Bira ve Malt
Sanayii A.S.
Tyrkiet
P.K. 150
TR-35212 Izmir
Adm. direktør: Taner Ciger
Antal medarbejdere: 470
Ejerandel: 2,24%

Israel Beer Breweries Ltd.
Israel
Amitek Bldg.
11 Ben Gurion Street
Givat Shmuel
Adm. direktør: Rafi Baharav
Antal medarbejdere: 250
Ejerandel: 20%

Nuuk Imeq A/S
Grønland
Postbox 1075
3900 Nuuk
Adm. direktør: Nis Nissen
Antal medarbejdere: 63
Ejerandel: 23,68%

Grupo Cruzcampo, S.A.
Spanien
Avda. de Andalucía, 1
E-41007 Sevilla
Adm. direktør: Allen F. Peeters
Antal medarbejdere: 2.235
Ejerandel: 11%

Carlsberg Importers S.A.-N.V.
Belgien
Industrielaan 16-20
B-1740 Ternat
Adm. direktør: Paul Haelterman
Antal medarbejdere: 45
Ejerandel: 10%

Carlsberg France S.A.
France
40, rue du Kéfir
Sénia 301
F-94537 Orly Cedex
Adm. direktør: Michel Normann
Antal medarbejdere: 23
Ejerandel: 100%

Carlsberg Italia S.p.A.
Italien
Via Olona, 103
I-21056 Induno Olona (VA)
Adm. direktør: Marcello Verratti
Antal medarbejdere: 411
Ejerandel: 75%

Unicer S.A.-União Cervejeira S.A.
Portugal
Apartado 1044
P-4466-955 S. Mamede de
Infesta Codex
Porto
Adm. direktør: José Manuel
Capelo Soares da Fonseca
Antal medarbejdere: 1.694
Ejerandel: 31%

Carlsberg Brewery
Hong Kong Limited
Hong Kong
1 Dai Kwai Street
Tai Po Industrial Estate
Tai Po, New Territories
Adm. direktør: Jesper Bjørn
Madsen (Group), Vincent Kelly
(CHK)
Antal medarbejdere: 1.271
(Group), 259 (CBHK)
Ejerandel: 51%

Carlsbrew Brewery
(Guangdong) Limited
Kina
28 Elin South Road
Huizhou City
Guangdong 516001
Adm. direktør: Edwin Lam
Antal medarbejdere: 511
Ejerandel: 99% ejet af Carlsberg
Brewery Hong Kong Limited

Dette helsides billede (Royal Copenhagen products) er udeladt for at reducere filstørrelsen og dermed tidsforbruget ved hente årsberetningen via Internettet.

Carlsbrew Brewery (Shanghai) Limited

Kina
1 Jin Xi Road
Songjiang Industrial Zone
Shanghai 201600

Adm. direktør: Henrik Juel
Andersen

Antal medarbejdere: 501
Ejerandel: 95% ejet af Carlsberg
Brewery Hong Kong Limited

Carlsberg Malawi Brewery Limited

Malawi
P.O.Box 1050

Blantyre
Adm. direktør: Chadwick L.

Mphande
Antal medarbejdere: 326
Ejerandel: 49%

Southern Bottlers Limited

Malawi
P.O.Box 406

Blantyre
Adm. direktør: Chadwick L.

Mphande
Antal medarbejdere: 1.874
Ejerandel: Carlsberg Malawi
Brewery Limited 49,8%
Carlsberg A/S 8,56%

South-East Asia Brewery Ltd.

Vietnam
167B Minh Khai Street

Hanoi
Adm. direktør: Nguyen Ngoc Bao

Antal medarbejdere: 327
Ejerandel: 35%

Hue Brewery Ltd.

Vietnam
Thuan An Street

Hue City
Adm. direktør: Nguyen Minh

Antal medarbejdere: 245
Ejerandel: 35%

Carlsberg Brewery Malaysia Berhad

Malaysia
P.O. Box 10617

Adm. direktør: Jørgen Bornhøft
Antal medarbejdere: 660

Ejerandel: 27,85%

Danbrew Ltd. A/S

København
Rahbeks Allé 21
1801 Frederiksberg C

Direktion: Jens Due
Antal medarbejdere: 97
Ejerandel: 100%

Danish Malting Group A/S

Vordingborg
Spirevej 5, Ørslev
4760 Vordingborg

Direktion: Kim G. Jørgensen
Antal medarbejdere: 22
Ejerandel: 100%

J.C. Bentzen A/S

København
Ny Carlsberg Vej 100
1799 København V

Direktion: Ole Bent Andersen
Antal medarbejdere: 26
Ejerandel: 100%

Carlsberg Finans A/S

København
Ny Carlsberg Vej 100
1799 København V

Direktion: Jesper Bærnholt
Antal medarbejdere: 7
Ejerandel: 100%

Tuborg Nord B, C, D

København
Ny Carlsberg Vej 100
1799 København V

Direktion: Orla Kristensen
Ejerandel: 100%

Carlsberg Marketing (Singapore) Pte. Ltd.

Singapore
745 Toa Payoh Lorong 5
#04-01 HBM Building
Singapore 319455

Adm. direktør: Mervin Sim
Antal medarbejdere: 46
Ejerandel: 100%

Gorkha Brewery Limited

Nepal
P.O. Box 4140

New Baneshwor
Katmandu
Adm. direktør: Chandra Prakash
Khetan

Antal medarbejdere: 225
Ejerandel: 48,3%

Carlsberg Brewery (Thailand) Co., Ltd.

Thailand
288/35-37 Surawongse Road
Bangkok 10500

Adm. direktør: Sawat Sopa
Antal medarbejdere: 440
Ejerandel: 8%

Beer Thai (1991) Co. Ltd.

Thailand
288/35-37 Surawongse Road
Bangkok 10500

Adm. direktør: Sawat Sopa
Antal medarbejdere: 1.031
Ejerandel: 8%

Ceylon Brewery Ltd.

Sri Lanka
83, George R. De Silva Mawatha
Colombo 13

Adm. direktør: Suresh Shah
Antal medarbejdere: 165
Ejerandel: 8%

Coca-Cola Nordic Beverages A/S Hellerup

Strandvejen 60
2900 Hellerup
Direktion: Svend Ivan Petersen
og Shirley Pih

Antal medarbejdere: 3.352
Ejerandel: 51%

Vingaarden A/S

Odense
Gammel Højmevej 30
5250 Odense SV
Direktion: Peter Schaltz og

Jørgen Nielsen
Antal medarbejdere: 174
Ejerandel: 40%

Royal Scandinavia A/S

København
Smallegade 45
2000-Frederiksberg
Direktion: Knud Odgaard

Pedersen, Michael Ring og
Hardy Thøgersen
Antal medarbejdere: 3.628
Ejerandel: 65%

A/S Kjøbenhavns Sommer-Tivoli

København
Vesterbrogade 3
1630 København V
Direktion: Lars Liebst og Niels

Leth Espensen
Antal medarbejdere: 504
Ejerandel: 43%

Dette helsides billede (fra Tivoli i København) er udeladt for at reducere filstørrelsen og dermed tidsforbruget ved hente årsberetningen via Internettet.

Aktier og aktionærer

Aktier

Carlsberg A/S aktier er noteret på Københavns Fondsbørs i klasserne Carlsberg A, der har 20 stemmer pr. 20 kr., og Carlsberg B, der har 2 stemmer pr. 20 kr.

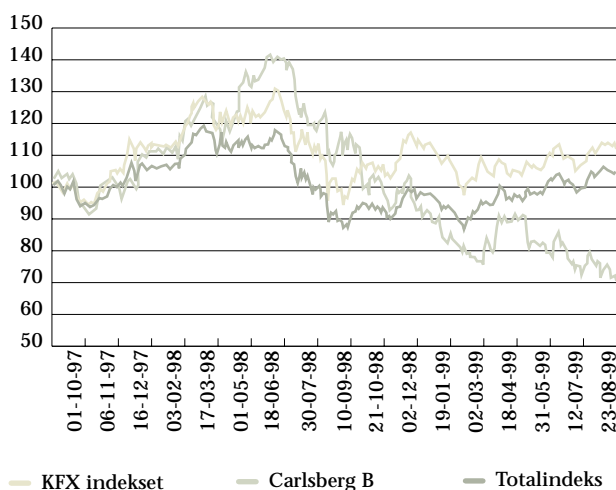
Fondskoderne er DK001018167-6 og DK001018175-9 for henholdsvis A og B-aktierne. Der er 35,3 mio. stk. Carlsberg A aktier og 28,6 mio. stk. Carlsberg B aktier. Den cirkulerende mængde B-aktier udgør 573 mio. kr. nom., den cirkulerende mængde A-aktier udgør 705 mio. kr. nom., i alt 1.278 mio. kr. nom.

Carlsberg B aktien indgår i KFX-indekset, og omsætningen var i 1998/99 på 12,2 mio. stk. til en værdi af ca. 3,9 mia. kr. Året før var omsætningen på 9,8 mio. stk. til en værdi af ca. 4,3 mia. kr.

I året 1998/99 var den højeste kurs for Carlsberg B aktien 445 og den lavest noterede slutkurs 255. Højeste og laveste kurs i 1997/98 var hhv. 522 og 335.

Aktiernes markedsværdi var ultimo 16,4 mia. kr. imod 24,5 mia. kr. året før. Carlsberg B aktiens ultimo kurs var 257 imod 400 ultimo 1997/98.

Udviklingen i Carlsberg B overfor KFX indekset og Totalindekset.



Aktionærer

Carlsberg A/S har i sine bøger noteret Carlsbergfondet til at eje 55,2% af aktiekapitalen og ATP til at eje 13,5%. Der er ikke meddelt andre aktionærer med en ejerandel over 5%.

De øvrige aktier fordeler sig på ca. 20.000 aktionærer. Heraf er 13.186 noteret i selskabets aktiebog. De navne-noterede aktionærer repræsenterer en samlet kapital på 1.124 mia. kr.

De væsentligste aktionærer kan grupperes i følgende grupper. Aktionærer med en ejerandel på mindst 0,1% indgår i tabellen.

Branche	Ejerandel i pct.
Carlsbergfondet	55,2%
Banker og Forsikringsselskaber	2,5%
Pensionskasser o.l.	22,9%
Udenlandske investorer	2,5%
I alt	83,1%

Aktierelaterede nøgletal

	1997/98	1998/99
Pris pr. B-aktie, ultimo	400	257
Cash Flow pr. aktie	36,88	28,49
Earnings pr. aktie	25,68	18,21
Udbytte pr. aktie	4,0	4,0

Fondsbørsmeddelelser

Meddelelser til Københavns Fondsbørs A/S siden 1. oktober 1998

- Ekskl. meddelelser om datoer for offentliggørelse af halvårsrapporter og årsregnskabsmeddelelser.

Carlsberg A/S

5. november 1998	Direktør Sven G. Petersen udtræder af direktionen pr. 31. december 1998.
30. november 1998	Årsregnskabsmeddelelse 1997/98.
5. marts 1999	Koncerndirektør Nils S. Andersen indtræder i direktionen pr. 1. maj 1999.
10. marts 1999	Carlsberg A/S sælger 60% af sin aktiepost i Vingaarden A/S til Oy Marli Ab.
22. april 1999	Carlsberg A/S investerer i den koreanske bryggerigruppe Hite.
28. april 1999	Carlsberg A/S erhverer aktiemajoriteten i bryggeriet Svyturys i Litauen.
21. maj 1999	Ændring af medarbejderrepræsentation i Carlsberg A/S bestyrelse.
29. juni 1999	Carlsberg A/S sælger aktiepost i Grupo Cruzcampo i Spanien.
29. november 1999	Årsregnskabsmeddelelse 1998/99.

Royal Scandinavia A/S

18. november 1998	Årsregnskabsmeddelelse 1997/98.
11. december 1998	Meddelelse om ændring af den daglige ledelse i Royal Scandinavia.
26. februar 1999	Meddelelse om besiddelse af egne aktier.
10. marts 1999	Meddelelse om direktør Olle Markköö's optagelse i koncernledelsen for Royal Scandinavia.
21. maj 1999	Halvårsrapport.
17. november 1999	Årsregnskabsmeddelelse 1998/99.

A/S Københavns Sommer-Tivoli

16. november 1998	Årsregnskabsmeddelelse 1997/98.
27. maj 1999	Halvårsrapport.
16. september 1999	Meddelelse om forventet årsresultat for 1998/99 (opjustering).
18. november 1999	Årsregnskabsmeddelelse 1998/99.

Finansiell kalender

20. december 1999	Ordinær generalforsamling.
27. december 1999	Udbetaling af udbytte.
<i>Forventet udsendelse af regnskabsmeddelelser:</i>	
Uge 23/2000	Første halvår 1999/2000.
Uge 48/2000	Hele året 1999/2000.

Generalforsamling

Carlsberg A/S
20. december 1999, kl. 16.30
i Tivolis Koncertsal
Tietgensgade 20
København V