

Indhold

En kort præsentation	3
Bestyrelse og direktion	4
Carlsberg-gruppens organisationsstruktur og forretningsenheder	6
Hoved- og nøgletal	7
Ledelsens beretning	8
Carlsberg Architectural Prize	14
Den danske bryggerivirksomhed	17
Den internationale bryggerivirksomhed	18
UK	18
Norden, Central- og Østeuropa	19
Vesteuropa	22
Asien, Nord- og Sydamerika, Afrika	25
Eksporten	27
Coca-Cola Nordic Beverages	30
Koncernstabe	31
Regnskab	37
Regnskabsberetning for Carlsberg-gruppen	38
Anvendt regnskabspraksis	43
Omsætning etc. i større dattervirksomheder	45
Koncernoversigt	46
Resultatopgørelse	47
Balance	48
Pengestrømsopgørelse	50
Noter	51
Revisionspåtegning	59
Dattervirksomheder og associerede virksomheder	61
Aktier og aktionærer	63
Generalforsamling	64

Billedet er udeladt for at reducere filstørrelsen og download-tiden

Den øverste chef for The Coca-Cola Company, M. Douglas Ivester, Chairman and Chief Executive Officer aflagde i efteråret besøg på Carlsberg. Her ses M. Douglas Ivester (tv.) sammen med administrerende direktør Flemming Lindeløv, Carlsberg A/S foran hovedbygningen på Ny Carlsberg.

En kort præsentation

Carlsberg-gruppen er en af verdens store, internationale bryggerigrupper, og Carlsberg og Tuborg er blandt de geografisk mest udbredte ølmærker.

Gruppen omfatter moderselskabet med Carlsberg Bryggerierne - grundlagt 1847 - og Tuborgs Bryggerier - grundlagt 1873 - samt ca. 100 dattervirksomheder og associerede virksomheder, hvoraf hovedparten ligger uden for Danmark. Gruppen beskæftiger - inkl. samtlige medarbejdere i associerede virksomheder - ca. 20.500 medarbejdere og markedsfører sine mærker på omkring 150 markeder.

Carlsberg-gruppens hovedaktivitet er fremstilling og salg af øl. Over 88% af ølsalget sker uden for Danmarks grænser, og i den internationale bryggerivirksomhed indgår eksport af øl brygget i Danmark samt lokal produktion på 72 produktionssteder i 40 lande. Lokal produktion foregår dels på bryggerier, hvori gruppen har kapitalinteresser, dels gennem aftaler med andre bryggerier og samarbejdspartnere, der brygger og sælger Carlsberg og Tuborg øl efter de danske forskrifter.

Gruppens aktiviteter inden for forretningsområdet læskedrik foregår gennem Coca-Cola Nordic Beverages, der på nordisk plan producerer og markedsfører kendte mærkevarer som Coca-Cola, Fanta og Sprite. I gruppen indgår også Vingaarden, en af Danmarks største vin- og spiritusvirksomheder, der bl.a. repræsenterer Baron Philippe de Rothschild og Sandeman samt Chivas Regal Scotch Whisky, Martell Cognac og Absolut Vodka.

Gruppen er tillige engageret i en række andre forretningsområder, først og fremmest i Royal Scandinavia A/S, Nordens største kunstindustrielle virksomhed, som bl.a. omfatter Den Kongelige Porcelainsfabrik, Bing & Grøndahl, Georg Jensen Sølvsmide, Holmegaard Glasværk og Illums Bolighus, de svenske virksomheder Orrefors Kosta Boda og Boda Nova-Höganäs Keramik samt den italienske kunstglasvirksomhed Venini.

Fra Carlsbergs grundlæggelse har bryggerierne haft egne forskningsafdelinger. I 1875 oprettedes Carlsberg Laboratorium, i dag en integreret del af Carlsberg Forskningscenter, der rummer 80 laboratorier med det ypperste teknologiske udstyr og beskæftiger omkring 150 medarbejdere. Ud over en omfattende grundforskning arbejder Carlsberg Forskningscenter med et stort antal bryggerirelaterede projekter inden for enzymkemi, proteinkemi, kulhydratkemi, plantefysiologi og -genetik samt maltnings-, brygnings- og gæringsprocesser. Hertil kommer den proces- og produktudvikling, der finder sted i bryggeriernes øvrige afdelinger.

Gruppens ejerforhold er unikke. Selskabet er et offentligt aktieselskab, hvis aktier dagligt noteres på Københavns Fondsbørs. Mere end 11.000 af selskabets aktionærer har ladet deres aktier notere på navn; langt den største enkeltaktionær er Carlsbergfondet, der fundatsmæssigt er forpligtet til at eje mindst 51% af aktiekapitalen i Carlsberg A/S. Blandt de øvrige aktionærer ejer kun Arbejdsmarkedets Tillægspension mere end 5% af aktiekapitalen. Flertallet af moderselskabets medarbejdere har i tidens løb benyttet sig af tilbud om aktiekøb på favorable vilkår eller har fået tildelt aktier i forbindelse med Carlsbergs 150 års jubilæum i 1997. Carlsbergfondet blev stiftet af Carlsbergs grundlægger, brygger J.C. Jacobsen, og dets indtægter anvendes til støtte for dansk videnskab inden for såvel naturvidenskaberne som samfundsvidenskaberne og de humanistiske videnskaber. Endvidere påhviler det fondet at drive Det Nationalhistoriske Museum på Frederiksborg samt at bidrage til Carlsberg Laboratoriums virksomhed.

En særlig afdeling af Carlsbergfondet er Ny Carlsbergfondet, som med egen direktion især har til opgave at erhverve kunstværker til danske museer og institutioner samt - i samarbejde med staten og Københavns kommune - at drive Ny Carlsberg Glyptotek.

En anden afdeling er Tuborgfondet, som med egen bestyrelse har til opgave at virke for samfundsgavnligt formål.

Bestyrelse



Poul Chr. Matthiessen



Erik B. Rasmussen



Torkild Andersen



Jens Bigum



Karin Troest Clemmensen



Per Eriksen



Dorte Krag



Povl Krogsgaard-Larsen



Palle Marcus



Axel Michelsen



Erik Michelsen



Per Øhrgaard

Poul Chr. Matthiessen
Formand for bestyrelsen. Professor,
dr.polit.
Bestyrelsesmedlem i Royal
Scandinavia A/S.

Erik B. Rasmussen
Næstformand i bestyrelsen. Direktør.
Bestyrelsesformand i Incentive A/S,
A/S Dansk Shell, GN Store Nord as,
Dansk Udviklingsfinansiering A/S
og Motorola A/S. Bestyrelsesnæst-
formand i Danisco A/S.

Torkild Andersen
Professor, dr.phil.

Jens Bigum
Administrerende direktør,
MD Foods amba.
Bestyrelsesmedlem i
Per Aarsleff A/S.

**Karin Troest
Clemmensen**
Porcelænsmaler, Royal
Scandinavia A/S.

Per Eriksen
Bryggeriarbejder, Carlsberg A/S.

Dorte Krag
Laboratoriefuldægtig,
Carlsberg A/S.

**Povl Krogsgaard-
Larsen**
Professor, dr.pharm.
Bestyrelsesmedlem i Acadia
Pharmaceuticals A/S.

Palle Marcus
Direktør.
Bestyrelsesformand i Coloplast A/S.
Bestyrelsesnæstformand i Den
Danske Bank Aktieselskab og Novo
Nordisk A/S. Bestyrelsesmedlem i
Gyldendalske Boghandel, Nordisk
Forlag, Aktieselskab.

Axel Michelsen
Professor, dr.phil.

Erik Michelsen
Bryggeriarbejder, Carlsberg A/S.

Per Øhrgaard
Professor, dr.phil.

Direktion



Flemming Lindeløv, Michael C. Iuul, Walther Paulsen og Sven G. Petersen

Flemming Lindeløv

Koncernchef, administrerende direktør.
Bestyrelsesformand i Royal Scandinavia A/S. Næstformand i Coca-Cola Nordic Beverages A/S. Bestyrelsesmedlem i Superfos a/s, H. Lundbeck A/S, Dansk Olie og Naturgas A/S og Ejendomsaktieselskabet af 3/9 1930.

Michael C. Iuul

Koncerndirektør.
Bestyrelsesmedlem i Aktieselskabet Th. Wessel & Vett, Magasin du Nord.

Walther Paulsen

Koncerndirektør.
Bestyrelsesmedlem i Det Berlingske Officin A/S, Coca-Cola Nordic Beverages A/S, Danske Invest Administration A/S, Royal Scandinavia A/S, A/S Kjøbenhavns Sommer-Tivoli Ejendomsaktieselskabet af 3/9 1930.

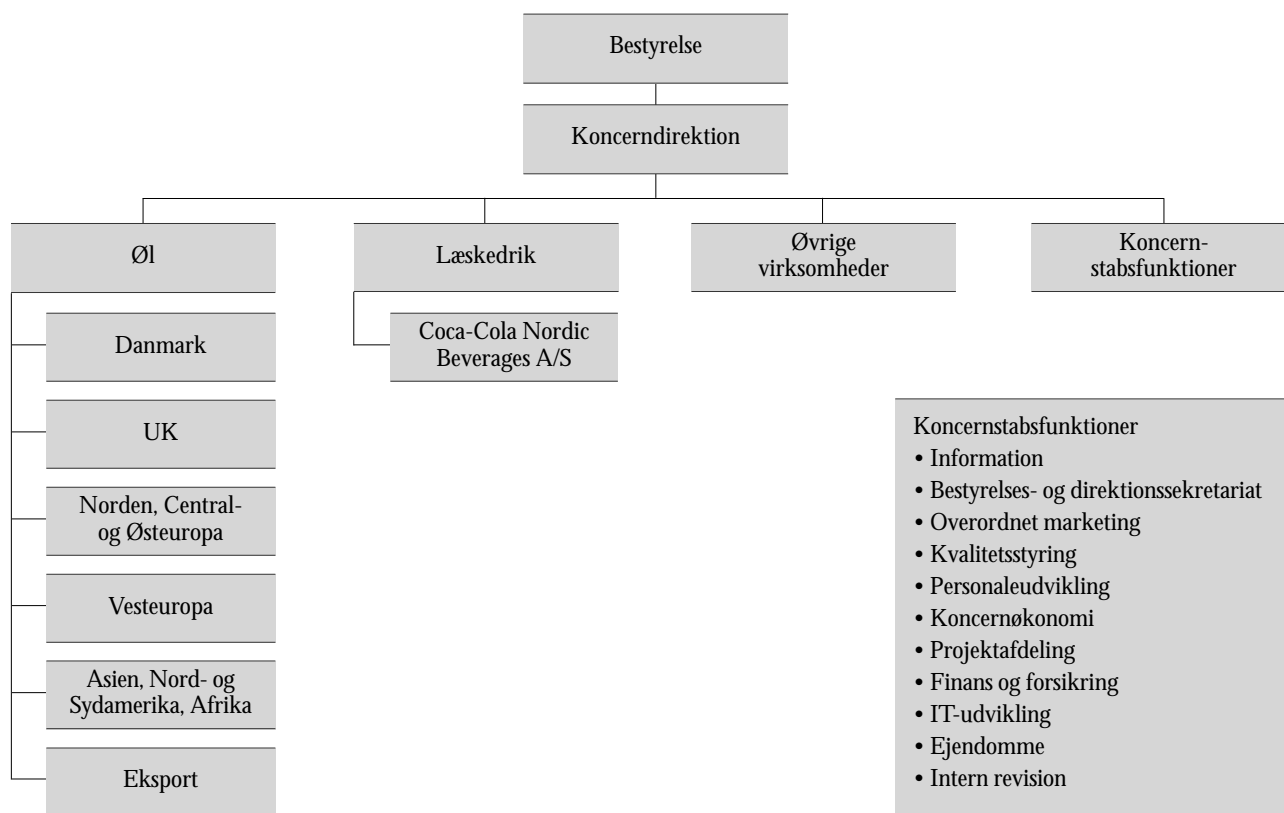
Sven G. Petersen

Direktør.
Bestyrelsesformand i Danish Malting Group A/S.

December 1998.

Ledeshverv m.v. er oplyst i.h.t. Årsregnskabslovens bestemmelser.

Gruppens Organisationsstruktur



Forretningsenheder

Division Danmark

Divisionsdirektør Lars Kjær
Bryggerichef Svend Erik Albrethsen
Underdirektør Steen Jespersen
Salgsdirektør Mogens Jønck
Underdirektør Bjørn Karsholt
Direktør Jette W. Knudsen
Underdirektør Mogens Rüdiger
Underdirektør Finn Terkelsen
Direktør Hans Henrik Vasby

UK

Ebbe Dinesen, Chief Executive
Steve C. Bailey, Finance Director
Doug Clydesdale, Marketing Director
Vincent Kelly, Man. Director, Take Home Sales
Roger G. Lowe, Planning Director
Colin Povey, Commercial Director
Bernie W. Ray, Man. Director, On Trade Sales
John J. Smith, Operations Director

Norden, Central- og Østeuropa

Underdirektør Finn Jakobsen

Vesteuropa

Underdirektør Bjørn Søndenskov

Asien, Nord- og Sydamerika samt Afrika

Underdirektør Agnete Raaschou-Nielsen

Eksport

Underdirektør Mogens Thomsen

Koncernstabsfunktioner

Information

Informationschef Henrik Mølstrøm

Bestyrelses- og direktionssekretariat

Vicedirektør Ole Andreasen
Sekretariatschef Hans Henrik Schmidt

Overordnet marketing

Underdirektør Annette Tingstrup

Kvalitetsstyring

Underdirektør Jens-Jørgen Iversen

Personaleudvikling

Personaledirektør Kurt Israelsen

Koncernøkonomi

Underdirektør Per Brøndum Andersen

Projektafdeling

Underdirektør Lars Fellman

Finans og forsikring

Underdirektør Jesper Bærnholdt

IT-udvikling

Underdirektør Torben Melskens

Ejendomme

Underdirektør Orla Kristensen

Intern revision

Revisionschef Claus Falk-Larsen

Fondssekretariat

Underdirektør Niels C. Roelsen

Forskning

Forskningsdirektør Klaus Bock

Produkt- og procesudvikling

Udviklingschef Birthe Skands

Hoved- og nøgletal

Gruppen 5 års hoved- og nøgletal

	1993/94	1994/95	1995/96	1996/97	1997/98
Salg af øl - mio. hl ^{*)}					
Solgt i Danmark	4,8	4,8	4,7	4,5	4,2
Solgt uden for Danmark	23,1	24,5	25,1	26,8	31,1
Solgt i alt	27,9	29,3	29,8	31,3	35,3

Salg af læskedrik - mio. hl

Solgt i Danmark	2,2	2,4	2,4	2,5	2,6
Solgt i udlandet	1,1	1,2	1,8	3,1	6,9
Solgt i alt	3,3	3,6	4,2	5,6	9,5

Øl & læskedrik - mio. hl

I alt	31,2	32,9	34,0	36,9	44,8
-------	------	------	------	------	------

Hovedtal - mio. kr.

Omsætning	16.919	17.072	17.965	19.378	29.321
Afgifter	3.743	3.721	4.034	4.460	7.237
Resultat af primær drift	1.190	1.212	1.252	1.255	1.554
Særlige poster, netto	-	-	-	-	243
Finansielle indtægter, netto	124	208	319	501	423
Resultat før skat	1.314	1.420	1.570	1.756	2.220
Koncernresultat	885	1.077	1.126	1.256	1.744
Carlsberg A/S' andel	802	1.003	1.063	1.242	1.641
Balancesum	18.018	18.599	21.467	24.928	30.952
Egenkapital	7.762	8.242	8.912	10.266	10.904
Investeringer i produktionsanlæg m.m.	1.025	1.547	1.513	1.042	1.287
Af- og nedskrivninger	858	790	834	877	1.305
Antal medarbejdere ^{**)}	17.481	17.563	18.519	18.081	20.589

Nøgletal

Overskudsgrad ¹⁾	9,0%	9,1%	9,0%	8,4%	7,0%
Afkastningsgrad ²⁾	10,8%	10,9%	10,0%	8,1%	8,2%
Soliditet ³⁾	43,1%	44,3%	41,5%	41,2%	35,2%
Egenkapitalens forrentning ⁴⁾	11,6%	13,5%	13,1%	13,1%	16,5%
Gearing ⁵⁾	-21,8%	-19,7%	-11,7%	-3,2%	15,5%
Udbytte i procent af aktiekapitalen ⁶⁾	15%	17%	17%	18%	20%
Resultat pr. 20 kr. aktie ⁷⁾	12,54	15,69	16,63	19,43	25,68
Børskurs pr. 30.9. for B-aktier justeret ⁸⁾	262	270	353	374	400

1) Resultat af primær drift i procent af nettoomsætning

2) Resultat af primær drift i procent af gennemsnitlige operative aktiver

3) Egenkapital ultimo i procent af samlede passiver

4) Koncernresultat i procent af gennemsnitlig egenkapital

5) Rentebærende nettogæld i procent af egenkapitalen

6) Årets udbytte i procent af aktiekapital ultimo

7) Carlsberg A/S' andel af årets resultat pr. aktie a 20 kr.

8) Børskurs pr. 30.9. for B-aktier justeret for kapitaludvidelser

*) Salg af Carlsberg og Tuborg øl, herunder øl fremstillet på licens, samt andre ølmærker produceret på bryggerier i Carlsberg-gruppen og associerede virksomheder

***) Inkl. samtlige medarbejdere i pro rata konsoliderede virksomheder

Ledelsens beretning

Carlsberg A/S har i 1997/98 foretaget betydelige investeringer i tilkøb af virksomheder og anlæg. Omsætningen er dermed øget med 10 mia. kr. til 29 mia. kr., og resultatet af primær drift er vokset med 24% til 1.554 mio. kr. Da der desuden har været store avancer ved salg af aktier og andre værdipapirer, virksomheder samt ejendomme, er resultatet før skat vokset med 26% til 2.220 mio. kr. Resultatet efter skat er øget med 39% til 1.744 mio. kr., da en betydelig del af ovennævnte avancer er skattefrie.

Resultatet er på niveau med tidligere meddelelser.

Den negative økonomiske effekt af strejken i foråret på det danske arbejdsmarked er vanskelig at opgøre, men skønnes for de danske gruppeselskaber under et at udgøre mellem 30 og 40 mio. kr.

Da resultatet i år i høj grad er præget af mange forhold af engangskaraktter, er sådanne poster optaget i resultatopgørelsen som en særlig post, der netto udgør 243 mio. kr. Herunder er indtægtsført gevinster ved frasalg af Holmegaard Emballage A/S, driftsfremmede ejendomme og Rynkeby Foods A/S, ligesom der er indtægtsført en tidligere foretaget koncernreservation vedrørende Carlsberg-Tetley. Under samme post er udgiftsført fratrædelsesgodtgørelser og nedskrivning af ejendomme m.v. primært vedrørende den gennemgribende restrukturering af moderselskabets aktiviteter i Danmark samt hensættelse til omstrukturering i Royal Scandinavia koncernen efter overtagelsen af en række kunstindustrivirksomheder i Sverige og Italien.

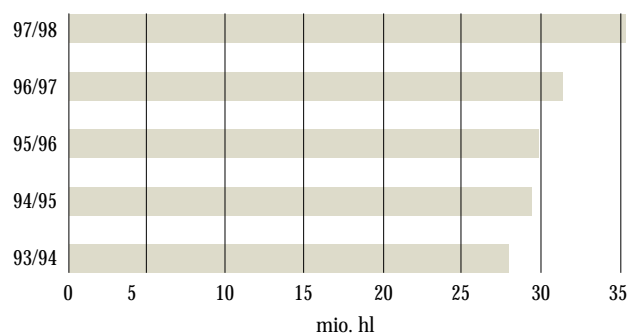
Den betydelige omsætningsvækst i forhold til sidste år kan især henføres til købet af majoritetsposten i det finske bryggeriselskab Oy Sinebrychoff Ab (herunder det svenske bryggeriselskab Falcon AB) samt til det forhold, at Carlsberg-Tetley Brewing Ltd. nu konsolideres i resultatopgørelsen 100% mod 50% sidste år. Hertil kommer, at Carlsbergs Coca-Cola aktiviteter via Coca-Cola Nordic Beverages A/S (CCNB) pr. 1. oktober 1997 blev udvidet med Sverige.

Den resterende vækst kan bl.a. henføres til Royal Scandinavia A/S, der - efter salget af Holmegaard Emballage A/S pr. 1. april 1998 og købet af de kunstindustrielle selskaber Orrefors Kosta Boda AB, Boda Nova-Höganäs Keramik AB og Venini S.p.A. - netto har haft en omsætningsfremgang.

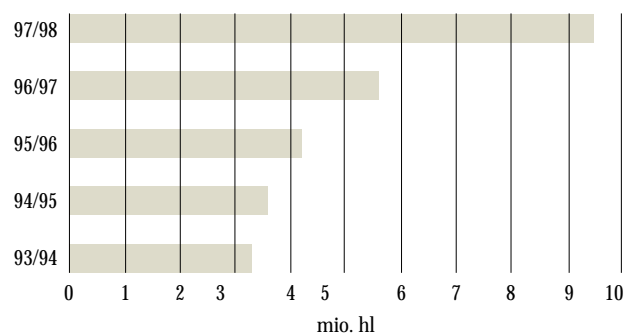
Væksten i den primære drift må ses i lyset af ovennævnte tilgang af virksomheder m.v. Korrigeres den primære drift herfor, er der tale om en tilbagegang i forhold til sidste år, hvilket især kan henføres til bryggeriaktiviteterne i Danmark, Kina og Hong Kong samt bryggeri- og læskedrikaktiviteterne i Malawi i Afrika.

De finansielle poster udgør 423 mio. kr. Heraf kan den væsentligste del henføres til engangsgevinster ved salg af omsætningsaktier, aktier i Royal Scandinavia A/S samt salg af egne aktier. Carlsbergs beholdning af omsætningsaktier er hermed over en 2-årig periode - med betydelig gevinst til følge - nedbragt til 167 mio. kr. Provenuet er anvendt til investeringer i kerneforretningerne øl og læskedrik.

Salg af øl
i alt



Salg af læskedrik
I alt



Ledelsens beretning

Resultatet før skat på 2.220 mio. kr. er positivt påvirket af "særlige poster". Korrigeres der herfor, udgør resultatet 1.977 mio. kr.

I forbindelse med EU-Kommissionens godkendelse af samarbejdet med The Coca-Cola Company blev Carlsberg pålagt at sælge sine aktier i Bryggerigruppen A/S og A/S Dansk Coladrik. Salget af disse aktier er nu gennemført med en regnskabsmæssig gevinst på ca. 380 mio. kr. Denne gevinst samt gevinsten ved salg af en række læskedrikmærker i Sverige og Danmark skal ses i sammenhæng med etableringen af Coca-Cola Nordic Beverages A/S og er derfor ikke indtægtsført, men indgår i de samlede hensættelser til dækning af etableringsomkostninger og strukturændringer i dette selskab. Hensættelserne, der også omfatter den mer-værdi, der opstod i forbindelse med salget af A/S Dadeko til CCNB, vil blive anvendt over en 5-årig periode (inkl. inde-værende år).

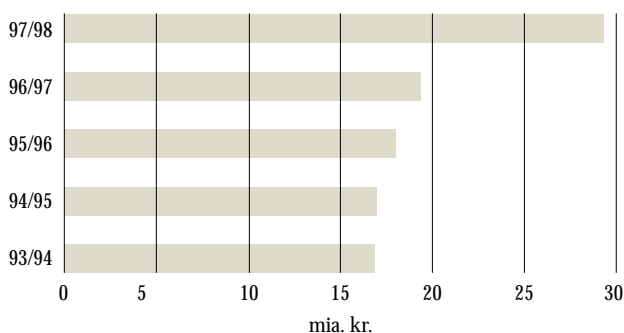
Udviklingen i den primære drift må ses i lyset af følgende væsentlige forhold inden for øl- og læskedrikområdet.

- Moderselskabets aktiviteter, der omfatter produktion og salg af Carlsbergs og Tuborgs produkter i Danmark, blev pr. 1. oktober 1997 samlet i en selvstændig division bl.a. via en fusion mellem moderselskabet og de fuldt ejede datterselskaber Fredericia Bryggeri A/S og Wiibroes Bryggeri A/S. Det forløbne år har været præget af et fald på ca. 6% i salget af ølprodukter i Danmark, hvilket er det største fald i nyere tid. Konsumet af ølprodukter udviser et noget mindre fald, idet den dansk/tyske grænsehandel med øl samtidig er øget betydeligt. Divisionsledelsen har imidlertid via omfattende restruktureringer, herunder indførelsen af et nyt salgs- og distributionssystem og en

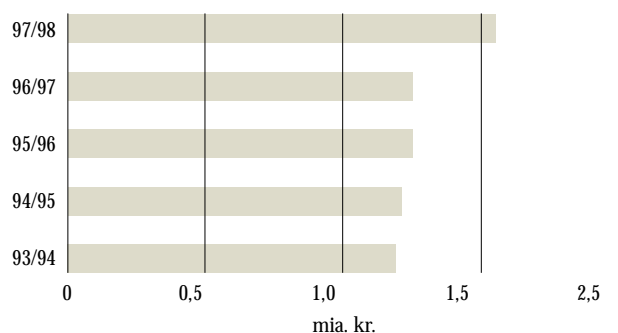
strømlining af organisationen, allerede i år opnået besparelser, der delvis opvejer de regnskabsmæssige tab ved det lavere salg. Restruktureringsomkostningerne på ca. 200 mio. kr., der modsvarer fremtidige årlige besparelser på godt 200 mio. kr., er udgiftsført under "særlige poster". Carlsbergs og Tuborgs markedsandel for mærkevarer er i perioden øget, mens den er faldet for discountøl. Den samlede markedsandel udgør fortsat ca. 70%.

- Resultatet før skat af Carlsbergs 100% ejede datterselskab Carlsberg-Tetley udgør 431 mio. kr. mod 544 mio. kr. sidste år. Nedgangen skyldes, som tidligere meddelt, ændrede ølleverancekontrakter, som var en følge af konkurrencemyndighedernes indgriben. Den fulde effekt heraf vil påvirke 1998/99-regnskabet. Virksomheden har i perioden opnået et resultat, der er bedre end forventet, hvilket i høj grad skyldes succes med den igangsatte restrukturering, der omfatter bryggerilukninger samt frasalg af overskudskapacitet. Ølproduktionen vil nu blive samlet på 2 store bryggerier i Northampton og Leeds. En omlægning af distributionen med etablering af få, meget store depoter har medført besparelser i leveringsomkostningerne på over 30%.
- Carlsbergs ølforretning i Fjernøsten, der bl.a. omfatter bryggerier i Kina, Hong Kong, Malaysia, Thailand og Vietnam, har i regnskabsåret været præget af hård konkurrence og usikre økonomiske forhold. I Hong Kong/Kina er salget af øl øget, men på grund af store investeringer i markedsføring er det samlede resultat negativt. Carlsbergs bryggeri i Malaysia har også i år opnået et godt resultat til trods for den lokale økonomiske krise. Carlsberg har i lighed med tidligere år optaget sine værdier i Fjernøsten efter forsigtige principper i regnskabet.

Omsætning



Resultat af primær drift



Ledelsens beretning

- Bryggerierne Oy Sinebrychoff Ab i Finland, AO Vena i Skt. Petersborg og Falcon Bryggerier AB i Sverige har øget markedsandelene, og til trods for hård konkurrence er der opnået tilfredsstillende regnskabsresultater - ikke mindst i Finland, hvor virksomheden har haft rekordoverskud.
- Hannen Brauerei i Mönchengladbach i Tyskland har endnu ikke opnået et tilfredsstillende regnskabsresultat. Selskabet har dog øget salget af Tuborg på et generelt faldende ølmarked. I Italien har Carlsberg Italia (tidligere Poretti) øget salget og opnået en forbedring af resultatet i forhold til sidste år. Carlsbergs bryggeri Okocim i Polen har haft et tilfredsstillende resultat, mens det nye bryggeri i Kroatien ikke har levet op til forventningerne.
- Unicer bryggeriet i Portugal har i år haft salgsmæssig fremgang og fremviser et resultat på niveau med sidste år.
- Coca-Cola Nordic Beverages A/S (CCNB), der især omfatter produktion og salg af Coca-Cola produkter i Danmark og Sverige, blev etableret 1. oktober 1997. Salget af læskedrikprodukter i de to lande udgør 4,7 mio. hl mod sidste år 4,2 mio. hl svarende til en vækst på 12%. CCNB-gruppens indtjening er i høj grad påvirket af etableringsomkostninger, som er dækket af de af Carlsberg ved etableringen foretagne koncern-reservationer i størrelsesordenen 1,2 mia. kr. CCNB indgår derfor med et positivt resultat i Carlsberg-gruppens regnskab. Pr. 30. september 1998 blev CCNB, jf. fondsbørsmeddelelse af 30. september 1998, udvidet med Finland og Norge. Island forventes at indgå i CCNB primo 1999, og der forhandles nu om inddragelse af de baltiske lande. CCNB

forventes fuldt etableret og indkørt inden for en periode på 2-4 år. Omsætningen i CCNB-gruppen forventes i løbet af denne periode at vokse til 7-8 mia. kr.

Konkurrencen på ølmarkederne er blevet yderligere skærpet på grund af overkapacitet på mange markeder og øget pres fra den stadig mere koncentrerede detailhandel. Samtidig ses der tegn på en begyndende konsolidering af den internationale bryggeriindustri.

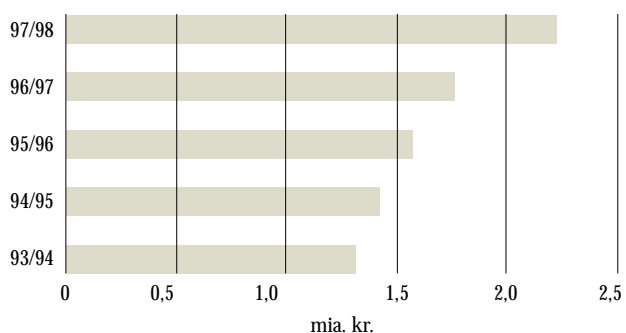
Med henblik på at fastholde Carlsbergs position som en betydende international bryggerigruppe har Carlsberg i de seneste år og i overensstemmelse med den fastlagte, langsigtede strategi investeret i nye vækstmarkeder.

Carlsbergs eksport har, til trods for en betydelig lavere eksport til Rusland, kun haft en mindre tilbagegang såvel salgssom indtjeningsmæssigt.

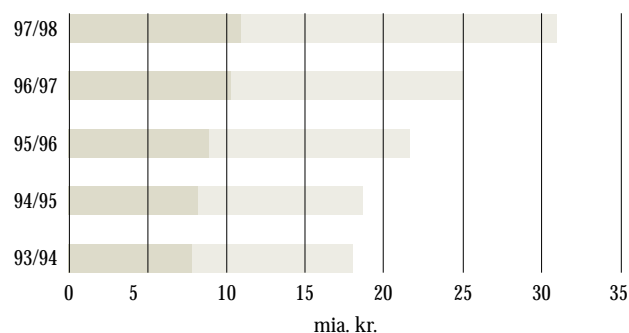
Det samlede salg af øl i Carlsberg-gruppen udgør 35,3 mio. hl mod sidste år 31,3 mio. hl. Læskedriksalget udgør herudover 9,5 mio. hl.

Blandt Carlsberg-gruppens øvrige aktiviteter har Royal Scandinavia A/S, jf. fondsbørsmeddelelse af 18. november 1998, opnået et primært resultat på 103 mio. kr. Dette er positivt påvirket af købet af de kunstindustrielle svenske selskaber Orrefors Kosta Boda og Boda Nova-Höganäs Keramik samt den italienske kunstglasvirksomhed Venini og negativt påvirket af frasalget af emballagevirksomheden Holmegaard Emballage.

Resultat før skat



Balancesum Egenkapital



Ledelsens beretning

Danbrew Ltd. A/S har også i år opnået et godt resultat. Vingaarden A/S har haft vækst i såvel omsætning som driftsresultat, mens resultatet for joint venture selskabet Danish Malting Group A/S har været utilfredsstillende. A/S Kjøbenhavns Sommer-Tivoli har, jf. fondsbørsmeddelelse af 16. november 1998, på trods af en regnfuld og kold sommer opnået balance i resultatet.

Carlsberg A/S' andel af koncernresultatet udgør 1.641 mio. kr. mod sidste år 1.242 mio. kr. svarende til en vækst på 32%. Til udbytte til aktionærerne indstilles 4,00 kr. pr. 20 kr. aktie, svarende til 20% af aktiekapitalen eller 256 mio. kr. Udbyttet sidste år udgjorde 18%. Resten af årets overskud foreslås henlagt til reserverne.

Carlsberg-gruppens egenkapital er påvirket positivt dels af årets resultat med fradrag af udbytte og dels af ændringer i minoritetsinteresser samt tilbageførsel af hensættelse vedrørende Carlsberg-Tetley, men negativt påvirket af valutakursreguleringer samt nedskrivning af koncerngoodwill på 2,5 mia. kr. Nettopåvirkningen er en vækst på 0,6 mia. kr. i egenkapitalen, der herefter udgør 10,9 mia. kr. svarende til en soliditetsgrad på 35%.

Årets samlede investeringer i produktionsanlæg m.v. udgør 1,3 mia. kr., medens investeringer i nye virksomheder udgør 1,4 mia. kr. Udviklingen i cash-flow har til trods herfor været positiv med 1,7 mia. kr.

Forskning

Forsknings- og udviklingsaktiviteterne i Carlsberg Forskningscenter, herunder Carlsberg Laboratorium, er i 1997/98

fortsat med uformindsket styrke. Omkostningerne efter fradrag af eksterne tilskud udgør ca. 100 mio. kr., som er udgiftsført over resultatopgørelsen.

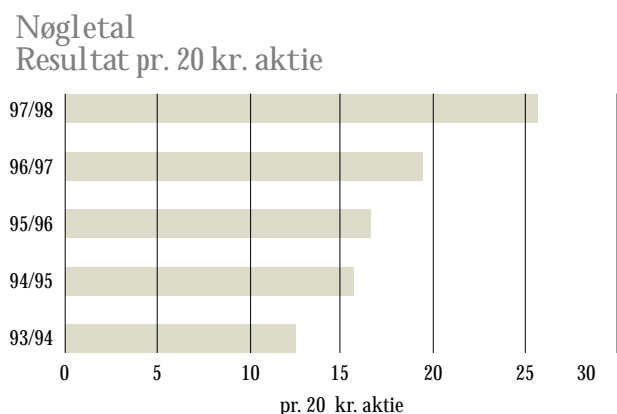
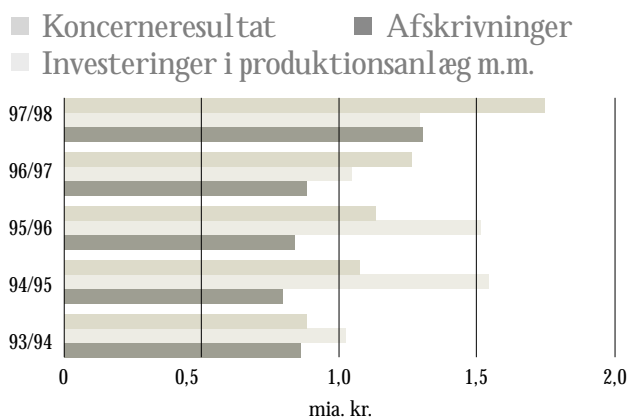
Forskningscentret havde i årets løb 150 fuldtidsansatte medarbejdere samt 25 gæsteforskere.

År 2000

År 2000-skiftet indebærer et behov for en systematisk gennemgang af edb-systemer, produktionsudstyr, alarmer, telekommunikationsudstyr m.m. Dette forhold har der gennem længere tid været fokus på i alle Carlsberg-gruppens selskaber. Carlsberg er endvidere opmærksom på indvirkningen af forhold vedrørende år 2000-skiftet uden for Carlsberg. De nødvendige aktiviteter for at tilstræbe en problemfri overgang er langt fremme og planlægges at være gennemført i 3. kvartal 1999.

I resultatet for 1997/98 er udgiftsført og hensat beløb til dækning af de nødvendige programændringer, nyinstallationer m.v.

Også det forløbne år har været præget af betydelige omstruktureringer med henblik på fortsat at sikre gruppens fremtidige høje indtjening. I tilgift til det daglige arbejde er der lagt et stort pres på gruppens medarbejdere, hvis loyale og store arbejdsindsats har været afgørende for omlægningernes gennemførelse og succes. Ledelsen takker for denne indsats, der er med til at udbygge Carlsbergs position som en førende international virksomhed inden for produktion, distribution og salg af øl og læskedrik.



Ledelsens beretning

Fremtiden

Carlsberg-gruppens øl-aktiviteter har i de seneste år været præget af betydelige omstillinger og restruktureringer, især i Danmark og England. Disse tilpasninger til nye markedsbetingelser, med mindre salgsvolumen og øget konkurrence, er i god gænge og forventes afsluttet inden for de kommende 2 år. Carlsberg-Tetley må for 1998/99 imødesee et lavere regnskabsresultat, men når restruktureringen er gennemført, forventes afkastet af den investerede kapital stabiliseret på et tilfredsstillende niveau.

Aktiviteterne i den nyetablerede Coca-Cola Nordic Beverages-gruppe, der senest er udvidet med Finland og Norge og yderligere forventes udvidet med Island og de baltiske lande, udvikler sig planmæssigt, men en lang indkøringsperiode må påregnes. Det er ledelsens vurdering, at disse aktiviteter på længere sigt vil bidrage med tilfredsstillende resultater, og at omkostningerne til omstruktureringen af hidtidige aktiviteter og indkøring af nye delvis kan dæk-

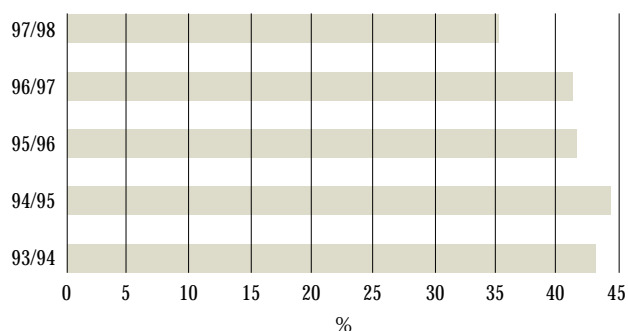
kes af de ovenfor nævnte betydelige hensættelser i Carlsberg-gruppens regnskab.

På grund af langsigtede investeringer i nye produktionsanlæg og markedsføring i Kina, det faldende ølkonsum i Vesteuropa og etableringen af Coca-Cola Nordic Beverages A/S forventes kun en mindre stigning i det primære driftsresultat i 1998/99.

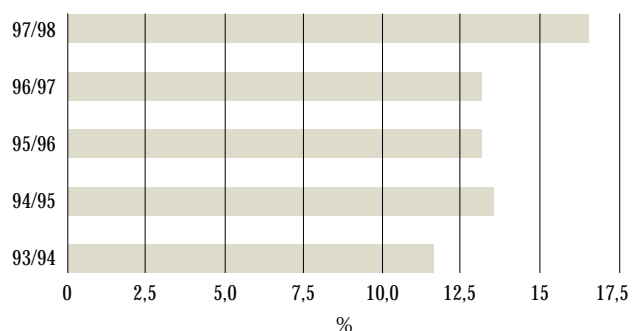
De store investeringer tærer nødvendigvis på likviditeten, og da der ikke er forventninger om større gevinster ved salg af omsætningsaktier og obligationer, påregnes for de kommende år negative finansresultater. Kapitalberedskabet vil dog blive fastholdt på et niveau, der muliggør yderligere køb af selskaber eller ejerandele i virksomheder inden for øl- og læskedrikområdet.

På denne baggrund forventes Carlsberg-gruppens samlede resultat før og efter skat i 1998/99 at blive betydeligt lavere end resultatet for 1997/98.

Nøgletal
Soliditet



Nøgletal
Egenkapitalens forrentning



Ledelsens beretning

Generalforsamling

Generalforsamling afholdes mandag den 21. december 1998 kl. 16.30 i Tivolis Koncertsal.

Bestyrelsesbeslutninger og forslag til generalforsamlingen

Bestyrelsen indstiller til generalforsamlingen, at der pr. aktie a 20 kr. betales udbytte med 4,00 kr. (3,60 kr.) eller 20% (18%). Hertil medgår 256 mio. kr. (230 mio. kr.). Det resterende overskud på 1.385 mio. kr. foreslås henlagt til reserver.

Bestyrelsen vil med henvisning til aktieselskabslovens § 48 anmode om generalforsamlingens bemyndigelse til, at selskabet i tiden indtil næste generalforsamling kan erhverve egne aktier med pålydende værdi på indtil 10% af aktiekapitalen.

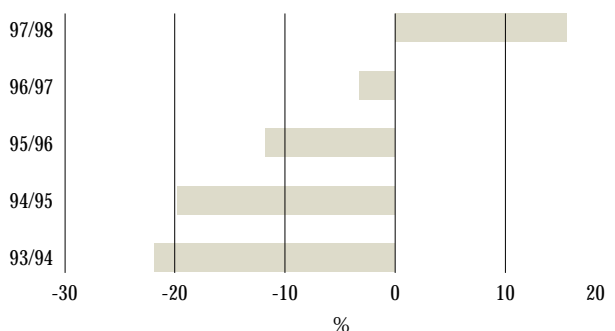
Bestyrelsen vil ligeledes foreslå bestyrelsens bemyndigelse til at optage lån mod udstedelse af konvertible obligationer (vedtægternes § 13) forlænget for en ny 5-års periode og samtidig foreslå maksimumbeløbet forhøjet fra 300 mio. kr. til 1 mia. kr.

København, den 30. november 1998

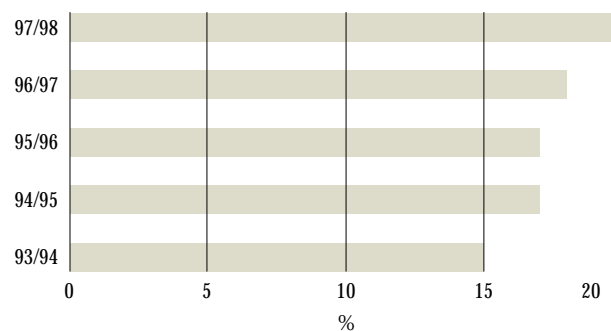
Poul Chr. Matthiessen
Professor, dr.polit.
Formand for bestyrelsen

Flemming Lindeløv
Koncernchef
Administrerende direktør

Nøgletal
Gearing



Nøgletal
Udbytte i procent af aktiekapitalen



Carlsberg Architectural prize



Protector: Her Majesty The Queen of Denmark

Schweizer vinder Carlsberg Arkitekturpris 1998

Verdens største arkitekturpris uddeltes den 8. september. Vinderen af Carlsberg Arkitekturpris 1998 blev den 55-årige arkitekt Peter Zumthor fra Schweiz. Hendes Majestæt Dronning Margrethe var blandt de første gratulanter, da hun som protektor for Carlsberg Arkitekturpris overrakte prisen til Peter Zumthor ved en ceremoni i Ny Carlsberg Glyptotek.

Peter Zumthor har vundet Carlsberg Arkitekturpris, som kaldes arkitekturens nobelpris, foran 24 andre nominerede arkitekter fra hele verden. Prisen er på ECU 200.000 (ca. DKK 1.500.000).

To af Peter Zumthors kendteste værker er Kunsthauus Bregenz i Østrig og Kurbadet i Vals i Schweiz. Desuden står han bag den igangværende opførelse af et Holocaust arkiv med tilhørende udstillingshal i Berlin. Bygningen får navnet: "Topographie des Terrors". Ved siden af dette projekt skal Peter Zumthor kreere den schweiziske pavillon til Expo 2000.

Peter Zumthor er oprindeligt uddannet møbelsnedker, et håndværk han udnytter sublimt i sit arbejde. Han er fortrolig med mange materialer og arbejder lige så ofte i træ som i glas og beton.



Kurbadet i Vals i Schweiz.



Dronning Margrethe overrækker Carlsberg Arkitekturpris.

At Peter Zumthor favner bredt viser også et andet af hans værker, et smukt lille kapel uden for den schweiziske landsby Sumvitg. Det bådformede kapel ligger på en bjergside over byen og er opført helt i træ.

Juryen

Hans Edvard Nørregård-Nielsen
Formand for juryen
Formand for Ny Carlsbergfondet

Francois Chaslin
Arkitekt, Paris

Peter Davey
Redaktør, The Architectural Review, London

Kenneth Frampton
Professor, The Graduate School of Architecture
Planning and Preservation,
Columbia University, New York

Henning Larsen
Professor, arkitekt, København

Toshio Nakamura
The Japan Institute of Architects, Tokyo

Carlsberg Architectural prize



Kunsthhaus Bregenz i Østrig.

Juryen skriver i sin motivation:

"Arkitektens arbejde med det naturlige lys er enestående og er et af nøgleelementerne i hans værker. Lyset er til tider dramatisk og andre gange nærmest delikat, men hans behandling af lyset er altid fantasifuld og nyskabende.

Peter Zumthors bygninger appellerer i det hele taget meget til sanserne, man har lyst til at røre, lugte såvel som beskue værkerne."

Peter Zumthor har beskrevet sin opfattelse af arkitektur således:

"Arkitekturen har ligesom sit eget liv, men med en fysisk forbindelse til vort liv. Jeg tænker ikke på arkitektur som et bestemt budskab eller et symbol, snarere som noget, der kan huse liv, en følsom container, som danner rammen om mennesker - lige fra lyden af fodgængeres kommen og gåen til folk, der arbejder koncentreret, og mennesker, der sover lige så stille."

Fakta om Carlsberg Arkitekturpris

Det er Carlsbergs historiske interesse for arkitektur, som er grundlaget for oprettelsen af Carlsberg Arkitekturpris.

Carl Jacobsen, søn af Carlsbergs grundlægger J. C. Jacobsen, var ikke alene en god forretningsmand og brygger, men var også kendt som en af tidens store kunstsamlere.

Gennem årene har Carlsbergs interesse for smuk og gedigen arkitektur afspejlet sig i designet og nybygningen af Carlsbergs bryggerier i hele verden. Det var Carl Jacobsen,

som sikrede den fortsatte forpligtigelse over for kunst og arkitektur, da han i 1902 dannede Ny Carlsbergfondet. Allerede dengang blev det gjort klart i fundatsen, at kunst ikke udelukkende omfatter billedkunst og skulpturer, men også arkitektur.

Det var i lyset af disse traditioner, at Carlsberg A/S i 1991 oprettede Carlsberg Arkitekturpris. Prisen i 1998 er den tredje pris i rækken. I 1992 blev prisen vundet af Tadao Ando, Japan, og i 1995 af Juha Leiviskä, Finland.

Billedet er udeladt for at reducere filstørrelsen og download-tiden

Carlsberg har via Bryggeriforeningen deltaget i lancering af en imagekampagne, der har til formål at ændre forskellige negative fordomme om øl.

Den danske bryggerivirksomhed

Trenden fra sidste år med et vigende ølmarked fortsætter, og det danske ølmarked kan opgøres til 5,7 mio. hl de seneste 12 måneder, svarende til et årligt forbrug på 112 liter per capita, en tilbagegang på 6%. Efter en vejrmæssig dårlig sommer og efter fornyet, markant fremgang i den danske privatimport af øl fra Tyskland anses den reelle tilbagegang i det danske forbrug dog for at være noget mindre.

Konkurrencesituationen skærpes i alle segmenter af det danske marked, men Carlsberg-gruppens mærker, Carlsberg, Tuborg og Wiibroe klarer sig pænt i mærkevaresegmentet med stort set uændrede markedsandele. Samlet er der dog tale om et mindre fald i andel på grund af fald i salg til discount og handelsmærkesegmentet.

En forstærket salgsindsats, introduktion af nye produkter og forpakningstyper og en øget markedsføringsindsats er iværksat og skal sammen med etablering af egne Carlsberg og Tuborg salgsorganisationer være med til at drive markedet fremad.

Overgangen fra det tidligere forhandlersystem til gruppens nye salgs- og distributionssystem i Danmark er nu implementeret og fuldt operativt. Takket være en meget positiv indstilling i kundekredsen og en helt ekstraordinær indsats af medarbejderne er implementeringen, projektets omfang og kompleksitet taget i betragtning, forløbet tilfredsstillende. Det er den overordnede målsætning at fokusere på kunden,

og mere end 700 salgs- og distributionsmedarbejdere er nu klar til at yde kundekredsen den bedste service.

Der er i årets løb gennemført en effektivisering af produktions- og administrationsfunktionerne i Danmark og en tilpasning af produktionskapaciteten. Som et led heri er produktionen på Wiibroes Bryggeri A/S overført til andre bryggerier. For virksomhederne i Division Danmark er der udarbejdet grønne regnskaber.

Carlsberg mærkerne har i årets løb fået tilgang af sæsonprodukterne Carls Jul og Carls Påske, som begge har fået en tilfredsstillende modtagelse.

Tuborg har i perioden koncentreret salgsindsatsen om Grøn Tuborg, Tuborg Classic samt det alkoholfrie Tuborg Super Light, hvor ikke mindst sidstnævnte nyder øget udbredelse.

Wiibroe mærkerne har – i en nyetableret salgsorganisation – ligeledes vist tilfredsstillende resultat i det nordsjællandske marked.

Carlsberg har via Bryggeriforeningen deltaget i lancering af en imagekampagne, der har til formål at ændre forskellige negative fordomme om øl. Selv om kampagnen har givet anledning til nogen debat, vil Carlsberg altid respektere de alkoholpolitiske aspekter og gældende retningslinjer for markedsføring af øl.

Den internationale bryggerivirksomhed

Det globale ølforbrug skønnes i indeværende år at have været relativt stabilt trods den finansielle og økonomiske turbulens på de internationale markeder.

Konkurrencen er fortsat intens, primært som følge af en kombination af overkapacitet og stigende koncentration blandt leverandører og kunder. En massiv investering i etableringen og vedligeholdelsen af en stærk mærkevareportefølje er et af kriterierne for overlevelse. Disse forhold forstærker den tendens til international koncentration, der ventes som en naturlig forlængelse af den nationale og regionale konsolidering, der har været kendetegnende for udviklingen i industrien de senere år.

For Carlsberg har året trods dette udviklet sig positivt med en vækst i ølsalget uden for Danmark på 16% til i alt 31,1 mio. hl. Denne fremgang kan bl.a. tilskrives en fortsat styrkelse af Carlsberg mærket, hvilket er en af hjørnestenene i den internationale ekspansion. Gruppens salg i de to vigtigste regionalmarkeder, Europa og Asien, har således kun i meget begrænset omfang været ramt af den internationale turbulens.

UK

I Storbritannien har året været kendetegnet ved Carlsberg-Tetleys gennemførelse af første del af den 3 års plan, der blev lanceret i september 1997 efter myndighedernes afvisning af den planlagte fusion med Bass Brewers. Implementeringen forløber som planlagt, og der er belæg for at forvente, at de ambitiøse målsætninger om en betydelig reduktion i den samlede omkostningsbase, der er en vigtig forudsætning for at sikre selskabets konkurrencedygtighed i fremtiden, vil blive nået.

Vigtige milepæle i løbet af året har været Carlsberg-Tetleys salg af bryggeriet og malteriet i Burton, fuldført i januar 1998, lukningen af bryggeriet i Alloa i maj, samt flytningen af Carlsberg-Tetleys hovedkontor til Northampton. Antallet af medarbejdere er i året samtidig reduceret med 900, hvilket skal ses i forlængelse af tidligere års allerede betydelige reduktioner i medarbejderstaben, ligesom der er gennemført en omfattende effektivisering af distributionen og omstrukturering af salgsstyrken. Samtidig forløber planens investeringsprogram, der primært relaterer sig til de resterende produktionssteder og et nyt nationalt distributionscenter, som planlagt.

Ved udgangen af 1997 blev der indgået en ny 10-årig leveringsaftale med Allied Domecq Retailing, der udover levering af Carlsberg-Tetleys produkter giver C-T eksklusivitet som serviceleverandør i relation til distribution, telesalg og teknisk service.

Endelig har Carlsberg-Tetley overtaget Allied Domecq's tidligere øl-eksportselskab under navnet Tetley's Export Company. Selskabet forestår eksporten af bl.a. Tetley mærket i tæt samarbejde med eksportdivisionen i Carlsberg A/S. Det forventes fortsat, at såvel omsætning som indtjening i Carlsberg-Tetley til næste år vil blive påvirket af den skærpede konkurrencesituation i markedet og de ændrede samhandelsbetingelser i aftalen med Allied Domecq Retail. I det kommende år vil indtjeningen dog samtidig bære positivt præg af gennemførelsen af de planlagte investeringer i produktion og distribution.

Resultatet i Carlsberg-Tetley har i det forløbne år været tilfredsstillende med en samlet salgsvolumen på 8,5 mio. hl. Dette er en mindre reduktion i forhold til sidste år, der primært kan tilskrives den reducerede volumenforpligtelse overfor Allied Domecq Retailing, men også en generel markedstilbagegang. Trods presset på salgsvolumenet var resultatet af den primære drift, om end væsentlig under sidste års niveau, bedre end forventet, hvilket skal ses i lyset af et fortsat fokus på salget af selskabets væsentligste mærker med en højere dækningsgrad.

Det samlede engelske ølmarked på ca. 59 mio. hl, svarende til et årligt per capita forbrug på 103 liter, er i de sidste 12 måneder faldet med ca. 2%, om end der i seneste måneder er sket en væsentlig større tilbagegang i forhold til 1996/97. Dette kan i et vist omfang tilskrives dårligt vejrlig samt Englands tidlige frafald i World Cup i fodbold.

Generelt faldende salgsvolumener, både på hjemme- og eksportmarkederne, har medført en skærpet konkurrencesituation i alle segmenter af det britiske marked, accentueret af den fortsatte generelle overkapacitet.

I Lager-(pilsner-) segmentet, hvis andel af det samlede ølforbrug fortsat stiger, vokser Carlsberg mærket fortsat tilfredsstillende, primært som følge af fremgang i salget af hovedmærket Carlsberg Lager. Der er samtidig gennemført en relancering af Carlsberg Export, hvilket ligeledes har haft en positiv effekt på salget. Carlsberg mærket fortsætter den tætte tilknytning til fodbold via sponsoratet af Liverpool Football Club og F.A., ligesom de internationale sports- og

Den internationale bryggerivirksomhed

musiksponsorater udgør væsentlige elementer i den øgede marketingindsats for markedet.

Ale-segmentet er kendetegnet ved en fortsat generel salgstilbagegang. På trods af dette er salget af Carlsberg-Tetleys førende ale-mærke Tetley's Bitter fortsat stigende. Tetleys har i året annonceret en tættere tilknytning til rugby via sponsoratet af den engelske rugby cup turnering og det engelske rugby landshold.

Norden, Central- og Østeuropa

Tyskland

Tyskland er Europas største ølmarked og har et meget højt årligt per capita forbrug på 131 liter. Markedet adskiller sig markant fra de øvrige europæiske markeder ved at have en stærkt fragmenteret bryggeristruktur med over 1.200 bryggerier og 5.000 mærker. Ølubbuddet dækker over en række forskellige ølsorter med overvejende regional tilknytning, men pilsnerøllet er uden sammenligning tyskernes foretrukne øltype. Det tyske ølmarked har i en årrække været karakteriseret ved faldende ølforbrug og tiltagende overkapacitet i bryggeriindustrien, hvilket har resulteret i en aggressiv priskonkurrence, men også medført stigende mediatryk fra de førende premiumbryggerier med henblik på erobring af markedsandele fra konkurrenter. Salget har i det forløbne år yderligere været negativt præget af det dårlige vejr.

På trods af disse meget vanskelige markedsvilkår har Tuborg udmærket sig ved pæn salgsfremgang og har udbygget sin position som det førende internationale ølmærke. Tuborg mærket sælges i Tyskland under Den Tørstige Mand etiket, der er et unikt symbol, som nyder megen opmærksomhed og sympati fra de tyske forbrugere.

Tuborg brygges og aftappes hos Hannen Brauerei GmbH i forbundsstaten Nordrhein-Westfalen i midt-Tyskland. Hannen Brauerei er et 100% ejet datterselskab under Carlsberg A/S og hører produktionsteknisk blandt Carlsberg-gruppens mest effektive bryggerier. Ud over Tuborg brygger og aftapper Hannen Brauerei ligeledes Carlsberg og Hannen Alt, som er en mørk overgæret øltype, der primært drikkes i Nordrhein-Westfalen, samt handelsmærker. Salget af disse mærker har ikke været tilfredsstillende.

Sverige

Falcon Bryggerier AB, som tidligere via Falcon Holding var ejet 50/50 af Carlsberg A/S og Oy Sinebrychoff Ab, er efter myndighedernes godkendelse indgået i Oy Sinebrychoff Ab som et 100% ejet datterselskab. Falcon har et årligt ølsalg på knap 1,2 mio. hl og har hermed en andel af det totale ølmarked på godt 20%. Falcon Bryggerier AB og Coca-Cola Nordic Beverages A/S samarbejder om distribution i et 50/50 joint venture, Dryckes Distributören AB.

Det svenske marked, der sidste år var i let fremgang primært grundet skatteomlægninger, har i det seneste år været i tilbagegang. Per capita forbruget af øl er omkring 62 liter pr. år. Tilbagegangen skyldes primært vigende efterspørgsel i sommerperioden som følge af usædvanligt dårligt vejr, samt privatimport bl.a. fra Danmark og via internettet fra Tyskland. Privatimporten skønnes at udgøre ca. 15% af det samlede svenske ølforbrug. Den svenske bryggeriindustri har måttet notere betydelige fald i indtjeningen med konkurser og rationaliseringer til følge. Dette sker samtidig med, at omkostningerne til reklame forventes øget betydeligt. Også Falcon påvirkes af det vigende marked, men har formået at styrke sin markedsposition.

Carlsberg markedsføres af Falcon Bryggerier AB. Salget af Carlsberg har udviklet sig positivt, hvilket set på baggrund af markedsudviklingen anses for tilfredsstillende.

Som følge af krav fra EU-Kommissionen er salgs-, markedsførings- og distributions-strukturen for Tuborg i Sverige blevet ændret således, at Tuborg mærket nu produceres, sælges og distribueres dels af den hidtidige licenspartner AB Pripps Bryggerier, dels af Falcon Bryggerier AB. Tuborg mærket havde inden afklaringen vanskelige betingelser, men efter myndighedernes godkendelse af den nye struktur er udviklingen vendt i positiv retning.

Norge

Det norske ølmarked udviklede sig nogenlunde stabilt frem til sommeren, der har været meget ringe og medvirkende til, at det samlede salg ligger 6% under sidste år. Den økonomiske afmatning har ligeledes bremset op for det norske forbrug. Markedet præges endvidere af den betydelige overkapacitet inden for læskedrikproduktionen, der er opstået med den nye struktur og betydelige investeringer på læskedrik-

Billedet er udeladt for at reducere filstørrelsen og download-tiden

For at sikre mærkernes vitalitet og internationale sammenhæng er der udarbejdet en række nye produktdesign. Her ses Carlsbergs fornyede design, der blev introduceret i Carlsbergs eksportsortiment i november 1998.

Den internationale bryggerivirksomhed

markedet. Ølafgifterne i Norge ligger blandt Europas højeste, og de blev yderligere øget pr. 1. januar 1998.

Handelsmærker vinder markedsandele og har i dag ca. 8% af det totale ølmarked. Importøl udgør fortsat blot en lille del af det norske forbrug med knap 2% af forbruget af alkoholholdig øl. Pilsnerøl udgør en stigende del af totalforbruget med 92% i år. Norges per capita forbrug er med 55 liter årligt blandt de laveste i det nordlige Europa.

Carlsberg distribueres i Norge af Ringnes a.s. og har over året kunnet fastholde sit salg. Carlsberg er fortsat Norges suverænt førende internationale ølmærke. Det næststørste internationale ølmærke er Tuborg, som distribueres af Hansa Borg. Siden fusionen mellem Hansa Bryggerier A/S i Bergen og Borg Bryggerier i Østfold har Tuborg styrket sin position betydeligt. Tuborg er markedets hurtigst voksende mærke; volumentilvæksten er kommet især fra detailhandelssektoren, men også fra restaurationssektoren.

Finland

Det finske marked var i let fremgang frem til sommeren, som - i lighed med det øvrige Skandinavien - var dårlig, hvorved det samlede salg blev presset til et niveau 3% under sidste år. Totalmarkedet er ca. 4,2 mio. hl med et per capita forbrug lidt højere end det europæiske gennemsnit med 82 liter årligt. Ølafgifterne er fortsat blandt de højeste i EU og er kommet under pres, ikke mindst grundet omfanget af privatimporten fra især Baltikum. De høje ølafgifter giver ikke megen plads til manøvrer på prisniveauet, som fortsat er stabilt. Discountøl har ikke fået fodfæste på markedet. Øl i returemballage udgør 70% af markedet; daseøl udgør, trods indførsel af retursystem for dåser, blot 5% af markedet.

I året blev Carlsberg A/S' køb af 50% af aktierne i Oy Sinebrychoff Ab effektueret, hvorved Carlsberg A/S' samlede andel er øget til 60%. I samme forbindelse blev Carlsberg A/S' aktiepost i Falcon Holding AB i Sverige overdraget til Oy Sinebrychoff Ab, som hermed blev 100% ejer af Falcon. Sinebrychoff har indgået aftale med Coca-Cola Juomat om aftapning og distribution af Coca-Cola produkterne.

Oy Sinebrychoff Ab vinder fortsat markedsandele og har nu 40% af det totale ølmarked. Mærket Karhu, et af Sinebrychoffs hovedmærker, har haft en overordentlig fin vækst og har nu en markedsandel på knap 20%. Også cider-, long drink- og energidrikmærkerne har udvist pæn fremgang og samlet udviste selskabet et rekordresultat i det forløbne år.

Carlsberg er Finlands største internationale mærke og markedsføres af Oy Sinebrychoff Ab. Salget af Carlsberg er gået lidt tilbage det forgangne år, hovedsagelig grundet ændret ejerstruktur hos nøglekunder i restaurationssektoren. I den sidste del af året har salget dog udviklet sig positivt.

Tuborg markedsføres af Oy Hartwall Ab og er det næststørste internationale mærke; men salget af Tuborg er viggende.

Rusland

Gennem erhvervelsen af en majoritetsandel i det finske bryggeriselskab Oy Sinebrychoff Ab er Carlsberg indirekte blevet den største aktionær i det russiske bryggeri AO Vena, som er beliggende i Skt. Petersborg. Vena er 66 2/3% ejet af Sinebrychoff og viste indtil sammenbruddet i den russiske økonomi pæn vækst i såvel omsætning som volumen. Bryggeriet, der er under gennemgribende teknisk renowring og udvidelse, fremstiller og sælger lokale højkvalitetsmærker med Nevskoye og Peterhof i spidsen. Desuden har Vena taget en ledende position på det russiske marked inden for nicheprodukter som long drinks og cider.

Grønland

I Grønland sælges Carlsberg og Tuborg mærkerne gennem produktionsvirksomheden Nuuk Imeq, hvori Carlsberg A/S har en ejerandel på 24%. Tuborg og Carlsberg er de klart førende ølmærker. Ølsalget har udviklet sig tilfredsstillende med en svag tilvækst i forhold til året før, medens salget af læskedrikke efter introduktionen af den nye ref-pet emballage samt igangsætning af lønaftapning af Coca-Cola er forøget kraftigt.

Island

Det islandske marked for stærkt øl er i pæn vækst og ventes i år at nå ca. 110.000 hl. Godt 70% af denne volumen sælges gennem statsmonopolet ÁTVR, resten i restaurationssek-

Den internationale bryggerivirksomhed

toren. Per capita forbruget er steget til ca. 40 liter årligt. Udenlandsk øl udgør ca. 60% af totalmarkedet.

Tuborgs mangeårige samarbejdspartner i Island er bryggeriet Egill Skallagrímsson ehf. Tuborg har udvist solid vækst og er i dag med en markedsandel på 14% Islands førende ølmærke.

Carlsberg blev introduceret i Island i juni 1998 og markedsføres af bryggeriet Sól-Víking hf. De islandske forbrugere har taget godt imod mærket, som forventes at vokse betydeligt de kommende år.

Cypern

En god, varm sommer med en fin turistsæson har haft positiv indvirkning på totalmarkedet, som er vokset. Per capita forbruget er 47 liter årligt. Carlsberg mærkets salg og markedsandel er i samme periode forøget. Carlsberg brygges på Cypern i samarbejde med Photos Photiades Breweries Ltd. og er det førende ølmærke i landet.

Kroatien

Ølmarkedet udviser en mindre stigning (per capita forbrug 69 liter pr. år), medens salget fra Panonska Pivovara omtrent er på samme niveau som sidste år, hvilket ikke er helt tilfredsstillende. Panonska Pivovara brygger Tuborg, som har fastholdt sin position som førende i premiumsegmentet.

Polen

Carlsberg A/S har i 1997/98 forøget sin ejerandel i bryggeriet Okocimskie Zakłady Piwowarskie S.A. fra 32,9% til 43,5%. Det polske ølmarked har fortsat sin positive udvikling, og det årlige per capita forbrug ligger på 50 liter. Okocim har fastholdt sit salgsniveau og sin position blandt de førende nationale bryggerier. Carlsberg brygges på licens og er nu blandt de førende internationale mærker i Polen, hvor forbrugerne generelt er særdeles loyale over for de lokale mærker.

Rumænien

Det delvis Carlsberg A/S ejede bryggeri, United Romanian Bereprod SRL, indviede i begyndelsen af 1998 et nyopført bryggeri uden for Bukarest. Bryggeriet producerer Tuborg Gold til det rumænske marked, og salgsresultatet har været særdeles tilfredsstillende. Tuborg Gold er det førende inter-

nationale mærke i Rumænien, har opnået national distribution og er anerkendt i markedet som kvalitetsmæssigt i en klasse for sig selv.

Ølkonsumet i Rumænien har i flere år været kendetegnet ved tilbagegang (det årlige per capita forbrug ligger på 36 liter), men udviklingen i 1998 er vendt, og der konstateres nu en generelt positiv udvikling i det rumænske ølforbrug.

Israel

Ølkonsumet i Israel er stabilt på et relativt lavt niveau (per capita forbrug pr. år: 14 liter). Det delvist Carlsberg A/S ejede bryggeri, Israel Beer Breweries Ltd., har udviklet sig tilfredsstillende med forøget salg og markedsandel. Carlsberg mærket har fastholdt og udbygget sin position som førende internationalt mærke, og Tuborg Dark har befæstet sin solide position inden for det traditionelt stærke mørkt-øl segment i Israel.

Tyrkiet

Türk Tuborg Bira ve Malt Sanayi A.S., hvori Carlsberg A/S har en mindre aktiepost, har haft et vigende salg, som også har påvirket Tuborg-salget. Per capita forbruget ligger i Tyrkiet på 11 liter årligt.

Vesteuropa

Belgien

Det belgiske totalmarked udviser en tilbagegang på ca. 1,5%. Det årlige forbrug per capita ligger på ca. 101 liter, hvilket fortsat er et højt niveau i forhold til det europæiske gennemsnit. Handelsmærker fortsætter deres fremgang på markedet og har stadig stigende betydning.

På trods af den intensive konkurrence på markedet har salget af Carlsberg mærket fuldt ud levet op til forventningerne med en mindre fremgang, og Carlsberg er ubestridt det største importerede internationale ølmærke i Belgien. Carlsberg og Tuborg mærkerne dominerer fortsat premiumsegmentet på det belgiske marked med en position som henholdsvis nummer 1 og 2.

Carlsberg markedsføres af Carlsberg Importers S.A.-N.V., som i lidt over et år har været eneforhandler af Carlsberg mærket. Selskabet har i det forløbne år intensiveret såvel

Den internationale bryggerivirksomhed

salgssupport som marketingindsatsen for mærket, hvilket afspejles i den positive salgsudvikling. Carlsberg Importers S.A.-N.V. er et joint-venture selskab mellem Haelterman Gruppen og Carlsberg A/S, hvor Carlsberg A/S har 10% ejerandel.

Tuborg markedsføres og distribueres af såvel Carlsberg Importers S.A.-N.V. som af Interbrew S.A., der også brygger Tuborg på licens.

Frankrig

Det franske totalmarked for øl, hvor per capita forbruget nu ligger på 37 liter pr. år, er fortsat i tilbagegang. Det faldende forbrug hidrører primært fra restaurationssektoren, hvorimod detailhandelssektoren formår at holde status quo. Dette skyldes især vækst i segmenterne "spécial" og "spécialité" samt i salget af handelsmærker.

Salget af Carlsberg har i det forløbne år levet op til forventningerne med en lille fremgang. Carlsberg France S.A. står for distributionen af Carlsberg, Tuborg, Super Bock (Portugal), Tetley's Export (UK) og Halida (Vietnam) i restaurationssektoren i Paris og har i det forgangne år introduceret mærket Skol. Kronenbourg S.A., Frankrigs største bryggeri, varetager distributionen af Carlsberg og Tuborg til detailhandlen samt af Carlsberg til restaurationssektoren i resten af Frankrig.

Carlsberg brygges lokalt hos Brasseries Kronenbourg S.A., hvorimod Tuborg importeres fra Danmark.

Schweiz

Det totale ølmarked i Schweiz er svagt stigende med et årligt per capita forbrug på 60 liter. Markedet har været præget af øget konkurrence bl.a. på grund af den konstante vækst i handelsmærker.

Tuborg brygges på licens hos Feldschlösschen Getränke AG, det største bryggeri i Schweiz, medens Carlsberg importeres fra Danmark. Salget af Tuborg har trods en pæn fremgang ikke helt levet op til forventningerne, men forskellige markedsstiltag forventes at bidrage positivt til den igangsatte relancering af Tuborg mærket.

Portugal

Den varme sommer i Sydeuropa påvirkede salget af øl og læskedrik i gunstig retning. Unicer-União Cervejeira S.A., hvori Carlsberg har en betydelig aktiepost, formåede at konsolidere sin position som den ubestridte markedsleder i et marked, hvor forbruget af øl per capita udgør ca. 63 liter pr. år. Dette skyldes ikke mindst udnyttelsen af sponsoratet af EXPO '98, den sidste verdensudstilling i dette århundrede, hvor Portugals førende ølmærke Super Bock og den naturlige mineralvand Vitalis blev kraftigt promoveret. Unicer S.A. har inden for alle produktkategorier oplevet en tilfredsstillende salgsfremgang i det forgangne år.

Carlsberg er fortsat det største internationale premiummærke i Portugal med en andel i segmentet på over 60%. Trods intensiveret konkurrence med stigende import har Carlsberg kunnet udbygge sit salg.

Tuborg, der i Portugal produceres som en stærk øl, Royal Danish, har derimod salgsmæssigt lidt under den varme sommer og salget har udviklet sig utilfredsstillende. Nye salgsaktiviteter forventes at kunne skabe fornyet interesse om produktet i det kommende år.

Italien

Det italienske ølmarked, hvor det årlige per capita forbrug udgør 26 liter, har i løbet af få år oplevet en voldsom koncentration, der har intensiveret konkurrencen markant. Efterspørgslen har i en længere årrække ligget stabilt og er primært blevet påvirket af vejrliget i højsæsonen. Foråret og sommeren viste sig i 1998 fra den gunstige side, hvilket var med til at fremme salget af øl.

For at tilkendegive den tættere tilknytning mellem Carlsberg A/S og Industrie Poretti S.p.A., hvor Carlsberg A/S i dag ejer 75%, skiftede bryggeriet i april 1998 navn til Carlsberg Italia S.p.A. Knap et halvt år senere, i september, kunne Carlsberg Italia S.p.A. markere, at man for første gang i bryggeriets historie havde rundet et salg på 1.500.000 hl; en volumen, der var med til at konsolidere og udbygge bryggeriets position på det italienske ølmarked. Salget af mærkevarer har udviklet sig tilfredsstillende med vækstrater over markedsgennemsnittet.

Billedet er udeladt for at reducere filstørrelsen og download-tiden

Tuborgs internationale produktdesign er blevet strammet op med ny etiket og ny skulderflaske, der er introduceret i Tuborgs eksportsortiment på en række markeder.

Den internationale bryggerivirksomhed

I det forløbne år fortsatte Carlsberg Italia S.p.A. udbygningen af sit distributionsnet med helt eller delvis ejede distributører i Nord- og Mellemitalien.

Kanariske Øer

Til trods for at markedet har været præget af intensiv konkurrence har salget af Carlsberg i det forløbne år igen udvist fremgang. Salget af Tuborg har derimod ikke levet op til forventningerne.

Carlsberg brygges på licens af Compañia Cervecera de Canarias, S.A., og Tuborg markedsføres og distribueres af Galarza Atlántico Galaco, S.A.

Spanien

Det spanske ølmarked med et per capita forbrug på 68 liter pr. år har i årets første halvdel udvist en mindre fremgang. Trods den øgede konkurrence har Carlsberg formået at bibeholde sin position i det internationale segment. Den meget populære og prisbelønnede reklamekampagne for Carlsberg fortsætter med at styrke mærkets image og de spanske forbrugeres kendskab til mærket. Kampagnens to hovedpersoner, Carls & Berg, har spanierne taget til deres hjerter.

I Spanien forestår Grupo Cruzcampo, S.A. produktion og markedsføring af Carlsberg mærket. Grupo Cruzcampo er landets største bryggerigruppe, hvori Carlsberg A/S har en ejerandel på 11%.

Irland

I Irland har Carlsberg, på et stadigt voksende marked for lager-øl, fortsat fremgangen og øget sin markedsandel på det totale ølmarked. Carlsberg, som er det tredjestørste lagermærke, har gennem en forøget indsats på markedsførings-siden udvidet både distribution og salg. Carlsberg brygges på licens af Guinness Ireland Limited.

Asien, Nord- og Sydamerika, Afrika

Kina

Det store kinesiske ølmarked vokser fortsat og har nået en volumen på ca. 187 mio. hl svarende til et årligt forbrug på omkring 14 liter per capita. Andelen af internationalt premium øl steg dog ikke nævneværdigt. Næste år forventes premium ølmarkedet at forblive uændret på ca. 4% af totalmarkedet. Sektoren for premium øl er præget af konkurrence fra flere større, internationale spillere samt i stigende grad fra lokale bryggerier, der med succes har lanceret mærker i dette segment.

Til trods herfor forventer Carlsberg gennem øget distribution og markedsføring at fortsætte den positive vækst i 1998/99 og dermed øge markedsandelen.

Carlsbrew Brewery (Shanghai) Limited (CBS) har igangsat produktionen med en startkapacitet på 500.000 hl. CBS har lanceret et lokalt ølmærke, Karhu, der forventes at opnå en betydelig markedsandel i Shanghai-området.

Hong Kong

Som følge af den økonomiske udvikling i Hong Kong forventes det totale ølmarked til næste år at opleve et svagt fald - i lighed med udviklingen i år, hvorfor salget i Carlsberg Brewery Hong Kong Limited (CBHK) har udvist en mindre tilbagegang.

Taiwan

Salget gennem Carlsberg Marketing Taiwan Limited (CMT) er blevet påvirket i negativ retning som følge af ophør af samarbejdet med en lokal distributør. CMT varetager nu selv distributionen, og salget udviser på det seneste en positiv udvikling.

Vietnam

Ølmarkedet i Vietnam er i fortsat fremgang og med et årligt per capita forbrug på ca. 7 liter, er det et marked med et stort potentiale.

Den internationale bryggerivirksomhed

Det stigende salg af såvel Carlsberg som det lokale mærke Halida er således en følge af både øget efterspørgsel i Vietnam og udbygget distribution i det sydlige og centrale Vietnam. For at imødekomme den stigende efterspørgsel på Carlsberg og Halida vil kapaciteten på South-East Asia Brewery Ltd. blive udvidet.

Det lokale mærke fra Hue Brewery Ltd., Huda, har haft en markant salgsfremgang, hvorimod salget af Tuborg ligger på samme niveau som sidste år. For at imødekomme den stigende efterspørgsel på Huda blev produktionskapaciteten på Hue Brewery Ltd. udvidet i maj 1998.

Japan

I Japan er ølmarkedet stagnerende på et niveau, der svarer til et årligt per capita forbrug på 56 liter. Carlsberg er det eneste udenlandske ølmærke, der har vækst og fastholder således også sin position som det førende internationale fadølsmærke. Carlsbergs samarbejdspartner er Suntory Limited.

I Tivoli-parken i Kurashiki har publikum fortsat mulighed for at stifte bekendtskab med flere af Carlsberg-gruppens produkter, nemlig Carlsberg Elephant, Tuborg og lokalproduceret Carlsberg Draft.

Sydkorea

Sydkorea har været hårdt ramt af den økonomiske krise i Asien, hvorfor forbrugerne til dels erstatter øl med billigere alkoholiske drikkevarer. Forbruget af øl, som udgør et årligt per capita forbrug på 25 liter, er vigende, og især salget af udenlandske mærker er gået tilbage.

Carlsberg, der fremstilles på licens af Hite Brewery Co. Ltd. (tidligere Chosun), har i det forløbne år derfor ikke vist en tilfredsstillende salgsudvikling.

Thailand

Til trods for den alvorlige økonomiske krise vokser ølmarkedet stadig i Thailand. Carlsberg Brewery (Thailand) Co., Ltd, hvori Carlsberg A/S har en minoritetsaktiepost, har haft stor succes med det lokale mærke Beer Chang, der nu efter ganske få år er blevet Thailands største ølmærke. Det har været nødvendigt at foretage kapacitetsudvidelser på både Bang Ban og Wang Noi bryggerierne for at følge med efterspørgslen.

Sri Lanka

Ceylon Brewery Ltd., hvori Carlsberg er aktionær, har for ganske nylig igangsat brygning og tapning af Carlsberg øl på det nyopførte Lion Brewery lige uden for Colombo. Bryggeriet er blevet opført som følge af den øgede efterspørgsel. Lion Brewery, hvori Carlsberg Brewery Malaysia Berhad har en større aktiepost, er et datterselskab af Ceylon Brewery Ltd.

Nepal

I et konkurrencepræget marked, der har været stagnerende, har Tuborg formået at tage markedsandele fra de øvrige konkurrenter og har således vist fremgang. Carlsberg har i årets løb gennemgået en omfattende relancering med en salgsstigning til følge. Både Carlsberg og Tuborg bliver brygget på Gorkha Brewery Ltd.

Filippinerne

I Filippinerne bliver Carlsberg brygget på licens af Asia Brewery Inc. Markedet har været kendetegnet ved stagnation gennem året, hvilket også har smittet af på Carlsbergs salg.

Indonesien

I Indonesien har det totale ølmarked vist tilbagegang som følge af den asiatiske krise, som har ramt Indonesien særligt hårdt. Salget af Carlsberg har dog vist fremgang i det forløbne år, hvilket primært skyldes øgede markedsføringsaktiviteter samt udvidelse af distributionen, som er sket i samarbejde med licenspartneren P.T. Delta Djakarta.

Singapore

Salget af Carlsberg i Singapore varetages af Carlsberg Marketing (Singapore) Pte. Ltd., som er et datterselskab ejet af Carlsberg Brewery Hong Kong Limited. Salget af Carlsberg er steget igennem det forløbne år til trods for et stagnerende ølmarked, primært forårsaget af krisen i Asien. Den væsentligste årsag til volumenfremgangen for Carlsberg Singapore er effektfulde markedsføringsaktiviteter.

Malaysia

Trods den asiatiske krise er ølmarkedet igennem det seneste år steget, og det årlige per capita forbrug udgør 7 liter. Carlsberg Brewery Malaysia Berhad har atter været i stand til at øge sin markedsandel, således at Carlsberg Brewery

Den internationale bryggerivirksomhed

Malaysia Berhad nu er det største bryggeri på det malaysiske øl- og stout-marked. Carlsberg A/S ejer 27,6% af Carlsberg Brewery Malaysia Berhad. Bryggeriets stigende volumenandel er sket til trods for, at et planlagt stort sportssponsorat "Commonwealth Games" blev aflyst.

Bryggeriet introducerede i juni med succes et nyt superpremium produkt, Carl's Reserve.

Canada

Det totale ølmarked i Canada har i det forløbne år udvist en svag stigning, således at det årlige per capita forbrug udgør 66 liter. Salget af Carlsbergs mærker er faldet en smule, dog med en positiv trend i den sidste halvdel af året. Carlsbergs markedsandel på fadølsområdet er fortsat i en positiv udvikling, primært drevet af markedsindsatsen i Toronto-området. Carlsberg brygges i Canada på licens af The Labatt Brewing Company Limited. Eksporten af Tuborg til det canadiske marked er overdraget til det Labatt-ejede importelskab, Oland Specialty Beer Company, og salget har udvist en svag fremgang.

USA

Ølmarkedet har udvist en marginal stigning i det samlede forbrug til et årligt per capita forbrug på 80 liter. Importsegmentet udviser fortsat en pæn vækst, men salget af Carlsberg har endnu ikke nået et tilfredsstillende niveau. Salg og distribution af Carlsberg blev pr. 1. november 1997 overtaget af Labatt USA L.L.C., og den nye distribution er fortsat under udbygning. Det forventes, at der i 1998/99 vil ske en forbedring af salgsniveauet til et tilfredsstillende niveau.

Latinamerika

I Brasilien har stigningstaksten i ølforbruget været lavere end forventet og udgør nu et årligt per capita forbrug på 49 liter. Importen af øl er faldet. I det første hele regnskabsår med lokalproduktion af Carlsberg er der opnået et pænt, men dog ikke tilfredsstillende salgsniveau. Carlsberg brygges i Brasilien på licens af Cervejarias Reunidas Skol Caracu S.A., som er et bryggeri i Brahma-koncernen. Den ultimo 1996 med Brahma indgåede samarbejdsaftale vedr. Brasilien og andre sydamerikanske lande afventer fortsat myndighedernes endelige godkendelse.

Vestafrika

I Cameroun, hvor det generelle ølforbrug er stigende, udviser Tuborg mærket fortsat en markant volumenfremgang. Tuborg brygges på licens og distribueres af S.A. Des Brasseries du Cameroun.

I Elfenbenskysten er det samlede ølmarked stadig i fremgang, ligesom stigningen i salget af Tuborg er fortsat. Tuborg brygges på licens og distribueres af Société de Limonaderies et Brasseries d'Afrique.

Malawi

Udviklingen i ølmarkedet, som er domineret af Carlsbergs produkter, har, særligt i sidste halvdel af året, været negativt påvirket af den økonomiske krise i landet, herunder især værdiforringelsen af den malawiske kwacha med deraf følgende udhuling af forbrugernes købekraft.

Produkterne fra Carlsberg Malawi Brewery Limited distribueres af den tilknyttede virksomhed, Southern Bottlers Limited, der også producerer og distribuerer Coca-Cola produkter

Salget af Carlsberg har været svagt vigende, dog med en stigende markedsandel for hovedmærket Carlsberg Green på bekostning af Carlsberg Brown samtidig med, at Tuborg er blevet udfaset.

Bryggeriet, der var det første Carlsberg-bryggeri uden for Danmark, markerer i november 1998 sit 30 års jubilæum blandt andet med lancering af en jubilæumsøl.

Eksporsten

Carlsberg har oprettet en selvstændig eksportdivision, der dels i samarbejde med de øvrige internationale divisioner varetager eksport til de markeder, hvor gruppen i forvejen har produktion, og dels dyrker egne markeder. Den overvejende del af eksportdivisionens salg hidrører fra gruppens danske bryggerier i Valby og Fredericia.

En mindre, men stigende del af eksportsalget kommer fra gruppens udenlandske bryggerier. En række markeder, hvor lokal produktion ikke er hensigtsmæssig, udviser samlet et

Billedet er udeladt for at reducere filstørrelsen og download-tiden

I England fortsætter Carlsberg mærket den tætte tilknytning til fodbold via sponsoratet af Liverpool Football Club og F.A. Her ses Liverpools kendte spiller, Michael Owen, i Liverpools kamp mod St. Patricks i Dublin i årets Pre-season Tournament.

Den internationale bryggerivirksomhed

fornuftigt eksportpotentiale, og en indledende eksport til et marked kan være springbrættet til en senere mere intens markedsudnyttelse.

Den samlede eksport af Carlsberg og Tuborg øl fra Danmark udviste en tilbagegang, efter at eksportsalg til bl.a. det amerikanske marked er omdirigeret til eksport fra Canada.

Duty-Free

Det duty-free marked, der hovedsagelig omfatter Nordeuropa, er præget af EU's beslutning om, at duty-free salg ombord på færger og fly i inter-EU trafik er uforeneligt med etableringen af Det Indre Marked og skal bringes til op-hør pr. 1. juli 1999.

Konsekvenserne for ikke mindst det færge- og skibsbaserede duty-free ølsalg vil blive alvorlige. Det ventes dog, at forbruget ombord på fly og færger vil forblive duty-free.

Såfremt der ikke opnås en udsættelse af datoen, må det formodes, at indkøbene placeres i lande med lave momssatser og punktafgifter.

Grænsen

Grænsehandelen ved den dansk-tyske grænse er i fortsat vækst inden for punktafgiftsbelagte varegrupper incl. øl. Det anslås, at ølsalget i år er steget med 10-15% og nu udgør omkring 8-9% af det danske ølforbrug.

Carlsberg har gennem hele året gennemført en målrettet markedsføring omfattende bl.a. design- og emballagetilpasninger og opnået resultater, der ligger betydelig over markedsudviklingen.

Rusland

Det russiske marked - et vigtigt marked for Carlsberg-gruppen - er præget af store politiske og økonomiske ændringer, der har negativ indvirkning på importerede mærkers andel af et stadigt stigende ølmarked. Importens andel er faldet fra 12% i 1996, hvor den var på sit højeste, til under 8% i dag, hvor det samlede ølmarked er på 25 mio. hl svarende til et årligt per capita forbrug på omkring 17 liter.

Tuborg er stadig førende blandt importerede mærker, hvis andel af det samlede ølmarked er faldende på grund af øget konkurrence fra lokale bryggerier. Forbedret kvalitet samt lave priser og aggressive markedsføringsaktiviteter har skabt en øget loyalitet over for de lokale mærker blandt de russiske forbrugere.

Den nuværende krise i Rusland, der forventes at give dønninger i nogen tid fremover, samt efterfølgende svækket købekraft blandt de russiske forbrugere, har reduceret salgsmulighederne for importerede varer i Rusland.

Øvrige markeder

For øvrige markeder er der tale om forskelligartet udvikling med salgsmæssig fremgang for Carlsberg i Asien og Tuborg i Mellemøsten, hvorimod eksporten til Afrika fortsat er faldende.

Eksporten af Carlsberg og Tuborg til Latinamerika har stabiliseret sig på et lavere niveau end sidste år, hovedsagelig på grund af Carlsbergs nye licensaftale i Brasilien med det Brahma-ejede bryggeri, Cervejarias Reunidas Skol Caracu S.A. Salget i Caribien har udviklet sig positivt.

Læskedrik

Coca-Cola Nordic Beverages A/S

Det nordiske læskedrikselskab, Coca-Cola Nordic Beverages A/S (CCNB), som ejes af henholdsvis Carlsberg A/S (51%) og The Coca-Cola Company (49%) etableredes 1. oktober 1997 efter forudgående godkendelse hos EU-Kommissionen.

CCNB er holdingselskab for de virksomheder i Danmark, Sverige, Norge og Finland, som har rettighederne til at tappe, sælge og distribuere produkter tilhørende The Coca-Cola Company, inklusive Coca-Cola, Coca-Cola Light, Fanta og Sprite.

Som en naturlig udvidelse af mange års godt samarbejde mellem The Coca-Cola Company og Carlsberg i Danmark er CCNB udpeget til at være en af de 10 "Anchor Bottlers", som The Coca-Cola Company har.

Virksomhederne i Danmark og Sverige var inkluderet i 1997 fra CCNB's start, medens aktiviteterne i Norge og Finland blev en del af CCNB i september 1998.

Produktion, salg og distribution af The Coca-Cola Company produkter foretages i Danmark af Coca-Cola Tapperierne A/S (tidligere Dadeko), som har produktions- og tappefaciliteter i Glostrup og Fredericia.

Alle Carlsberg-gruppens læskedrikinteresser, bortset fra hotel-, restaurations- og cateringsektoren samt salg af naturligt mineralvand/kildevand, varetages af Coca-Cola Tapperierne

A/S på lige fod med Coca-Cola produkter. Salget af læskedrik i Danmark har i det forløbne år vist en tilbagegang på godt 2%, hvilket kan tilskrives den vejrsmæssigt dårlige sommer.

I Sverige har Coca-Cola Drycker Sverige (CCDS), som er CCNB's svenske virksomhed, for nylig åbnet en fabrik syd for Stockholm. Hele det svenske marked forsyndes herfra via distributionsselskabet Dryckes Distributören AB, som er etableret mellem CCDS og det 60% Carlsberg-ejede Falcon Bryggerier AB.

Et nyopført produktionsanlæg nær Oslo i Norge vil fra starten af 1999 producere Coca-Cola produkter til den væsentligste del af det norske marked. Coca-Cola Drikker AS har eget salgs- og distributionssystem, der dækker omkring 80% af salget i Norge.

I Finland vil Coca-Cola Juomat Oy, CCNB's nye finske datterselskab, påbegynde et produktions- og distributionssamarbejde med Oy Sinebrychoff Ab (60% Carlsberg-ejet bryggerivirksomhed) omkring produktion af Coca-Cola produkter på Sinebrychoffs fabrik i Kerava, hvor produktionskapaciteten vil blive udvidet. Sinebrychoff vil ligeledes distribuere Coca-Cola produkterne.

Med udvidelsen til Finland og en stor del af Norge omfatter aktiviteterne inden for CCNB fire nordiske lande dækkende et markedsområde med 23 mio. forbrugere.

Koncernstabe

Information

Carlsberg styrkede i sommeren 1998 sin informationsfunktion ved at opdele informationsafdelingen i to selvstændige enheder: Division Danmark Info, som står for den interne kommunikation til divisionens medarbejdere, og Corporate Communications, som har ansvaret for den eksterne og interne kommunikation i Carlsberg-gruppen.

En af Corporate Communications vigtigste opgaver er at styrke kommunikationen i den hurtigt voksende Carlsberg-gruppe. I det forløbne år er der således blevet oprettet et engelsk-sproget intranet i Carlsberg-gruppen, som har fået navnet CCWEB. På CCWEB har Carlsberg medarbejdere over hele verden mulighed for at få hurtig adgang til nyheder og vigtig information fra Carlsbergs verden. CCWEB vil i de kommende år blive udbygget løbende og vil komme til at spille en vigtig rolle i udviklingen af "best practices" mellem medarbejderne i Carlsberg-gruppen. Desuden er det internationale medarbejderblad, The Brew, blevet opgraderet og vil fremover udkomme 6 gange årligt mod tidligere 4 gange.

På Gamle Carlsberg er der i øjeblikket ved at blive indrettet et nyt besøgscenter, som skal modtage de ca. 150.000 gæster, som besøger Carlsberg hvert år. Det nye besøgscenter ventes at stå klart til april 1999 og vil give de mange besøgende mulighed for at få et unikt indblik i de sidste 150 års bryggerihistorie og i Carlsbergs pulserende nutid.

Kvalitetsstyring

Carlsberg Corporate Brewing, kvalitetsstyring, består af Technical Services samt Centrallaboratoriet.

Technical Services varetager det overordnede opsyn med de tekniske og kvalitetsmæssige forhold på samtlige bryggerier og produktionssteder, som producerer gruppens mærker, verden over. Ud over den kompromisløse håndhævelse af gruppens høje kvalitetskrav er der i disse år indledt en stærk fokusering på aktiv assistance vedrørende produktivitetsforøgelse og koordinering af miljøforholdene på gruppens egne bryggerier. Dette arbejde udføres under anvendelse af såvel avanceret informationsteknologi som fleksible organisationsformer.

Centrallaboratoriet er ansvarlig for kvalitetsstyringssystemet for den internationale produktion og foranlediger, at prøver

analyseres af relevante laboratorier internt og eksternt. Der er gennemført en ændring i principperne for kvalitetsstyring, som har medført en betydelig rationalisering i ressourceforbruget i København. Fra at have hovedvægten på kontrol og styring fra København, er kvalitetsstyring nu de enkelte produktionssteders ansvar med støtte fra Centrallaboratoriet i København.

Overordnet marketing

Carlsberg mærket, hvorpå selskabets tradition og kvalitet har været nedlagt i mere end 150 år, har i de forløbne år været genstand for en koncentreret marketingindsats, som i øvrigt også har afspejlet sig i et stærkt stigende mærkevaresalg.

Carlsbergs internationale reklamekampagne, hvori vor verdenskendte distributionslastbil har hovedrollen, er efterhånden blevet anerkendt som målestok for stærk og konsistent mærkevarereklame, som ofte ses kopieret af velkendte internationale selskaber. TV- og radioreklamer samt print-kampagner høres og ses dagligt over hele jorden, og selv om traditionen i ølbranchen nødvendiggør inkorporering af lokal kultur, så er selskabets profil stadig stærkere og signalet mere ensrettet.

I det forløbne år har Carlsberg målrettet ændret profilen, således at mærket fremstår som moderne og tidssvarende for unge forbrugere. Selskabets nationale kampagne søger således at sikre, at tradition forenes med kvalitet og ikke med alder.

Carlsberg Corporate Marketing afdeling, som blev etableret for få år siden, har med stor omhu sikret, at hvor som helst Carlsberg logoet kan ses, opfattes det på samme måde som udtryk for god smag.

I 1997/98 er de globale aktiviteter omkring Carlsberg mærket blevet kraftigt forøget. Vægten af internationale og nationale reklamer – målt i seer- og læsertal – er steget med et tocifret procenttal.

Inden for sportsverdenen satte Carlsberg i år en tyk streg under sit engagement i international fodbold med sponsoratet af det engelske landshold samt Liverpool F.C. Størstedelen af de internationale Cup finaler samt sikringen af aftalen om endnu en gang at være hovedsponsor for Europa-

Billedet er udeladt for at reducere filstørrelsen og download-tiden

Et nyt sponsorområde for Carlsberg er alpin ski, hvor Carlsberg i år og fremover vil være en aktiv sponsor ved en lang række arrangementer inden for skisport, såsom VM og World Cup i alpint skiløb.

Koncernstabe

mesterskaberne i fodbold var med til at give Carlsberg titlen "Probably the best football supporter in the world". De nævnte sponsorer forenes med særannoncering i regionale TV-kanaler i både Europa og Asien.

Et nyt område for Carlsberg er alpint skiløb, hvor Carlsberg i årene fremover vil være aktiv sponsor ved hovedarrangementerne inden for denne sportsgren, både i VM og World Cup. I denne stadigt vigtigere imagesport i både Europa og USA synes kombinationen af konkurrence og "Probably the best after skiing drink" naturlig. Af øvrige aktiviteter inden for sportsverdenen kan nævnes de store atletik sponsorer med VM i atletik i Athen og de store Asia Games, som var altoverskyggende begivenheder inden for de olympiske discipliner.

Tuborgs sponsorering af basketball samt Tetleys store sponsorat af det engelske rugby landshold bør også nævnes i denne forbindelse.

På musikområdet har Carlsberg profileret sig som sponsor af contemporary og rock musik i samarbejde med ledende internationale TV-stationer. Medievalget i forbindelse med disse aktiviteter er naturligt udvidet til internettet, som i vid udstrækning har de unge konsumenters bevilgning.

Blandt Carlsbergs internationale salgs- og marketingaktiviteter skal også nævnes den omfattende multinationale Task Force, som i de senere år med stor succes har været indsat i lokale markeder i forbindelse med promotionaktiviteter, lige såvel som de har været til rådighed for arrangører af store sponsorarrangementer. Task Force skaber en effektiv forbindelse mellem salg og marketing, ligesom de giver en række unge talenter mulighed for at udvide deres teoretiske træning med praktisk salgs- og promotionarbejde.

Personaleudvikling

Gruppepersonalefunktionen, Corporate Human Resources, har yderligere udbygget samarbejdet med gruppeselskaberne og deres HR-funktioner med henblik på systematisk og omfattende karriereplanlægning for nøglemedarbejdere.

For at øge udvekslingen af medarbejdere mellem gruppeselskaberne er et internt jobmarked etableret på intranet. Her opslås ledige nøglestillinger internt i gruppeselskaberne. Et

Internationalt udvekslings- og træningsprogram mellem selskaberne for yngre medarbejdere skaber andre muligheder for personlig og faglig udvikling i et internationalt miljø.

De tre danske 2-årige trainee-programmer for yngre medarbejdere med uddannelse inden for henholdsvis afsætning, finans og teknologi (ingeniører) er stadig meget eftertragtede blandt unge nyuddannede, der ønsker en international karriere. Programmerne koordineres med tilsvarende programmer i gruppens øvrige selskaber, således at de unge i en del af trainee perioden arbejder i et udenlandsk selskab.

Carlsberg International Brewing Academy tilbyder gruppeselskabernes og samarbejdspartneres medarbejdere uddannelse og træning på engelsk. Blandt tilbuddene er en brygmesteruddannelse som overbygning på en teknisk kandidateksamen. Hertil en række tekniske efteruddannelseskurser og salg/marketing-, økonomi- og lederkurser, hvoraf flere i 1998 blev udbudt for første gang. Blandt de nye kurser var særlige kurser for medarbejdere fra selskaber i Østeuropa og de tidligere sovjetrepublikker.

I alt har Brewing Academy haft elever fra 29 lande i det forløbne år. Al uddannelse gennemføres på koncernens eget uddannelsescenter, der er placeret i nyrenoverede lokaler i J.C. Jacobsens oprindelige produktionsbygninger på Gamle Carlsberg.

IT-udvikling

På IT-området har moderselskabet fortsat de gennemgribende aktiviteter med henblik på at styrke fokus på de kunderettede funktioner, og at effektivisere de interne arbejds-gange samt øge gennemslagskraften i virksomheden. Der er således implementeret en helt ny salgs- og distributionsstruktur med tilhørende IT-systemer. Processen fortsætter, og i det kommende år vil det omfatte eksport/licens forretningen samt Human Resources. IT-løsningen er baseret på det integrerede standardssystem SAP R/3.

Endvidere er der igangsat udvikling og implementering af et system, der skal fungere som værktøj til generel videndeling og kompetenceudvikling for medarbejdere i gruppens selskaber. Hovedformålet med dette system er kommunikation af "The Carlsberg Way of doing Business" både overordnet og detaljeret, samt at virke som informationsbærer mellem

Billedet er udeladt for at reducere filstørrelsen og download-tiden

Koncernstabe

de enkelte selskaber. Systemet udnytter internet-teknologien, men fungerer som et lukket internet udelukkende for Carlsberg-gruppen.

Gennem længere tid har der været fokus på År 2000-problematikken i alle Carlsberg-gruppens selskaber. År 2000-skiftet indebærer et behov for en systematisk gennemgang af edb-systemer, produktionsudstyr, alarmer, telekommunikationsudstyr m.m. Carlsberg er endvidere opmærksom på virkningen af År 2000-skiftet uden for Carlsberg. De nødvendige aktiviteter for at sikre en problemfri overgang er langt fremme og planlægges at være gennemført i 3. kvartal 1999.

Forskning

Forsknings- og udviklingsaktiviteterne i Carlsberg Forskningscenter, herunder Carlsberg Laboratorium, er i 1997/98 fortsat med uformindsket styrke. Omkostningerne på totalt ca. 100 mio. kr. er fratrukket eksterne bevillinger udgiftsført over resultatopgørelsen. Forskningscentret havde i årets løb 150 fuldtidsansatte medarbejdere samt 25 gæsteforskere. Heraf var 60 udlændinge og i alt 125 med en forskningsmæssig baggrund.

I det forløbne år har Carlsberg Laboratorium af Carlsbergfondet modtaget en ekstraordinær bevilling på 3 mio. kr. til opdatering af Forskningscentrets centrale computere, udbygning af hastigheden på lokale netværk og opkob-

ling til internettet. Således har centrets medarbejdere i dag de ypperste muligheder for at udnytte moderne informationsteknologi på internettet til gennemførelse af forskningsprojekterne. Forskningscentrets videnskabelige medarbejdere, hovedsageligt i Carlsberg Laboratorium, har i årets løb publiceret ca. 70 videnskabelige artikler i internationale tidsskrifter med censur, samt udarbejdet 5 Ph.D.- og 3 specialeafhandlinger.

Produkt- og procesudvikling

Carlsbergs øgede fokus på ølforretningen samt de hårdere markedsvilkår har nødvendiggjort en modernisering og effektivisering af udviklingsfunktionen. Udvikling af nye produkter, både hvad angår emballage og øl, målrettes til at følge tidens trend. Emballageområdet er i rivende udvikling både nationalt og internationalt, og for at sikre Carlsberg en innovativ rolle som markedsleder er der i Produkt- og procesudviklings regi oprettet en ny funktion med henblik på udvikling af fremtidige emballagetyper.

Der er i det forgangne regnskabsår gennemført adskillige produktudviklingsprojekter i tæt samarbejde med gruppens markedsansvarlige såvel i Danmark som internationalt.

Inden for produkt- og procesudvikling arbejdes der fortsat på at opnå den kvalitets- og miljømæssige bedste ølproduktion, hvor de nyeste teknologier afprøves og vurderes med henblik på anvendelse i produktionen.

Billedet er udeladt for at reducere filstørrelsen og download-tiden

I anledning af Carlsbergs 150 års fødselsdag skænkede Ny Carlsbergfondet en 6 meter høj fontæneskulptur af bronze udført af billedhuggeren Jens-Flemming Sørensen. Kunstneren ses her ved fontænen, der i sommeren 1998 blev anbragt på pladsen foran Carlsbergs nye hovedkontor.



Carlsberg-gruppen
Regnskab, noter m.v.
for 1997/98

Regnskabsberetning

1997/98 i hovedtræk

- Omsætning på 29,3 mia. kr., en stigning på 9,9 mia. kr.
- Primær drift på 1.554 mio. kr. mod 1.255 mio. kr. i 1996/97.
- Resultatet er påvirket af en række særlige poster af engangskaraktér, der netto andrager 243 mio. kr. og som samles i en ny regnskabspost "særlige poster".
- Finansielle poster, netto udgør 423 mio. kr., hvilket er lidt under sidste år.
- Resultat før skat udgør 2.220 mio. kr. mod 1.756 mio. kr. i 1996/97.
- Nedskrivning af koncerngoodwill over egenkapitalen med 2.460 mio. kr.
- Egenkapitalen udgør 10,9 mia. kr. mod 10,3 mia. kr. i 1996/97.

Regnskabspraksis

Årsregnskabet er aflagt i overensstemmelse med regnskabslovgivningen samt de af Københavns Fondsbørs stillede krav til regnskabsaflæggelse herunder de gældende danske regnskabsvejledninger. Regnskabspraksis er ændret således, at i modsætning til tidligere år optages udskudte skatteaktiver i balancen til den værdi, de forventes at kunne realiseres til. Anvendelsen af denne nye praksis vil medføre en bedre sammenhæng mellem resultat før skat og skatteudgiften i resultatopgørelsen såvel for dette årsregnskab som for fremtiden. Da ændringen ikke har nogen væsentlig indflydelse på tidligere aflagte årsregnskaber, er sammenligningstal ikke ændret. Herudover er foretaget mindre tilpasning af værdifastsettelse af omsætningsaktier i balancen. For nærmere detaljer om anvendt regnskabspraksis henvises til afsnittet herom.

Med hensyn til koncerngoodwill er denne også i nærværende årsregnskab behandlet efter Carlsbergs hidtidige princip med straksafskrivning over egenkapitalen. Carlsberg-gruppen har inden for de sidste fem år foretaget betydelige virksomhedsopkøb og således straksafskrevet 3.399 mio. kr. over egenkapitalen, heraf 2.460 mio. kr. i 1997/98. Blev denne koncerngoodwill aktiveret og afskrevet over f.eks. 20 år, ville gruppens resultat før skat for 1997/98 have været 117 mio. kr. mindre og egenkapitalen pr. 30. september 1998 3.134 mio. kr. større. I årene forud for ovennævnte femårsperiode har de straksafskrevne koncerngoodwillbeløb været mindre væsentlige.

Indirekte produktionsomkostninger indregnes ikke i værdien af gruppens varebeholdninger. Ved indregning heraf ville varebeholdningerne ultimo have været 298 mio. kr. højere, medens resultatet af primær drift ville have været 36 mio. kr. lavere.

Resultatopgørelse, generelt

Carlsberg-gruppens resultat før skat udgør 2.220 mio. kr., hvilket er 464 mio. kr. eller 26,4% bedre end sidste år. Resultatforbedringen kan henføres til såvel primær drift som til den nye regnskabspost "særlige poster".

Den primære drift for gruppen er som nævnt højere end sidste år og fremkommer som et resultat af nytilkøb af og øgede ejerandele i gruppevirksomheder.

Tilgang af virksomheder

Ved regnskabsårets begyndelse erhvervede Carlsberg A/S således yderligere 50% af aktiekapitalen i Oy Sinebrychoff Ab, Finland, hvorved Carlsbergs andel kom op på 60% i dette selskab. Samtidig indskød Carlsberg sin 50%'s ejerandel af Falcon Holding AB, Sverige, hvorved Sinebrychoff blev 100% ejer af Falcon. I Sinebrychoff-gruppen indgår tillige en 67%'s ejerandel af AO Vena beliggende i Skt. Petersborg. Indregningen af Sinebrychoff-gruppens resultat i Carlsberg-gruppens årsregnskab har medført en forøgelse af det primære driftsresultat med 219 mio. kr. i forhold til sidste år, hvor der alene var medregnet 50%'s ejerandelen af Falcon.

Ultimo sidste regnskabsår overtog Carlsberg de resterende 50% af aktiekapitalen i Carlsberg-Tetley PLC fra Bass Brewers Ltd. Selskabet indgår således 100% i såvel resultatopgørelse som balance for indeværende år i modsætning til sidste år, hvor selskabet i resultatopgørelsen blev pro rata konsolideret med 50%. I forbindelse med Carlsbergs fulde overtagelse af selskabet blev der foretaget en betydelig reservation til dækning af fratrædelsesgodtgørelser, nedskrivning af aktiver m.m. i forbindelse med gennemførelse af nødvendige strukturomlægninger. De igangværende strukturomlægninger følger de lagte planer og forventes derfor afsluttet inden for de nærmeste år. Carlsberg-Tetley har for året opnået et primært driftsresultat på 336 mio. kr. mod 510 mio. kr. sidste år, hvoraf 50% var medtaget i Carlsberg-gruppen. Med tillæg af den kompensation Carlsberg modtog fra Allied Domecq PLC i 1995/96, hvoraf der i 1997/98 er indtægtsført 149 mio. kr., er det totale resultat af Englandsforretningen på niveau med sidste år.

Pr. 1. oktober 1997 etablerede Carlsberg og The Coca-Cola Company et fælles nordisk holdingselskab, Coca-Cola Nordic Beverages A/S, med Carlsberg som 51%'s aktionær og The Coca-Cola Company som ejer af resten. Coca-Cola Nordic Beverages er nu 100% ejer af produktions-, salgs- og distributionselskaberne af læskedrik i såvel Danmark som Sverige. Carlsberg konstaterede i forbindelse med denne etablering en forskelsværdi, som i regnskabet er hensat til indkørb- og strukturomlægningsudgifter i de nævnte lande. Forskelsværdien er opstået ved The Coca-Cola Company's kontante indbetaling samt Carlsbergs avance ved frasalget af Bryggerigruppen og Dansk Coladrik, idet sidstnævnte var en betingelse fra konkurrencemyndighederne i EU for, at samarbejdet kunne godkendes. Hensættelsen, der udgør 1,2 mia. kr., forbruges over en femårig periode i henhold til fastlagte forretningsplaner begyndende med nærværende årsregnskab. Coca-Cola Nordic Beverages-koncernen bidrager hermed til Carlsbergs andel af koncernresultatet med et beløb på niveau med sidste år, hvor alene Coca-Cola Tapperierne A/S (A/S Dadeko) i Danmark var medregnet.

Regnskabsberetning

Den 30. september 1998 underskrev Carlsberg og The Coca-Cola Company aftaler om overførsel af aktiviteterne i Norge og Finland til Coca-Cola Nordic Beverages. Disse aftaler er baseret på, at overdragelsesprisen beregnes ud fra de oprindelige kostpriser af aktiverne i disse selskaber. Forskelsværdien i forhold til de nuværende bogførte værdier samt regulering til Carlsbergs regnskabsprincipper er i henhold til gruppens normale praksis fragået egenkapitalen. De tilpassede balancer for Norge og Finland indgår i gruppens balance pr. 30. september 1998, medens resultatet for de pågældende selskaber først medtages i årsregnskabet for 1998/99.

Omsætning

Omsætningen, der tillige indeholder licensindtægter, er steget med godt 51% til 29,3 mia. kr., hvilket er en konsekvens af forøgelsen fra 50% til 100% af ejerandelen i Carlsberg-Tetley, overtagelsen af det finske bryggeri Sinebrychoff og Coca-Cola aktiviteterne i Sverige samt tilkøb af Orrefors Kosta Boda og Boda Nova-Höganäs Keramik AB i Royal Scandinavia A/S.

Set under et og reguleret for valutakursudviklingen samt de nytilkøbte virksomheder har omsætningen i Carlsberg-gruppens ølforretning været lidt under sidste år såvel internationalt som nationalt.

For læskedrikområdet har der været tale om en omsætningsfremgang, der kommer fra indregningen af Coca-Cola aktiviteterne i Sverige.

Omsætningen i virksomhederne udenfor drikkevaresegmentet har udvist en mindre stigning, som i alt væsentligt kan henføres til opkøb af dattervirksomheder i Royal Scandinavia.

Produktionsomkostninger

Produktionsomkostningerne har for regnskabsåret udvist en stigning på godt 30% sammenholdt med sidste år. Der er således tale om en forholdsmæssig mindre forøgelse i produktionsomkostningerne sammenholdt med udviklingen i omsætningen. Dette er bl.a. en konsekvens af de betydelige omstrukturingsprojekter, der har været gennemført løbende i de seneste år, herunder væsentligst i Danmark og England, og som endnu ikke er afsluttet. Besparelserne fra disse tiltag vil således også i de kommende år påvirke årsregnskabet positivt.

Salgs- og distributionsomkostninger

Salgs- og distributionsomkostningerne har i regnskabsåret udvist en væsentlig stigning, som i stor udstrækning kan henføres til de nytilkøbte virksomheder. Herudover fastholder Carlsberg-gruppen et højt niveau i reklame- og sponsoraktiviteterne. Der er også inden for distributionsområdet igangværende strukturomlægningsprojekter, som i de kommende år vil medføre besparelser.

Administrationsomkostninger

Udviklingen i administrationsomkostningerne har stort set fulgt den almindelige prisudvikling, når der tages hensyn til valutakursudviklingen og nytilkøbte/frasolgte virksomheder. Der er i de administrative funktioner gennemført effektiviseringsprojekter, hvor der bl.a. i Danmark er implementeret nye styringssystemer til understøttelse af forenkledede forretningsgange.

Andre driftsindtægter, netto

Andre driftsindtægter relaterer sig i al væsentlighed til den almindelige drift af gruppens investeringsejendomme. Der har også i dette regnskabsår været aktivitet med opførelse af ejendomme især på området ved Tuborgs tidligere bryggeriejendomme.

Resultat før skat af kapitalandele i øvrige associerede virksomheder

Resultatet fra øvrige associerede virksomheder har i regnskabsåret udvist et fald sammenlignet med sidste år. Faldet her kan især henføres til frasalget af Bryggerigruppen (tidligere Jyske Bryg Holding A/S), som sidste år indgik i denne regnskabspost med Carlsbergs 37%’s ejerandel. Herudover har det 40% ejede kroatiske bryggeri Panonska Pivovara d.o.o. haft tilbagegang.

Særlige poster, netto

I denne regnskabspost placeres væsentlige beløb af engangskarakter, som ikke direkte kan henføres til den normale drift af virksomheden.

Det drejer sig om indtægter fra avancer ved salg af forretningsområder, hvilket for dette regnskabsår omfatter aktieavancer fra afhændelsen af såvel Rynkeby Foods A/S med 63 mio. kr. som Holmegaard Emballage A/S i Royal Scandinavia-gruppen med 338 mio. kr. Carlsberg havde i forbindelse med overtagelsen af de resterende 50% af aktierne i Carlsberg-Tetley ved afslutningen af 1996/97 årsregnskabet foretaget en koncernreservation ud over, hvad Carlsberg-Tetley havde foretaget i deres eget eksterne årsregnskab, til dækning af betydelige usikkerheder i England herunder bryggerilukninger. I forbindelse med vurderingen af de nødvendige hensættelser til færdiggørelse af de planlagte omstruktureringer i England kunne det konstateres, at de i Carlsberg-Tetley’s regnskab foretagne reservationer var tilstrækkelige, hvorfor den foretagne koncernreservation kunne tilbageføres. Tilbageførslen sker dels over resultatopgørelsen med 157 mio. kr. og dels direkte på egenkapitalen med 283 mio. kr. i overensstemmelse med behandlingen på afsættelsestidspunktet. Herudover har Carlsberg gennem det 100% ejede datterselskab Tuborg Nord B A/S frasolgt en 45%’s ejerandel i ejendomsinteressentskabet Tuborg Nord B, og datterselskabets avance herved samt andre avancer på afhændede investeringsejendomme er indtægtsført under denne post med 85 mio. kr.

Regnskabsberetning

På udgiftssiden er medregnet omkostninger til strømledningen af hele den danske øl-division, herunder især fratrædelsesgodtgørelser, som sammen med omkostninger til nedlukning af produktionen på Wiibroes Bryggeri i Helsingør og omstruktureringer i Royal Scandinavia i alt udgør 275 mio. kr. Endvidere indgår nedskrivninger af ejendomme bl.a. bryggeriejendomme i Fjernøsten og overskydende depoter i Danmark med 125 mio. kr.

Finansielle poster

Det fortsat høje niveau på finansielle poster, netto kan henføres til en realisation af en betydelig del af merværdierne på især omsætningsaktier, men også gevinst ved salg af anlægspapirer som egne aktier og aktier i Royal Scandinavia indgår. De finansielle poster er endvidere i mindre grad påvirket af nedskrivninger på investeringer, som Carlsberg-gruppen har foretaget i de mere risikobetonede områder af verden.

Selskabsskat

Selskabsskatten er forholdsmæssigt under niveauet for sidste år og skal ses i lyset af, at betydelige aktie- og ejendomsavancer ikke indgår i den skattepligtige indkomst. Den regnskabsmæssige skatteudgift udgør 21,4% af resultat før skat mod 28,5% i 1996/97.

Balance

Balancesummen pr. 30. september 1998 er øget med knap 25% i forhold til sidste år, hvilket væsentligst kan henføres til konsolidering af henholdsvis Coca-Cola Nordic Beverages-gruppen og Sinebrychoff-gruppen.

I lighed med tidligere år gives i de tilknyttede noter oplysninger til belysning af merværdier knyttet til poster i balancen.

Materielle anlægsaktiver

Forøgelsen i denne post er udover tilgang vedrørende Coca-Cola Nordic Beverages og Sinebrychoff et resultat af de betydelige omstrukturingsprocesser, der er igangsat inden for adskillige områder af virksomheden.

Egenkapital

Tilgangen på gruppens egenkapital kommer især fra den henlagte del af årets resultat, indbetaling fra minoritetsaktionærer samt tilbageførsel af koncernreservation vedr. Carlsberg-Tetley og primoregulering vedr. det udskudte skatteaktiv. Fradraget i egenkapitalen relaterer sig væsentligst til koncerngoodwill fra overtagelsen af dels Sinebrychoff, dels Coca-Cola aktiviteterne i Norge og Finland samt Royal Scandinavia's akquisitioner. Hertil kommer valutakursreguleringen netto af gruppevirksomhederne og de hertil knyttede langfristede lån i fremmed valuta.

Andre hensættelser

Tilgangen på denne post i årets løb kommer primært fra hensættelsen af den tidligere omtalte forskelsværdi, der fremkom i forbindelse med etableringen af Coca-Cola Nordic Beverages den 1. oktober 1997, og som skal anvendes til indkøringsomkostninger og strukturændringer i landene. Efter planen vil denne hensættelse blive anvendt i løbet af fem år startende med 1997/98 og med de største forbrug i de første år. Også i Royal Scandinavia er der foretaget hensættelser til omstruktureringer.

Anvendelsen af de i tidligere år hensatte beløb er foretaget i overensstemmelse med de i sin tid lagte planer. Det drejer sig om forbrug til omstruktureringer i Danmark inden for produktion, salg, distribution og administration samt ligeledes i England, hvor der i årets løb har været udbetalinger til fratrædelsesgodtgørelser o.lign. i henhold til omstrukturingsplanerne. Carlsberg modtog i 1995/96 en kompensation fra Allied Domecq dækkende fremtidige mindreindtægter og merudgifter vedrørende nye leveringsaftaler og pensionsforhold. Andelen af denne kompensation, som vedrører 1997/98 årsregnskabet, er indtægtsført i resultatopgørelsen. Som nævnt tidligere i regnskabsberetningen under omtalen af særlige poster er den foretagne koncernreservation vedr. Carlsberg-Tetley tilbageført og indgår herved som afgang i andre hensættelser. På den hensatte forskelsværdi ved etableringen af Coca-Cola Nordic Beverages har der ligeledes været et forbrug til indkøringsomkostninger og strukturomlægninger.

Pengestrømsopgørelse

Pengestrømsopgørelsen er opstillet i overensstemmelse med Regnskabsvejledning nr. 11. Opgørelsen giver et samlet overblik over, hvorledes pengestrømmene i årets løb er fremkommet og anvendt. Pengestrømmen fra gruppens drift inklusive finansielle poster, men før ændring i driftskapital, er bedre end sidste år og udgør 2,7 mia. kr. Af dette beløb er anvendt 1,3 mia. kr. til anskaffelse af materielle anlægsaktiver og 1,4 mia. kr. til køb af virksomheder o.lign., herunder bl.a. Sinebrychoff, medens øget pengebinding i driftskapital har udgjort 0,3 mia. kr. Til finansiering af en del af disse investeringer har gruppen solgt værdipapirer, som har bidraget positivt med 1,2 mia. kr. og ligeledes solgt gruppevirksomheder og dele af virksomheder med et likviditetsbidrag på 0,5 mia. kr. Når alt dette summeres, og der tages hensyn til øvrige ind- og udbetalinger, herunder væsentligst fra minoritetsinteresser, fremkommer i alt fra gruppen en positiv pengestrøm på 1,7 mia. kr. Totalt har gruppen pr. 30. september 1998 likvide midler på 3,9 mia. kr.

Regnskabsberetning

Likviditet

Likviditetsberedskabet, som er sammensat af likvide beholdninger og børsnoterede værdipapirer, men ekskl. trækningsrettigheder, udgør pr. 30. september 1998 6,8 mia. kr. opgjort efter de officielle børskurser. Ca. 40% af beredskabet er danske obligationer med en gennemsnitlig varighed på omkring 3,5 år. Opdelingen af likviditetsberedskabet kan illustreres som vist nedenfor.

Carlsbergs låneportefølje består af børsnoterede obligationslån, bilaterale låneaftaler og syndikerede kreditter, hovedsagelig trukket i valutaer, hvor Carlsberg har aktiver.

De børsnoterede obligationslån er:

CHF 100 mio. (459 mio. kr.) udløb 2004

GBP 200 mio. (2.147 mio. kr.) udløb 2013

Langt den overvejende del af den langfristede gæld er optaget til fast rente for løbetiden.

De bekræftede, uudnyttede kreditfaciliteter udgør mere end 3 mia. kr.

Valuta

Carlsberg-gruppen er en internationalt arbejdende virksomhed, hvorfor årsregnskabet udarbejdes ved sammenlægning

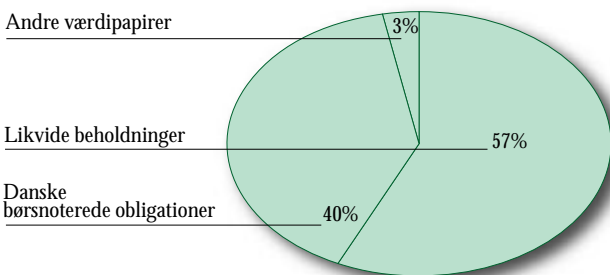
af regnskabsposter i en række forskellige valutaer. Til illustration af valutafordelingen er udarbejdet efterfølgende grafiske opstillinger, hvor opdelingen er foretaget i fem valutakategorier: Danske kroner, engelske pund, andre vesteuropæiske valutaer, asiatiske valutaer og øvrige.

I forhold til sidste år er kroneandelen af såvel omsætning som primær drift reduceret, hvilket er en følge af Carlsberg-gruppens tilkøb af virksomheder i valutaområderne engelske pund og andre vesteuropæiske valutaer.

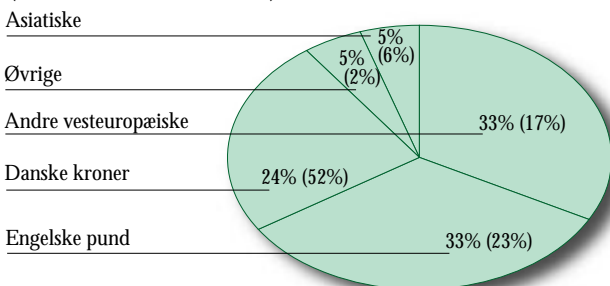
Størrelsen af aktiver og passiver i de enkelte valutakategorier er stort set identiske (se side 42), idet dog engelske pund og andre vesteuropæiske valutaer udviser en mindre overvægt på passivside.

Ved indregningen i Carlsberg-gruppens regnskab omregnes de enkelte valutaer til danske kroner i overensstemmelse med de offentligt noterede kurser. I balancen anvendes balancedagens kurs, medens der i resultatopgørelsen anvendes et beregnet gennemsnit af valutakurserne igennem året. Udviklingen i de for Carlsberg-gruppen væsentligste valutakurser er som nedenstående:

Likviditetsberedskabet



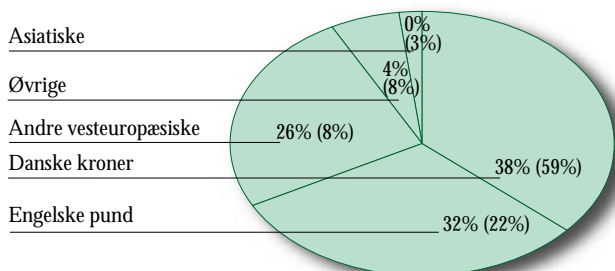
Omsætning ekskl. afgifter 1997/98: 22,1 mia. kr. (1996/97: 14,9 mia. kr.)



Resultatopgørelsen Balancen

Valuta	1995/96	1996/97	1997/98	1995/96	1996/97	1997/98
GBP	880,67	1043,23	1122,12	916,45	1088,09	1082,21
USD	570,85	639,37	679,04	586,30	673,95	637,10
DEM	386,50	381,64	380,96	384,06	380,78	380,29
FIM	126,58	127,57	125,72	128,34	127,20	124,92
SEK	85,12	86,57	86,31	88,40	88,60	81,11
PTE	3,73	3,79	3,72	3,78	3,74	3,71
ITL	0,37	0,39	0,39	0,38	0,39	0,38
CHF	-	-	-	466,76	462,81	459,37

Resultat af primær drift 1997/98: 1.554 mio. kr. (1996/97: 1.255 mio. kr.)



Regnskabsberetning

Som det fremgår af oversigten, er det især det engelske pund, der har haft udsving af betydning. Resultatopgørelsen for regnskabsåret er således positivt påvirket af den gunstige udvikling i denne valutakategori. Da Carlsberg-gruppen har tilstræbt en balance, hvor aktiver og passiver på et rimeligt niveau matcher hinanden i de enkelte valutakategorier, har valutakursudviklingen medført en forholdsvis ligelig forøgelse/reduktion af såvel aktiverne som passiverne.

Finansielle risici

Carlsberg-gruppen er udsat for forskellige finansielle risici i kraft af sine betydelige internationale investeringer og det forholdsvis høje likviditetsberedskab. Valutarisikoen skyldes, at ca. 62% af gruppens primære drift stammer fra udenlandske gruppevirksomheder, der omregnes til danske kroner efter et beregnet gennemsnit, hvorfor udsving i disse valutaer overfor den danske krone vil medføre direkte afsmitning på gruppens resultatopgørelse. Med henvisning til den tidligere viste fordeling af primær drift i valutakategorier er det især udsving i det engelske pund og andre vesteuropæiske valutaer, der vil påvirke gruppens resultat.

På balancen er det især omregningen af de udenlandske gruppevirksomheders egenkapital til statusdagens kurs, der påvirkes af kursudsving. Denne regulering foretages direkte på egenkapitalen, hvilket ligeledes er tilfældet for langfri-

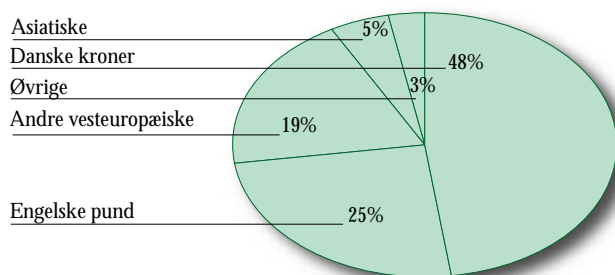
stede lån i fremmed valuta optaget til afdækning af investeringerne. Ikke alle investeringer afdækkes, men den uafdækkede del vurderes ikke at kunne påvirke gruppens egenkapital væsentligt.

Carlsberg-gruppen foretager udlån til restaurationsbranchen specielt i England, hvor det foregår gennem datterselskabet Carlsberg-Tetley. Selv om udlånene i årets løb er nedbragt, er de totale udlån stadig en væsentlig post i balancen. Der foretages løbende kontrol og opfølgning på disse lån, og det skønnes, at de foretagne reservationer herpå er tilstrækkelige til dækning af mulige tab.

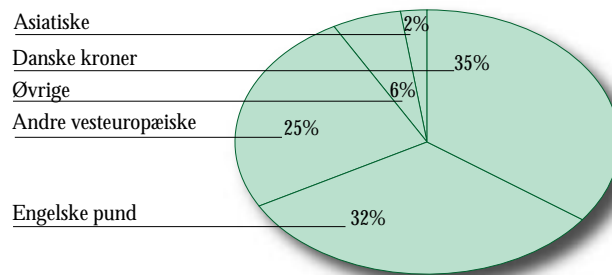
40% eller ca. 2,8 mia. kr. af Carlsberg-gruppens likviditetsberedskab er placeret i danske obligationer med en kronevarighed på ca. 100 mio. kr., med hvilket beløb årets resultat vil blive reduceret ved en rentestigning på 1%. De likvide beholdninger, der indgår i likviditetsberedskabet med ca. 3,9 mia. kr., er placeret som korte indskud i banker eller andre kreditinstitutter, alle med en tilfredsstillende kreditværdighed. Det vurderes, at der ikke er nogen tabsrisiko på disse arrangementer.

Carlsberg-gruppen anvender væsentligst finansielle instrumenter til afdækning af indgåede aftaler, hvorfor gruppen ikke har øvrige risici herfra af betydning.

Aktiver



Passiver



Regnskabspraksis

Anvendt regnskabspraksis

Årsregnskabet er aflagt i overensstemmelse med regnskabslovgivningen og gældende danske regnskabsvejledninger.

Den anvendte regnskabspraksis vedrørende udskudte skatteaktiver er ændret, således at der afsættes udskudt skat af alle midlertidige afvigelser mellem regnskabsmæssige og skattemæssige værdier, og at udskudte skatteaktiver optages i balancen til den værdi, de forventes at kunne realiseres til. Anvendelsen af denne nye praksis giver en bedre sammenhæng mellem resultat før skat og årets skatteudgift såvel for dette årsregnskab som for fremtiden. Virkningen heraf på resultatopgørelsen for tidligere år er uvæsentlig, hvorfor sammenligningstal ikke er tilpasset. I balancen medfører denne tilretning, at gruppens egenkapital primo forøges med det udskudte skatteaktiv i alt 294 mio. kr.

Den i tidligere år anvendte regnskabspraksis for optagelse af omsætningsaktier i balancen efter de seneste 3 års gennemsnitlige børskurser er ændret, hvorefter aktierne nu optages til anskaffelsværdi eller børskurs ved regnskabsårets udløb, hvor denne er lavere. Denne ændring har alene haft ubetydelig indvirkning på gruppens egenkapital og ingen effekt i resultatopgørelsen.

Udover ovennævnte er regnskabspraksis uændret i forhold til sidste år.

I resultatopgørelsen er indarbejdet en ny post "særlige poster, netto". Posten indeholder væsentlige beløb af engangskarakter, som ikke direkte kan henføres til den normale drift af virksomheden.

Der er herudover sket enkelte tilpasninger i pengestrømsopgørelsen.

Konsolideringspraksis

Koncernregnskabet for Carlsberg-gruppen omfatter regnskaberne for moderselskabet Carlsberg A/S og dattervirksomheder, det vil sige virksomheder, hvori moderselskabet direkte eller indirekte har flertallet af stemmerettigheder eller på anden måde en bestemmende indflydelse.

Endvidere medtages associerede virksomheder, der aftalemæssigt ledes sammen med en eller flere andre virksomheder, ved pro rata konsolidering, hvorved de enkelte regnskabsposter medregnes i forhold til ejerandelen.

Øvrige associerede virksomheder medtages med en forholdsmæssig andel af resultat og egenkapital.

Koncernregnskabet udarbejdes på grundlag af regnskaber for moderselskabet, dattervirksomhederne og pro rata konsoliderede virksomheder ved sammenlægning af regnskabsposter af ensartet karakter. Der foretages eliminering af in-

tern omsætning, licenser, renter, udbytter, fortjenester og mellemværender mellem virksomhederne indbyrdes, ligesom der foretages udligning af kapitalandele i dattervirksomheder og pro rata konsoliderede associerede virksomheder med den dertil svarende andel i virksomhedernes egenkapital, opgjort efter gruppens regnskabspraksis. Minoritetsinteressers andel af dattervirksomhedernes resultat og egenkapital vises særskilt.

Ved køb af nye dattervirksomheder og associerede virksomheder samt forøgelse af ejerandele heri fordeles et eventuelt forskelsbeløb mellem anskaffelsespris og egenkapital på erhvervelsestidspunktet, opgjort efter gruppens praksis, så vidt muligt på virksomhedernes enkelte aktiver og passiver. En eventuel forskel herudover (koncerngoodwill) føres direkte på egenkapitalen. En eventuel negativ forskelsværdi (mindreværdi) føres som udgangspunkt på egenkapitalen. I det omfang en negativ forskelsværdi på købstidspunktet kan henføres til enten fremtidige ringere driftsresultater eller forventede udgifter til omstruktureringer, opføres forskelsværdien under andre hensættelser og forbruges, når de ringere driftsresultater eller udgifter til omstruktureringer realiseres.

Fremmed valuta

Omregning af resultatopgørelsen til danske kroner for udenlandske dattervirksomheders og associerede virksomheders regnskaber foretages efter gennemsnitskurser for regnskabsåret og af balancen efter statusdagens valutakurser. Kursdifferencer ved omregningen af udenlandske virksomheders egenkapital til statusdagens kurs føres over egenkapitalen.

Tilgodehavender og gæld i fremmed valuta omregnes til danske kroner efter statusdagens valutakurser. Indgåede kurssikringsaftaler værdiansættes særskilt. Realiserede og urealiserede valutakursgevinster og -tab føres i resultatopgørelsen. Valutakursgevinster eller -tab efter skat på gældsposter anvendt til sikring af investering i dattervirksomheder eller associerede virksomheder føres direkte på egenkapitalen.

Omsætning

Salg indtægtsføres ved varernes levering. Licensindtægter medtages med de i året optjente beløb. Igangværende entreprisarbejder for fremmed regning resultatføres i takt med arbejdernes færdiggørelse og optages i balancen under varebeholdninger efter en forsigtig vurdering af de enkelte arbejder.

Forsknings- og udviklingsomkostninger

Udgiftsføres, når de afholdes.

Særlige poster

Posten indeholder væsentlige beløb af engangskarakter, som ikke direkte kan henføres til den normale drift, herunder visse større afhændelsesgevinster og -tab, særlige nedskrivninger og hensættelser samt eventuelle tilbageførsler heraf.

Regnskabspraksis

Resultat af kapitalandele i dattervirksomheder og associerede virksomheder

I moderselskabets resultatopgørelse indgår andel af dattervirksomheders og associerede virksomheders resultat, reguleret for ændring i ikke realiserede interne fortjenester. Andel af de pågældende virksomheders beregnede skat udgiftsføres under selskabsskat.

Selskabsskat

Moderselskabet sambeskattes med fuldt ejede danske og enkelte udenlandske dattervirksomheder. De sambeskattede danske virksomheders selskabsskat fordeles mellem virksomhederne i forhold til de skattepligtige indkomster (fuld fordelingsmetode).

Udskudt skat

Der hensættes udskudt skat af alle midlertidige forskelle mellem de regnskabs- og skattemæssige værdier. Udskudte skatteaktiver optages i balancen til den værdi, de forventes at kunne realiseres til. Der hensættes ikke skat, som herudover vil kunne udløses ved en realisation af aktier til bogført værdi.

Immaterielle anlægsaktiver

Immaterielle anlægsaktiver udgiftsføres i anskaffelsesåret, dog afskrives koncerngoodwill over egenkapitalen. Ved overtagelse af immaterielle anlægsaktiver i forbindelse med køb af virksomhed indgår beløbet i goodwillberegningen.

Materielle anlægsaktiver

Materielle anlægsaktiver optages til anskaffelses- eller kostpris med fradrag af foretagne af- og nedskrivninger. I enkelte udenlandske dattervirksomheder og associerede virksomheder foretages værdireguleringer i overensstemmelse med lokal praksis. Fadølsanlæg optages i Carlsberg-Tetley med udgangspunkt i en basisbeholdning opgjort til anskaffelsesværdi. Afskrivninger foretages lineært over aktivernes forventede brugstid, der udgør:

Bygninger	20 - 50 år
Tekniske anlæg og maskiner	10 - 20 år
Andre anlæg, driftsmateriel og inventar herunder læskedrikautomater	3 - 10 år

Indkøb af plasticbatterier og returnable flasker samt øvrige småanskaffelser udgiftsføres fuldt ud i anskaffelsesåret.

Finansielle anlægsaktiver

Kapitalandele i dattervirksomheder og associerede virksomheder optages i moderselskabets balance efter en forsigtig vurdering med udgangspunkt i de respektive virksomheders regnskabsmæssige indre værdi (egenkapital, opgjort efter gruppens praksis) med fradrag af interne fortjenester. Andre anlægsværdipapirer og kapitalandele optages til anskaffelsespris eller en lavere værdi på statustidspunktet.

Varebeholdninger

Varebeholdninger optages til anskaffelses- eller kostpris (opgjort efter gennemsnitsmetoden) henholdsvis nettorealiseringsværdi, hvor denne er lavere. Der foretages nedskrivning for ukurans. Indirekte produktionsomkostninger indregnes ikke i kostprisen.

Værdipapirer

Omsætningsaktier og obligationer optages til laveste af anskaffelsesværdi og børskurs ved regnskabsårets udgang.

Realiserede og urealiserede kursgevinster eller -tab i forhold til anskaffelsesværdien indgår i resultatopgørelsen.

Finansielle instrumenter

Som led i gruppens normale virksomhed anvendes finansielle instrumenter, herunder terminsforretninger og optioner, væsentligst til afdækning af indgåede aftaler samt repo-forretninger.

Finansielle instrumenter behandles i regnskabet i overensstemmelse med den regnskabspraksis, der er gældende for de underliggende aktiver og passiver.

Pengestrømsopgørelse

Pengestrømsopgørelsen er opgjort efter den indirekte metode og tager udgangspunkt i gruppens resultat af primær drift. Opgørelsen udviser såvel gruppens pengestrømme fra henholdsvis drifts-, investerings- og finansieringsaktivitet som gruppens likvider primo og ultimo regnskabsåret.

Pengestrømme fra driftsaktivitet er gruppens primære resultat reguleret for finansielle poster, betalte selskabsskatter og afskrivninger samt andre ikke likviditetskrævende poster. Dette korrigerede driftsresultat reguleres med årets forskydning i arbejdskapital, som varebeholdninger, tilgodehavender, leverandører o.l.

Pengestrømme fra investeringsaktivitet vedrører køb og salg af virksomheder, investering i øvrige anlægsaktiver og modtagne udbytter.

Pengestrømme fra finansieringsaktivitet udgør moderselskabets udbetalte udbytte og ændring i langfristet gæld m.m.

Likvider ultimo omfatter likvide beholdninger fradraget kortfristet bankgæld, der forfalder på anfordring.

Omsætning, resultat af primær drift og egenkapital

– i større dattervirksomheder og associerede virksomheder
(baseret på virksomhedernes rapportering til Carlsberg-gruppens årsregnskab)

Udenlandske VIRKSOMHEDER		Omsætning i mio. kr.	Resultat af primær drift i mio. kr.	Egenkapital i mio. kr.	Kapitalandel
Carlsberg-Tetley PLC, Northampton, England		9.892	336	4.697	100%
Unicer-União Cervejeira, S.A., Porto, Portugal	1)	2.184	184	1.378	31%
Carlsberg Brewery Malaysia Berhad, Kuala Lumpur, Malaysia	1)	1.393	256	735	28%
Okocimskie Piwowsarskie S.A., Brzesko, Polen	2)	672	74	598	43%

DANSKE VIRKSOMHEDER		Omsætning i mio. kr.	Resultat af primær drift i mio. kr.	Egenkapital i mio. kr.	Kapitalandel
Coca-Cola Nordic Beverages A/S	3)	3.046	-112	1.000	51%
Vingaarden A/S, Odense		646	31	108	100%
Danbrew Ltd. A/S, København		205	15	254	100%
Royal Scandinavia A/S, København		2.282	103	1.145	61%
A/S Kjøbenhavns Sommer-Tivoli, København	2)	286	12	262	43%

De anførte beløb for omsætning, resultat af primær drift og egenkapital udgør de pågældende virksomheders totale regnskabstal.

1) Pro rata konsolideret associeret virksomhed

2) Øvrig associeret virksomhed

3) Indgår i Carlsberg-gruppens regnskab efter korrektion af indkøringsomkostninger og udgifter til strukturændringer, som omtalt i regnskabsberetningen

Koncernoversigt

CARLSBERG A/S
Aktiekapital DKK 1.278.125.640

Bryggerivirksomheder

DANMARK

Carlsberg A/S, København

UK

	Kapitalandel	Nominal selskabskapital i 1.000	Valuta	Valutakurs pr. 30.9.98	
Carlsberg-Tetley PLC, Northampton, England	○	100%	90.004	GBP	1082,21
Carlsberg-Tetley Brewing Limited, Northampton, England					
6 dattervirksomheder					

NORDEN, CENTRAL- OG ØSTEUROPA

Hannen Brauerei GmbH, Mönchengladbach, Tyskland	○	100%	35.002	DEM	380,29
3 dattervirksomheder					
Okocimskie Piwowarskie S.A., Brzesko, Polen	□ ¹⁾	43%	22.000	PLN	178,58
Panonska Pivovara d.o.o., Koprivnica, Kroatien	□	40%	159.632	HRK	103,80
Oy Sinebrychoff Ab, Finland	○	60%	244.985	FIM	124,92
8 dattervirksomheder					
Falcon Holding AB, Falkenberg, Sverige	○ ³⁾	60%	150.000	SEK	81,11

VESTEUROPA

Carlsberg France, S.A., Paris, Frankrig	○	100%	5.200	FRF	113,42
Carlsberg Italia S.p.A., Varese, Italien	○	75%	8.400	ITLmio.	0,3846
13 dattervirksomheder					
Danbeer AG, Zürich, Schweiz	□	30%	500	CHF	459,37
International Breweries B.V., Bussum, Holland	□	20%	62	USD	637,10
Israel Beer Breweries Ltd., Ashkelon, Israel	□	20%	38	ILS	166,25
Nuuk Imeq A/S, Nuuk, Grønland	□	24%	38.000	DKK	
Cervuniao-Gestao e Investimentos, SGPS, Lda., Porto, Portugal	□ ²⁾	50%	3.600	PTEmio.	3,708
C.O.S.A.R.-Sociedade Gestora de Participações Sociais, Lda., Porto, Portugal	□ ²⁾	50%	3.324	PTEmio.	3,708
S.A.R.C.-Sociedade Gestora de Participações Sociais, Lda., Porto, Portugal	□ ²⁾	50%	3.324	PTEmio.	3,708
Unicer-União Cervejeira, S.A., Porto, Portugal	◆ ^{1) 2)}	31%	19.500	PTEmio.	3,708
7 dattervirksomheder					

ASIEN, NORD- OG SYDAMERIKA SAMT AFRIKA

Carlsberg Agency Inc., New York, USA	○	100%	10	USD	637,10
1 dattervirksomhed					
Carlsberg Asia Pte Ltd, Singapore	○	100%	100	SGD	377,65
Carlsberg Brewery Hong Kong Limited, Hong Kong	○	51%	250.000	HKD	82,22
4 dattervirksomheder					
Carlsberg Brewery Malaysia Berhad, Kuala Lumpur, Malaysia	◆ ¹⁾	28%	153.000	MYR	167,66
Carlsberg Malawi Brewery Limited, Blantyre, Malawi	○	49%	20.000	MWK	15,74
Southern Bottlers Limited, Blantyre, Malawi					
Gorkha Brewery Ltd., Nepal	□	48%	466.325	NPR	9,35
Hue Brewery Ltd., Hue, Vietnam	□	35%	216.788	VND	0,06
South East Asia Brewery Ltd., Hanoi, Vietnam	□	35%	212.705	VND	0,06

Læskedrikvirksomheder og øvrige virksomheder

LÆSKEDRIK

Coca-Cola Nordic Beverages A/S, København	○	51%	567.009	DKK	
7 dattervirksomheder					

ØVRIGE

Carlsberg AB, Malmø, Sverige	○	100%	50	SEK	81,11
Carlsberg International A/S, København	○	100%	1.000	DKK	
A/S Kjøbenhavns Sommer-Tivoli, København	□ ¹⁾	43%	45.733	DKK	
J.C. Bentzen A/S, København	○	100%	30.000	DKK	
Carlsberg Finans A/S, København	○	100%	25.000	DKK	
Carlsberg (UK) Limited, Northampton, England	○	100%	100	GBP	1082,21
Danbrew Ltd. A/S, København	○	100%	2.000	DKK	
1 dattervirksomhed					
Danish Malting Group A/S, Vordingborg	◆	50%	80.000	DKK	
Ejendomsaktieselskabet matr. nr. 43ei Avedøre by, København	○	100%	10.000	DKK	
Ejendomsaktieselskabet Tuborg Nord B, København	○	100%	25.000	DKK	
Ejendomsaktieselskabet Tuborg Nord C, København	○	100%	10.000	DKK	
Ejendomsaktieselskabet Tuborg Nord D, København	○	100%	10.000	DKK	
Investeringselskabet af 29. oktober 1962 A/S, København	○	100%	5.000	DKK	
5 dattervirksomheder					
Nepko A/S, København	○	100%	1.000	DKK	
Royal Scandinavia A/S, København	○ ¹⁾	61%	323.321	DKK	
36 dattervirksomheder					
Tuborg AB, Stockholm, Sverige	○	100%	50	SEK	81,11
Tuborg International A/S, København	○	100%	1.000	DKK	
United Breweries International Limited A/S, København	○	100%	500	DKK	
Vingaarden A/S, Odense	○	100%	15.000	DKK	
3 dattervirksomheder					

SYMBOLFORKLARING:

○ Dattervirksomhed

◆ Pro rata konsolideret associeret virksomhed

□ Øvrig associeret virksomhed

1) Børsnoteret virksomhed

2) De tre portugisiske virksomheder ejer tilsammen en majoritet i den børsnoterede virksomhed Unicer-União Cervejeira, S.A. der pro rata konsolideres

3) Falcon Holding er 100% ejet af Oy Sinebrychoff Ab

Resultatopgørelse 1997/98

Moderselskabet

Gruppen

1996/97 mio. kr.	1997/98 mio. kr.	Note	1997/98 mio. kr.	1996/97 mio. kr.
4.895	4.760	1 Omsætning	29.321	19.378
1.890	1.635	2 Produktionsomkostninger	10.776	8.194
1.031	1.151	Øl- og læskedrikafgifter m.m.	7.237	4.460
1.974	1.974	BRUTTORESULTAT	11.308	6.724
1.554	1.555	2 Salgs- og distributionsomkostninger	8.578	4.809
243	269	2 Administrationsomkostninger	1.330	872
42	71	3 Andre driftsindtægter, netto	102	136
414	1.283	4 Resultat før skat af kapitalandele i dattervirksomheder		
		4 Resultat før skat af kapitalandele i pro rata konsoliderede associerede virksomheder		
450	115			
		4 Resultat før skat af kapitalandele i øvrige associerede virksomheder	52	76
76	45			
1.159	1.664	RESULTAT AF PRIMÆR DRIFT	1.554	1.255
-	-147	5 Særlige poster, netto	243	-
1.159	1.517	RESULTAT FØR FINANSIELLE POSTER	1.797	1.255
154	326	6 Indtægter af andre kapitalandele m.m.	337	180
934	713	7 Andre renteindtægter o.lign. indtægter	755	1.011
		Nedskrivning af finansielle anlægsaktiver, værdipapirer m.m.	87	162
146	63			
394	436	8 Renteudgifter o.lign. udgifter	582	528
1.707	2.057	RESULTAT FØR SKAT	2.220	1.756
465	416	9 Selskabsskat	476	500
		KONCERNRESULTAT	1.744	1.256
		Minoritetsinteressers andel af dattervirksomhedernes resultat	103	14
1.242	1.641	ÅRETS RESULTAT, Carlsberg A/S' andel	1.641	1.242
		som foreslås fordelt således:		
230	256	Udbytte til aktionærene		
1.012	1.385	Henlagt til reserver		
1.242	1.641			

Balance pr. 30. september 1998

Mодerselskabet		Aktiver	Gruppen	
30.9.97 mio. kr.	30.9.98 mio. kr.	Note	30.9.98 mio. kr.	30.9.97 mio. kr.
		ANLÆGSAKTIVER		
		10 Materielle anlægsaktiver		
1.048	1.408	Grunde og bygninger	4.381	3.893
666	996	Tekniske anlæg og maskiner	4.513	3.724
39	76	Andre anlæg, driftsmateriel og inventar	2.767	1.776
244	197	Anlæg under udførelse	1.069	577
1.997	2.677		12.730	9.970
		11 Finansielle anlægsaktiver		
6.345	6.255	Kapitalandele i dattervirksomheder		
184	364	Tilgodehavender hos dattervirksomheder		
1.256	1.001	Kapitalandele i associerede virksomheder	680	688
16	16	Tilgodehavender hos associerede virksomheder	22	21
194	246	Andre værdipapirer og kapitalandele	278	276
16	0	Andre tilgodehavender	1.411	1.686
-	-	16 Udskudt skat	698	-
0	0	12 Egne aktier	0	0
8.011	7.882		3.089	2.671
10.008	10.559	ANLÆGSAKTIVER I ALT	15.819	12.641
		OMSÆTNINGSAKTIVER		
		Varebeholdninger og tilgodehavender		
135	120	13 Varebeholdninger	2.066	1.943
193	266	Tilgodehavender fra salg og tjenesteydelser	4.232	3.380
691	3.577	Tilgodehavender hos dattervirksomheder		
69	39	Tilgodehavender hos associerede virksomheder	110	123
327	430	Andre tilgodehavender	1.630	668
16	13	Periodeafgrænsningsposter	254	200
1.431	4.445		8.292	6.314
		Værdipapirer og likvider		
546	165	14 Aktier	167	549
2.793	2.687	14 Obligationer og andre værdipapirer	2.784	3.226
73	135	Likvide beholdninger	3.890	2.198
3.412	2.987		6.841	5.973
4.843	7.432	OMSÆTNINGSAKTIVER I ALT	15.133	12.287
14.851	17.991	AKTIVER I ALT	30.952	24.928

Balance pr. 30. september 1998

Moderselskabet		Passiver	Gruppen	
30.9.97 mio. kr.	30.9.98 mio. kr.	Note	30.9.98 mio. kr.	30.9.97 mio. kr.
		15	EGENKAPITAL	
1.278	1.278		1.278	1.278
8.366	8.375		8.375	8.366
9.644	9.653		9.653	9.644
			1.251	622
9.644	9.653		10.904	10.266
			HENSÆTTELSER	
68	68		270	224
327	327		766	497
-	96	16	361	250
379	361	17	2.557	2.459
774	852		3.954	3.430
			GÆLD	
		18		
-	-		2.842	620
1.288	3.853			
-	-		2.055	1.521
1	-		79	253
1.289	3.853		4.976	2.394
			Kortfristet gæld	
-	-		54	1.100
1.071	1.053		2.169	2.167
174	263		2.970	2.129
979	1.185			
2	4		5	12
-	-		166	260
208	232		1.056	840
468	627		3.493	1.417
12	13		949	683
230	256		256	230
3.144	3.633		11.118	8.838
4.433	7.486		16.094	11.232
14.851	17.991		30.952	24.928
		19		

Pengestrømsopgørelse for gruppen 1997/98

	1997/98 mio. kr.	1996/97 mio. kr.
Resultat af primær drift	1.554	1.255
Afskrivninger	1.305	877
Andre reguleringer	-68	-69
Finansielle indtægter, netto	374	629
Betalt selskabsskat	-467	-507
Pengestrøm fra drift før ændring i driftskapital	2.698	2.185
Forskydning i tilgodehavender	-5	529
Forskydning i varebeholdninger	222	65
Forskydning i leverandører, afgifter m.m.	-558	-456
PENGESTRØM, DRIFT	2.357	2.323
SÆRLIGE POSTER, HERUNDER REGULERING AF HENSÆTTELSER	-505	-712
Køb af materielle anlægsaktiver	-1.287	-1.042
20 Køb af virksomheder	-1.373	-1.301
20 Salg af virksomheder	545	190
Salg af andre finansielle anlægsaktiver, netto	369	138
Salg af værdipapirer, netto	824	736
Udbytte fra associerede virksomheder	5	25
PENGESTRØM, INVESTERINGER	-917	-1.254
Udbetalt udbytte	-230	-217
Minoritetsinteresser	1.679	29
Finansielle ind- og udbetalinger	-664	384
PENGESTRØM, FINANSIERING	785	196
ÅRETS PENGESTRØM FRA DRIFT, INVESTERING OG FINANSIERING	1.720	553
Likvider, primo	2.198	1.653
Kursregulering primo likvider	-28	-8
Årets pengestrøm	1.720	553
Likvider, ultimo	3.890	2.198

Pengestrømsopgørelsen kan ikke udledes alene af det offentliggjorte regnskabsmateriale. Indholdet af visse poster i pengestrømsopgørelsen er ændret i forhold til sidste år og sammenligningstallene er tilpasset.

Noter (mio. kr.)

1 Gruppens omsætning fordelt på hovedaktiviteter:

	<u>1997/98</u>		<u>1996/97</u>	
		%		%
Danske drikkevarevirksomheder	6.010	20	6.566	34
Udenlandske drikkevarevirksomheder	20.128	69	10.099	52
Andre virksomheder	3.183	11	2.713	14
	<u>29.321</u>	<u>100</u>	<u>19.378</u>	<u>100</u>

I omsætningen indgår royalty fra licenstagere. I øvrigt henvises til oplysningerne i regnskabsberetningen.

2 De samlede løn- og personaleomkostninger, honorar til generalforsamlingsvalgte revisorer i moderselskabet samt af- og nedskrivninger er sammensat således:

Løn- og personaleomkostninger:

	<u>1997/98</u>	<u>1996/97</u>
Gruppen:		
Lønninger og vederlag	3.689	2.784
Pensioner	277	140
Andre udgifter til social sikring	371	177
Øvrige personaleudgifter	72	86
	<u>4.409</u>	<u>3.187</u>

Moderselskabet:

Lønninger og vederlag	719	603
Pensioner	60	71
Andre udgifter til social sikring	12	8
Øvrige personaleudgifter	30	22
	<u>821</u>	<u>704</u>

I lønninger og vederlag inkl. pension m.v. i gruppen og moderselskabet indgår moderselskabets direktion med 13 mio. kr. (1996/97: 15 mio. kr.) og bestyrelse med 2 mio. kr. (1996/97: 2 mio. kr.).

Der har i regnskabsåret i gennemsnit været beskæftiget 2.292 medarbejdere (1996/97: 1.897) i moderselskabet og i gruppen 20.589 (1996/97: 18.081) heraf 2.336 (1996/97: 7.145) i pro rata konsoliderede virksomheder.

Honorar til generalforsamlingsvalgte revisorer i moderselskabet:

	<u>1997/98</u>	<u>1996/97</u>
KPMG C. Jespersen:		
Revision	1,7	1,7
Andre ydelser	1,8	1,4
PricewaterhouseCoopers:		
Revision	1,3	1,3
Andre ydelser	19,2	20,6

Andre ydelser omfatter bl.a. honorar for de i tidligere år besluttede omstruktureringer indenfor administration herunder implementering af nye edb-systemer.

Af- og nedskrivninger:

	<u>1997/98</u>	<u>1996/97</u>
Moderselskabet	301	159
Gruppevirksomheder	1.004	718
Gruppen	<u>1.305</u>	<u>877</u>

3 Andre driftsindtægter, netto omfatter bl.a. udlejningsejendomme, forsøgslandbrug samt eksterne bidrag til Carlsberg Forskningscenter.

Noter (mio. kr.)

4 Resultat af kapitalandele:

	<u>1997/98</u>	<u>1996/97</u>
Gruppen:		
Resultat af kapitalandele i øvrige associerede virksomheder:		
Resultat før skat	52	76
Selskabsskat	21	34
Resultat efter skat	<u>31</u>	<u>42</u>
Moderselskabet:		
Resultat af kapitalandele i dattervirksomheder:		
Resultat før skat	1.283	414
Selskabsskat	343	164
Resultat efter skat	<u>940</u>	<u>250</u>
Resultat af kapitalandele i pro rata konsoliderede associerede virksomheder:		
Resultat før skat	115	450
Selskabsskat	41	199
Resultat efter skat	<u>74</u>	<u>251</u>
Resultat af kapitalandele i øvrige associerede virksomheder:		
Resultat før skat	45	76
Selskabsskat	21	34
Resultat efter skat	<u>24</u>	<u>42</u>

5 Særlige poster sammensætter sig således:

	<u>Gruppen</u>	<u>Moderselskabet</u>
Indtægter:		
Avance ved salg af Holmegård Emballage A/S *	338	-
Avance ved salg af Rynkeby Food A/S	63	63
Fortjeneste ved salg af ejendomme	85	35
Tilbageført concernreservation vedrørende Carlsberg-Tetley	157	-
Indtægter i alt	<u>643</u>	<u>98</u>
Udgifter:		
Omstruktureringer	275	200
Nedskrivninger på bryggeriejendomme og depoter	125	45
Udgifter i alt	<u>400</u>	<u>245</u>
Særlige poster, netto	<u>243</u>	<u>-147</u>

* Heri indgår en i 1996/97 urealiseret gevinst på 89 mio. kr., der var hensat til senere indtægtsføring i forbindelse med PLM's nytægning af aktier.

6 Indtægter af andre kapitalandele m.m.:

I gruppen er indtægtsført realiserede kursgevinster vedrørende andre kapitalandele m.m. på 298 mio. kr. (1996/97: 101 mio. kr.), herunder blandt andet avance ved salg af aktier i Royal Scandinavia samt egne aktier.

Noter (mio. kr.)

- 7 Moderselskabets renteindtægter m.m. fra dattervirksomheder indgår med 168 mio. kr. (1996/97: 132 mio. kr.).

I gruppen er indtægtsført realiserede kursgevinster vedrørende omsætningsaktier og obligationer på i alt 228 mio. kr. (1996/97: 482 mio. kr.).

- 8 Moderselskabets renteudgifter til dattervirksomheder indgår med 82 mio. kr. (1996/97: 209 mio. kr.).

- 9 Selskabsskatten er sammensat som følger:

	1997/98	1996/97
Moderselskabets skat af årets resultat	19	69
Regulering vedrørende tidligere år	-8	-1
Moderselskabets skat, reguleret	11	68
Andel i dattervirksomheders skat jf. note 4	343	164
Andel i associerede virksomheders skat jf. note 4	62	233
Moderselskabets andel af gruppens skat	416	465
Minoritetsinteressers andel af gruppens skat	60	35
Gruppen	476	500

Betalte skatter i regnskabsåret andrager for gruppen 467 mio. kr. (1996/97: 507 mio. kr.) og for moderselskabet 222 mio. kr. (1996/97: 204 mio. kr.) inkl. betalte skatter i udlandet. Moderselskabet og danske dattervirksomheder er tilmeldt acontoskatteordningen.

Selskabsskatten er påvirket af ikke skattepligtige kursgevinster m.m.

- 10 Materielle anlægsaktiver:

	Grunde og bygninger	Tekniske anlæg og maskiner	Andre anlæg, driftsmateriel og inventar	Anlæg under udførelse
Gruppen:				
Anskaffelsessum				
Anskaffelsessum 1.10.1997	6.068	8.500	3.967	577
Tilgang ved køb af virksomheder	475	1.629	1.602	1.001
Tilgang i årets løb	336	518	754	920
Afgang i årets løb	1.596	2.410	539	2
Valutakursreguleringer m.m.	-57	-88	-124	-53
Overførsler	785	535	54	-1.374
Samlet anskaffelsessum 30.9.1998	6.011	8.684	5.714	1.069
Opskrivninger				
Opskrivninger 1.10.1997	728	522	14	-
Tilgang ved køb af virksomheder	1	-	-	-
Op- og nedskrivninger i årets løb	71	77	1	-
Valutakursreguleringer m.m.	-65	-61	3	-
Samlet opskrivning 30.9.1998	735	538	18	-
Af- og nedskrivninger				
Af- og nedskrivninger 1.10.1997	2.903	5.298	2.205	-
Tilgang ved køb af virksomheder	107	584	755	-
Årets af- og nedskrivninger	257	597	451	-
Af- og nedskrivninger på udgåede aktiver	973	1.728	381	-
Valutakursreguleringer m.m.	71	-46	-61	-
Overførsler	-	4	-4	-
Samlet af- og nedskrivning 30.9.1998	2.365	4.709	2.965	-
Bogført værdi 30.9.1998	4.381	4.513	2.767	1.069

Bogført værdi af grunde og bygninger i Danmark udgør 1.854 mio. kr.

Kontantværdien af vurderede ejendomme i Danmark pr. 1.1.1998 er ansat til 3.545 mio. kr.

Noter (mio. kr.)

10 Forsat

	Grunde og bygninger	Tekniske anlæg og maskiner	Andre anlæg, driftsmateriel og inventar	Anlæg under udførelse
Moderselskabet:				
Anskaffelsessum				
Anskaffelsessum 1.10.1997	1.832	1.411	128	244
Tilgang ved fusion	479	1.004	32	8
Tilgang i årets løb	6	48	28	380
Afgang i årets løb	55	160	43	-
Overførsler	369	46	20	-435
Samlet anskaffelsessum 30.9.1998	2.631	2.349	165	197
Af- og nedskrivninger				
Af- og nedskrivninger 1.10.1997	784	745	89	-
Tilgang ved fusion	318	563	22	-
Årets af- og nedskrivninger	131	148	22	-
Af- og nedskrivninger på udgåede aktiver	10	105	42	-
Overførsler	-	2	-2	-
Samlet af- og nedskrivning 30.9.1998	1.223	1.353	89	-
Bogført værdi 30.9.1998	1.408	996	76	197

Kontantværdien af vurderede ejendomme pr. 1.1.1998 er ansat til 2.743 mio. kr., hvortil kommer værdien af ejendomme, der ikke er offentligt vurderet, samt til- og afgang siden 1.1.1998 og anlæg under udførelse. Forskel i forhold til bogført værdi vedrører primært produktionsejendomme.

Tilgang ved fusion vedrører Fredericia Bryggeri og Wiibroe's Bryggeri.

11 Finansielle anlægsaktiver:

	Kapitalandele	Associerede virksomheder Tilgodehavender	Andre værdipapirer og kapitalandele	Andre tilgodehavender
Gruppen:				
Anskaffelsessum				
Anskaffelsessum 1.10.1997	770	27	975	1.935
Tilgang ved køb af virksomheder	20	3	-1	12
Tilgang i årets løb	309	7	87	274
Afgang i årets løb	40	-	177	502
Valutakursreguleringer m.m.	-46	-9	-92	-55
Samlet anskaffelsessum 30.9.1998	1.013	28	792	1.664
Værdireguleringer				
Værdireguleringer 1.10.1997	23	-	-418	-
Andel af årets resultat	31	-	-	-
Udloddet overskud	-63	-	-	-
Afgang i årets løb	119	-	-	-
Valutakursreguleringer m.m.	-74	-	-	-
Samlet værdiregulering 30.9.1998	-202	-	-418	-
Af- og nedskrivninger				
Af- og nedskrivninger 1.10.1997	105	6	281	249
Årets af- og nedskrivninger	12	-	4	43
Afgang i årets løb	-	-	163	10
Valutakursreguleringer m.m.	14	-	-26	-29
Samlet af- og nedskrivning 30.9.1998	131	6	96	253
Bogført værdi 30.9.1998	680	22	278	1.411

Noter (mio. kr.)

11 Forsat

Andre tilgodehavender omfatter hovedsagelig udlån til restaurationsbranchen i England.

Værdien af de børsnoterede associerede virksomheder i gruppen til børskurs 30.9.1998 overstiger den bogførte værdi med 1.135 mio. kr. (1996/97: 1.620 mio. kr.).

Værdien af andre børsnoterede kapitalandele i gruppen til børskurs 30.9.1998 overstiger den bogførte værdi med 123 mio. kr.

	Datter- virksomheder		Associerede virksomheder		Andre værdi- papirer og kapi- talandele
	Kapital- andele	Tilgode- havender	Kapital- andele	Tilgode- havender	
Moderselskabet:					
Anskaffelsessum					
Anskaffelsessum 1.10.1997	4.998	296	1.659	22	821
Afgang ved fusion	-155	-	-	-	-
Tilgang i årets løb	1.606	314	223	-	84
Afgang i årets løb	116	133	76	-	163
Valutakursreguleringer m.m.	-	-1	-	-	-
Overførsler	264	-	-236	-	-28
Samlet anskaffelsessum 30.9.1998	<u>6.597</u>	<u>476</u>	<u>1.570</u>	<u>22</u>	<u>714</u>
Værdireguleringer					
Værdireguleringer 1.10.1997	1.503	-	-293	-	-418
Afgang ved fusion	-500	-	-	-	-
Andel af årets resultat	940	-	98	-	-
Udloddet overskud	-159	-	-97	-	-
Afgang i årets løb	105	-	-122	-	-
Koncerngoodwill, valutakurs- reguleringer m.m.	-1.911	-	-199	-	-
Overførsler	-166	-	166	-	-
Samlet værdiregulering 30.9.1998	<u>-188</u>	<u>-</u>	<u>-447</u>	<u>-</u>	<u>-418</u>
Af- og nedskrivninger					
Af- og nedskrivninger 1.10.1997	156	112	110	6	209
Årets af- og nedskrivninger	-	-	11	-	4
Afgang i årets løb	-	-	-	-	163
Valutakursreguleringer m.m.	-2	-	1	-	-
Overførsler	-	-	-	-	-
Samlet af- og nedskrivning 30.9.1998	<u>154</u>	<u>112</u>	<u>122</u>	<u>6</u>	<u>50</u>
Bogført værdi 30.9.1998	<u>6.255</u>	<u>364</u>	<u>1.001</u>	<u>16</u>	<u>246</u>

12 Beholdning af egne aktier:

	Antal stk. a 20 kr.	Nominel værdi	% af aktiekapital
Beholdning 1.10.1997	552.075	11	0,9
Afgang i årets løb	352.075	7	0,6
Beholdning 30.9.1998	<u>200.000</u>	<u>4</u>	<u>0,3</u>

Værdien af egne aktier til børskurs pr. 30.9.1998 udgør 80 mio. kr., som er bogført til 0 kr. Salgsprisen for de afhændede aktier udgør 136 mio. kr.

Noter (mio. kr.)

13 Varebeholdninger:

	<u>30.9.1998</u>	<u>30.9.1997</u>
Gruppen:		
Råvarer og hjælpematerialer	538	698
Varer under fremstilling	225	150
Fremstillede færdigvarer og handelsvarer	1.271	1.086
Igangværende arbejder for fremmed regning	32	9
	<u>2.066</u>	<u>1.943</u>

Igangværende entreprisarbejder for fremmed regning er optaget til en forholdsmeæssig andel af den kontraherede salgspris 882 mio. kr. (30.9.1997: 768 mio. kr.) med fradrag af modtagne acotobetalinge 850 mio. kr. (30.9.1997: 759 mio. kr.). Akkumuleret avance på igangværende arbejder er forsigtigt indregnet med 66 mio. kr. (30.9.1997: 12 mio. kr.).

	<u>30.9.1998</u>	<u>30.9.1997</u>
Moderselskabet:		
Råvarer og hjælpematerialer	49	51
Varer under fremstilling	20	13
Fremstillede færdigvarer og handelsvarer	51	71
	<u>120</u>	<u>135</u>

14 Værdien af aktier og obligationer i moderselskabet til børskurs 30.9.1998 overstiger den bogførte værdi med 78 mio. kr. (30.9.1997: 209 mio. kr.)

15 Aktiekapitalen kan specificeres således:

	Antal stk. a 20 kr.	Nominel værdi
A-aktier	35.257.090	705
B-aktier	28.649.192	573
		<u>1.278</u>

Egenkapitalen er i regnskabsårets løb ændret således:

	Gruppen		Moderselskabet	
	<u>1997/98</u>	<u>1996/97</u>	<u>1997/98</u>	<u>1996/97</u>
Egenkapital 1.10	10.266	8.912	9.644	8.406
Udskudt skatteaktiv, primo	294	-	-	-
Årets resultat	1.744	1.256	1.641	1.242
Nedskrivning af koncerngoodwill	-2.460	-137	-897	-137
Mindre værdi ved køb af virksomhed	149	-	149	-
Ændringer i minoritetsinteresser	1.452	75	-	-
Tilbageført koncernreservation vedr. Carlsberg-Tetley	283	-	283	-
Valutakursreguleringer af gruppevirksomheder	-311	491	-182	470
Øvrige reguleringer af gruppevirksomheder	-118	46	-590	40
Tilbageførte opskrivninger vedr. aktier, netto	-153	-34	-153	-34
Valutakursregulering af lån, netto	14	-113	14	-113
Hensat til udbytte i Carlsberg A/S	-256	-230	-256	-230
Egenkapital 30.9	<u>10.904</u>	<u>10.266</u>	<u>9.653</u>	<u>9.644</u>

Noter (mio. kr.)

15 Forsat

Reserver er i regnskabsårets løb ændret således:

	<u>1997/98</u>	<u>1996/97</u>
Saldo 1.10	8.366	7.128
Henlagt af årets overskud	1.385	1.012
Øvrige bevægelser	-1.376	226
Saldo 30.9	<u>8.375</u>	<u>8.366</u>

16 Udskudt skat:

	<u>1997/98</u>	<u>1996/97</u>
Gruppen:		
Aktiver:		
Saldo 1.10	-	-
Regulering, primo (praksisændring)	294	-
Tilgang ved køb	546	-
Vedrørende årets indkomst	-142	-
Saldo 30.9	<u>698</u>	<u>-</u>
Passiver:		
Saldo 1.10	250	409
Vedrørende årets indkomst	28	31
Regulering tidligere år	83	-190
Saldo 30.9	<u>361</u>	<u>250</u>
Moderselskabet:		
Passiver:		
Saldo 1.10	-	-
Tilgang ved fusion	104	-
Vedrørende årets indkomst	-8	-
Saldo 30.9	<u>96</u>	<u>-</u>

17 Andre hensættelser:

	<u>Gruppen</u>	<u>Moder- selskabet</u>
Saldo 1.10.1997	2.459	379
Tilgang i årets løb	1.657	179
Anvendt i årets løb	1.559	197
Saldo 30.9.1998	<u>2.557</u>	<u>361</u>

Årets til- og afgang er forklaret i regnskabsberetningen, hvortil der henvises.

- 18 Af den samlede langfristede gæld på 4.976 mio. kr. (30.9.1997: 2.394 mio. kr.) for gruppen og 3.853 mio. kr. (30.9.1997: 1.289 mio. kr.) for moderselskabet forfalder 2.998 mio. kr. (30.9.1997: 1.751 mio. kr.) henholdsvis 2.687 mio. kr. (30.9.1997: 1.288 mio. kr.) senere end 5 år fra balancedagen.

19 Pantsætninger og eventualforpligtelser m.m. i gruppen:

	<u>30.9.1998</u>	<u>30.9.1997</u>
Pantsætninger for gæld til kreditinstitutter	1.279	1.010
Pantsætninger for prioritetsgæld	1.260	820
Pantsætninger for ikke udnyttede kreditter	460	211
Garantiforpligtelser m.m.	524	93
Leasing- og lejeforpligtelser m.m.	221	115

Noter (mio. kr.)

19 Forsat

Carlsberg A/S har stillet garantier for lån på 6.712 mio. kr. optaget af dattervirksomheder og under visse forudsætninger indgået aftalemæssig forpligtelse til køb af de resterende aktier i Oy Sinebrychoff Ab.

Indgåede terminsforretninger og optioner:

	<u>30.9.1998</u>	<u>30.9.1997</u>
Moderselskabet:		
Salg af valuta	94	-
Køb af valuta	88	-
Carlsberg Finans A/S:		
Salg af valuta	2.005	1.048
Køb af valuta	984	55

Selskabet har herudover indgået renteaftaler vedrørende finansiering af værdipapirer m.m.

20 Køb og salg af virksomheder

	<u>1997/98</u>	<u>1996/97</u>
<u>Køb af virksomheder:</u>		
Købte aktiver:		
Anlægsaktiver	-4.641	-2.057
Omsætningsaktiver	-2.301	-1.553
Overtagne passiver:		
Hensættelser	589	1.178
Langfristet gæld	1.379	0
Kortfristet gæld	4.646	1.323
Minoritetsinteresser	1.415	-192
Koncerngoodwill	-2.460	0
Købspris	<u>-1.373</u>	<u>-1.301</u>
<u>Salg af virksomheder:</u>		
Solgte aktiver:		
Anlægsaktiver	325	
Omsætningsaktiver	462	
Solgte passiver:		
Hensættelser	-58	
Langfristet gæld	-154	
Kortfristet gæld	-230	
Minoritetsinteresser	200	
Salgspris	<u>545</u>	

Revisionspåtegning

Bestyrelse og direktion har dags dato vedtaget, at såvel Carlsberg-gruppens som moderselskabets regnskab for året 1997/98, der sluttede 30. september 1998, indstilles til generalforsamlingens godkendelse.

København, den 30. november 1998

Direktionen for Carlsberg A/S

Flemming Lindeløv

Koncernchef

Administrerende direktør

Michael C. Iuul

Walther Paulsen

Sven G. Petersen

Bestyrelsen for Carlsberg A/S

Poul Chr. Matthiessen

Formand

Erik B. Rasmussen

Næstformand

Torkild Andersen

Per Eriksen

Karin Troest Clemmensen

Dorte Krag

Povl Krogsgaard-Larsen

Palle Marcus

Axel Michelsen

Erik Michelsen

Jens Bigum

Per Øhrgaard

Revisionspåtegning

Vi har revideret det af ledelsen aflagte regnskab for Carlsberg-gruppen og moderselskabet for året 1. oktober 1997 - 30. september 1998.

Den udførte revision

Vi har tilrettelagt og udført revisionen i overensstemmelse med almindeligt anerkendte revisionsprincipper med henblik på at opnå en begrundet overbevisning om, at regnskaberne er uden væsentlige fejl eller mangler. Under revisionen har vi ud fra en vurdering af væsentlighed og risiko efterprøvet grundlaget og dokumentationen for de i regnskaberne anførte beløb og øvrige oplysninger. Vi har herunder

taget stilling til den anvendte regnskabspraksis og de regnskabsmæssige skøn samt vurderet, om regnskaberne informationer som helhed er fyldestgørende.

Revisionen har ikke givet anledning til forbehold.

Konklusion

Det er vor opfattelse, at regnskaberne for gruppen og moderselskabet er aflagt i overensstemmelse med lovgivningens krav til regnskabsaflæggelsen, og at regnskaberne giver et retvisende billede af gruppens og moderselskabets aktiver og passiver, økonomiske stilling samt resultat.

København, den 30. november 1998

KPMG C.Jespersen

PricewaterhouseCoopers

Statsautoriseret Revisionsaktieselskab

Aksel Runge Johansen

Statsaut. revisor

Poul Erik Olsen

Statsaut. revisor

Morten Iversen

Statsaut. revisor

Fin T. Nielsen

Statsaut. revisor

Dattervirksomheder

Dattervirksomheder og associerede virksomheder m.fl.

Carlsberg-Tetley PLC Carlsberg-Tetley Brewing Ltd.

Storbritannien
140 Bridge Street
GB - Northampton NN1 1PZ

Adm. direktør: Ebbe Dinesen
Antal medarbejdere: 2.820
Ejerandel: 100%

Falcon Holding AB Falcon Bryggerier AB

Sverige
Årstadvägen
Box 164
S-311 22 Falkenberg

Adm. direktør: Lars Pålsson
Antal medarbejdere: 554
Ejerandel: 100% ejet af
Oy Sinebrychoff Ab

Oy Sinebrychoff Ab

Finland
P.O. Box 87
SF-04201 Kerava

Adm. direktør: Kaj Forssell
Antal medarbejdere: 770
Ejerandel: 60%

Hannan Brauerei GmbH

Tyskland
Senefelderstrasse 25
D-41066 Mönchengladbach

Adm. direktør: Erik Juul
Rasmussen, Michael Hollmann
Antal medarbejdere: 290
Ejerandel: 100%

Okocimskie Zakłady Piwowarskie S.A.

Polen
Ul. Browarna 14
PL-32-800 Brzesko

Adm. direktør: Mieczyslaw Mietla
Antal medarbejdere: 1.074
Ejerandel: 43,5%

United Romanian Breweries Bereprod SRL

Rumænien
89 Biruintei Blvd.
Com. Pantelimon
ROM-Bucharest

Adm. direktør: Shlomo Graziani
Antal medarbejdere: 365
Ejerandel: 100% ejet af International
Breweries (Netherlands)
B.V., heraf Carlsberg A/S 20%

Panonska Pivovara d.o.o.

Kroatien
Delekovecka Cesta BB
HR-48000 Koprivnica

Adm. direktør: Kresimir Mulvaj
Antal medarbejdere: 301
Ejerandel: 40%

Türk Tuborg Bira ve Malt Sanayii A.S.

Tyrkiet
P.K. 150
TR-35212 Izmir

Adm. direktør: Taner Ciger
Antal medarbejdere: 475
Ejerandel: 2,2%

Israel Beer Breweries Ltd.

Israel
Amitek Bldg.
11 Ben Gurion Street
Givat Shmuel

Adm. direktør: Rafi Baharav
Antal medarbejdere: 215
Ejerandel: 20%

Nuuk Imaq A/S

Grønland
Postbox 1075
3900 Nuuk

Adm. direktør: Nis Nissen
Antal medarbejdere: 61
Ejerandel: 23,68%

Grupo Cruzcampo, S.A.

Spanien
Avda. de Andalucía, 1
E-41007 Sevilla

Adm. direktør: Allen F. Peeters
Antal medarbejdere: 2.507
Ejerandel: 11%

Carlsberg Importers S.A.-N.V.

Belgien
Industrielaan 16-20
B-1740 Ternat

Adm. direktør: Paul Haelterman
Antal medarbejdere: 35
Ejerandel: 10%

Carlsberg France S.A.

Frankrig
40, rue du Kéfir
Sénia 301
F-94537 Orly Cedex

Adm. direktør: Michel Normann
Antal medarbejdere: 21
Ejerandel: 100%

Carlsberg Italia S.p.A.

Italien
Via Olona, 103
I-21056 Induno Olona (VA)

Adm. direktør: Marcello Verratti
Antal medarbejdere: 387
Ejerandel: 75%

Unicer S.A.-União Cervejeira S.A.

Portugal
Apartado 1044
P-4466-955 S. Mamede de
Infesta Codex
Porto

Adm. direktør: José Manuel Capelo
Soares da Fonseca
Antal medarbejdere: 1.592
Ejerandel: 31%

Carlsberg Malawi Brewery Limited

Malawi
P.O.Box 1050
Blantyre

Adm. direktør: Chadwick L.
Mphande
Antal medarbejdere: 439
Ejerandel: 49%

Southern Bottlers Limited

Malawi
P.O.Box 406
Blantyre

Adm. direktør: Chadwick L.
Mphande
Antal medarbejdere: 2.426
Ejerandel: Carlsberg Malawi
Brewery Limited 49,8%,
Carlsberg A/S 8,56%

Carlsberg Brewery Hong Kong Limited

Hong Kong
1 Dai Kwai Street
Tai Po Industrial Estate
Tai Po, New Territories

Adm. direktør: Jesper Bjørn
Madsen (Group), Geoffrey Cundle
(CBHK)
Antal medarbejdere: 1.245 (Group)
347 (CBHK)
Ejerandel: 51%

Carlsbrew Brewery Guangdong Limited

Kina
28 Elin South Road
Huizhou City
Guangdong 516001

Adm. direktør: Edwin Lam
Antal medarbejdere: 515
Ejerandel: 99% ejet af Carlsberg
Brewery Hong Kong Limited

Dattervirksomheder

Dattervirksomheder og associerede virksomheder m.fl.

Carlsbrew Brewery Shanghai Limited

Kina
1 Jin Xi Road
Songjiang Industrial Zone,
Shanghai 201600

Adm. direktør: William Chan
Antal medarbejdere: 320
Ejerandel: 95% ejet af Carlsberg
Brewery Hong Kong Limited

Carlsberg Marketing Taiwan Limited

Taiwan
Room 904, 9th Floor
No. 18 Chang An East Rd, Sec 1
Taipei

Adm. direktør: Henrik Juel
Andersen
Antal medarbejdere: 14
Ejerandel: 100% ejet af Carlsberg
Brewery Hong Kong Limited

South-East Asia Brewery Ltd.

Vietnam
167B Minh Khai Street
Hanoi

Adm. direktør: Nguyen Ngoc Bao
Antal medarbejdere: 373
Ejerandel: 35%

Hue Brewery Ltd.

Vietnam
Thuan An Street
Hue City

Adm. direktør: Nguyen Minh
Antal medarbejdere: 234
Ejerandel: 35%

Carlsberg Marketing (Singapore) Pte Ltd

Singapore
745 Toa Payoh Lorong 5
#04-01 HBM Building
Singapore 319455

Adm. direktør: Mervin Sim
Antal medarbejdere: 48
Ejerandel: 100% ejet af Carlsberg
Brewery Hong Kong Limited

Carlsberg Brewery Malaysia Berhad

Malaysia
P.O. Box 10617
50720 Kuala Lumpur

Adm. direktør: Jørgen Bornhøft
Antal medarbejdere: 670
Ejerandel: 27,6%

Gorkha Brewery Limited

Nepal
P.O. Box 4140
New Baneshwor
Katmandu

Adm. direktør: Chandra Prakash
Khetan
Antal medarbejdere: 206
Ejerandel: 48,3%

Ceylon Brewery Ltd.

Sri Lanka
83, George R. De Silva Mawatha
Colombo 13

Adm. direktør: Suresh Shah
Antal medarbejdere: 260
Ejerandel: 8%

Carlsberg Brewery (Thailand) Co., Ltd.

Thailand
288,288/35-36 Surawongse Road
Bangkok 10500

Adm. direktør: Sawat Sopa
Antal medarbejdere: 1.369
Ejerandel: 8%

Coca-Cola Nordic Beverages A/S

Hellerup
Tuborg Parkvej 8
2900 Hellerup

Direktion: Svend Ivan Petersen og
Shirley Pih
Antal medarbejdere: 2.217
Ejerandel: 51%

Vingaarden A/S

Odense
Gammel Højmevej 30
5250 Odense SV

Direktion: Peter Sanggaard
Antal medarbejdere: 190
Ejerandel: 100%

Danbrew Ltd. A/S

København
Rahbeks Allé 21
1801 Frederiksberg C

Direktion: Jens Due
Antal medarbejdere: 164
Ejerandel: 100%

Danish Malt ing Group A/S

Vordingborg
Spirevej 5, Ørslev
4760 Vordingborg

Direktion: Kim G. Jørgensen
Antal medarbejdere: 23
Ejerandel: 50%

J.C. Bentzen A/S

København
Bjerregårdsvej 10
2500-Valby

Direktion: Ole Bent Andersen
Antal medarbejdere: 30
Ejerandel: 100%

Carlsberg Finans A/S

København
Ny Carlsberg Vej 100
1799-København V

Direktion: Jesper Børnholdt
Antal medarbejdere: 7
Ejerandel: 100%

Tuborg Nord B, C, D

København
Ny Carlsberg Vej 100
1799 København V

Direktion: Orla Kristensen
Ejerandel: 100%

Royal Scandinavia A/S

København
Smallegade 45
2000-Frederiksberg

Direktion: Knud Odgaard
Pedersen og Hardy Thøgersen
Antal medarbejdere: 3.377
Ejerandel 60,96%

A/S Kjøbenhavns Sommer-Tivoli

København
Vesterbrogade 3
1630 København V

Direktion: Lars Liebst
Antal medarbejdere: 426
Ejerandel: 43%

Aktier og aktionærer

Aktier

Carlsberg A/S' aktier er noteret på Københavns Fondsbørs A/S i klasserne Carlsberg A, der har 20 stemmer pr. DKK 20, og Carlsberg B, der har 2 stemmer pr. DKK 20.

Fondskoderne er DK001018167-6 og DK001018175-9 for henholdsvis A og B-aktierne. Der er 35,3 mio. stk. Carlsberg A aktier og 28,6 mio. stk. Carlsberg B aktier. Den cirkulerende mængde A-aktier udgør nom. DKK 705 mio., og den cirkulerende mængde B-aktier udgør nom. DKK 573 mio., i alt nom. DKK 1.278 mio.

Carlsberg B aktien indgår i KFX indekset og omsætningen var i 1997/98 på 9,8 mio. stk. til en værdi af DKK 4,3 mia. Året før var omsætningen på 7,8 mio. stk. til en værdi af DKK 2,9 mia.

I året 1997/98 var den højeste kurs for Carlsberg B aktien 522 og den laveste noterede slutkurs 335. Højeste og laveste kurs i 1996/97 var hhv. 418 og 336.

Aktiernes markedsværdi var ultimo 1997/98 DKK 24,5 mia. imod DKK 23,8 mia. året før. Carlsberg B aktiens ultimo kurs var 400 imod 374 ultimo 1996/97.

Aktierelaterede nøgletal

	1996/97	1997/98
Pris pr. B-aktie, ultimo	374	400
Cash Flow pr. aktie	36,35	36,88
Earnings pr. aktie	19,43	25,68
Udbytte pr. aktie	3,6	4,0

Aktionærer

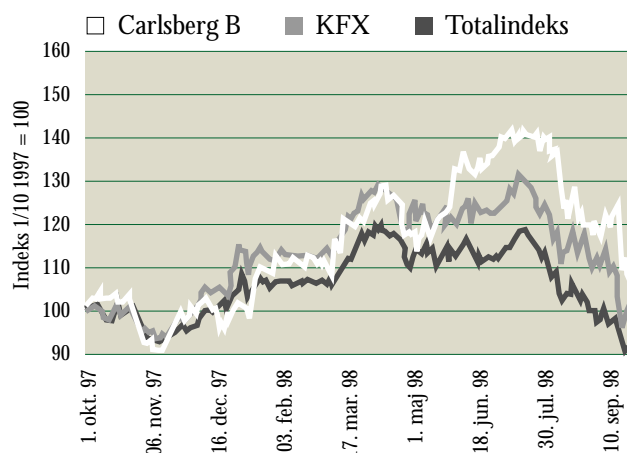
Carlsberg A/S har i sine bøger noteret Carlsbergfondet til at eje 55,2% af aktiekapitalen og ATP til at eje 14,3%. Der er ikke meddelt andre aktionærer med en ejerandel over 5%.

De øvrige aktionærer fordeler sig på ca. 20.000 aktionærer. Heraf er 11.663 noteret i selskabets aktiebog. De navnote-rede aktionærer repræsenterer en samlet kapital på DKK 1.147 mia.

De væsentligste aktionærer kan opdeles i følgende grupper, idet aktionærer med en ejerandel på mindst 0,1% indgår i ta-bellen.

Branche	Ejerandel i pct.
Carlsbergfondet	55,2%
Banker og forsikringselskaber	3,0%
Pensionskasser o.l.	24,2%
Udenlandske investorer	3,4%
I alt	85,8%

Udviklingen i Carlsberg B over for KFX indekset og Totalindekset



Fondsbørsmeddelelser

Meddelelser til Københavns Fondsbørs A/S siden 1. oktober 1997

- Ekskl. meddelelser om datoer for offentliggørelse af halvårsrapporter og årsregnskabsmeddelelser

Carlsberg A/S:

1. oktober 1997	Carlsberg A/S majoritetsaktionær i Oy Sinebrychoff Ab.
28. oktober 1997	Carlsberg A/S sælger nom. DKK 43,2 mio. aktier i Royal Copenhagen A/S.
3. november 1997	Carlsberg-Tetley Brewing Limited sælger Burton-bryggeriet.
24. november 1997	Årsregnskabsmeddelelse 1996/97.
16. december 1997	Meddelelse om afholdt generalforsamling.
30. januar 1998	Medarbejderrepræsentant, bryggeriarbejder Tage Arentoft udtræder af bestyrelsen.
22. april 1998	Medarbejderrepræsentant, bryggeriarbejder Per Eriksen indtræder i bestyrelsen.
24. april 1998	Carlsberg A/S udbyder sine aktier i Bryggerigruppen A/S i offentligt udbud.
5. maj 1998	Carlsberg A/S sælger sin 50% andel af Rynkeby Foods A/S til MD Foods.
17. maj 1998	Udbudskursen for salget af Carlsberg A/S aktier i Bryggerigruppen A/S fastlagt.
2. juni 1998	Halvårsrapport 1997/98.
30. september 1998	Coca-Cola Nordic Beverages A/S udvider sine aktiviteter til Norge og Finland.
5. november 1998	Direktør Sven G. Petersen pensioneres og udtræder af direktionen.
30. november 1998	Årsregnskabsmeddelelse 1997/98.

Royal Copenhagen A/S:

28. oktober 1997	Etableringen af Royal Scandinavia A/S.
18. november 1997	Årsregnskabsmeddelelse 1996/97.
18. november 1997	Boda Nova-Höganäs Keramik AB indgår i Royal Scandinavia-koncernen.
10. december 1997	Kunstglasvirksomheden Venini S.p.A. indgår i Royal Scandinavia-koncernen.
10. december 1997	Meddelelse om afholdt generalforsamling, herunder om vedtægtsændringer som følge af etableringen af Royal Scandinavia-koncernen.
22. december 1997	Ændringer i Royal Scandinavias ejerkreds.
3. april 1998	PLM overtager den resterende aktiekapital i Holmegaard Emballage A/S.
28. maj 1998	Halvårsrapport 1997/98.
28. juli 1998	Meddelelse om adm. direktør Leonhard Schrøders død.
18. november 1998	Årsregnskabsmeddelelse 1997/98.

A/S Københavns Sommer-Tivoli:

20. november 1997	Årsregnskabsmeddelelse 1996/97.
19. december 1997	Meddelelse om afholdt generalforsamling.
9. januar 1998	Opsigelse af aftale mellem Tivoli International A/S og Tivoli Berlin GmbH.
28. maj 1998	Halvårsrapport 1997/98.
16. november 1998	Årsregnskabsmeddelelse 1997/98.

Generalforsamling

Carlsberg A/S
21. december 1998, kl. 16.30
i Tivolis Koncertsal
Tietgensgade 20,
København V